

# RAPPORT D'ACTIVITÉ 2025



## SOMMAIRE

Le mot du président.....	p. 3
Le mot du directeur.....	p. 4

## NOS MISSIONS

### DÉVELOPPEMENT DES OFFRES & PRODUITS

Projets touristiques menés par GCT .....	p. 6
Hébergement .....	p. 7
Service groupes et ventes en ligne.....	p. 8

### PROMOTION

Site Internet et réseaux sociaux .....	p. 9
Publications.....	p. 10
Presse et manifestations.....	p. 12
Tour de Romandie.....	p. 13
Jura & Trois-Lacs .....	p. 14
Made in Bern AG .....	p. 16

### ACCUEIL

La Neuveville, Saint-Imier, Sonceboz .....	p. 18
--	-------

### PARTENARIAT

GCT, entreprise partenaire du Parc régional Chasseral .....	p. 19
---	-------

### LA COURONNE GRAND CHASSERAL SARL

Rétrospective 2025 .....	p. 20
--------------------------	-------

### NOTRE ASSOCIATION

Composition du comité et membres de l'association .....	p. 23
Commission des communes et commission des hébergements.....	p. 24
Organigramme au 31.12.2025 .....	p. 25
Comptes 2025 et budget 2026.....	p. 26
Bilan et rapport de vérification des comptes .....	p. 27

### IMPRESSUM

Grand Chasseral Tourisme  
Rue Pierre-Pertuis 1  
CH-2605 Sonceboz-Sombeval  
T. +41 (0) 32 494 53 43  
info@gctourisme.ch  
www.grandchasseraltourisme.ch

### Rédaction

Grand Chasseral Tourisme  
**Graphisme**  
Grand Chasseral Tourisme  
**Date**  
Mai 2026

### Crédits photos

Switzerland Tourism / Lorenz Richard,  
Switzerland Tourism / Dominik Baur,  
Daniel Mueller, Grand Chasseral  
Tourisme, Vincent Bourrut, Beatrice  
Roth, Stephan Bögli, Charles Baillif,  
Chemin de fer du Jura, Camille Bloch,  
Reto Duriet, Daniel Geiser, Anthony  
Brown, Olivier Jeannin, Bikepark  
Valbirse, Cathy Gerber, Pomzed

## LE MOT DU PRÉSIDENT

L'année 2025 aura été, pour Grand Chasseral Tourisme, une année de consolidation et de projection.

Dans un contexte où les attentes des visiteurs évoluent rapidement, notre région a su affirmer ce qui fait sa singularité : une authenticité préservée, des paysages puissants, et une offre touristique à taille humaine, portée par des acteurs engagés. Le tourisme d'aujourd'hui ne se résume plus à un lieu que l'on visite, mais à une expérience que l'on vit. Et sur ce terrain, le Grand Chasseral dispose d'atouts considérables.



L'exercice écoulé a été marqué par la poursuite du déploiement de notre stratégie régionale, avec une volonté claire : renforcer notre visibilité tout en respectant l'équilibre fragile entre attractivité et préservation. Les collaborations avec nos partenaires se sont intensifiées, les projets se sont structurés, et l'ancrage de notre destination dans le paysage touristique suisse s'est affirmé.

Mais au-delà des chiffres et des actions, 2025 aura surtout confirmé une conviction : l'avenir du tourisme dans notre région repose sur notre capacité à raconter une histoire cohérente, à valoriser nos spécificités et à proposer une offre lisible, qualitative et durable.

Regarder vers l'avenir, c'est accepter de se transformer. Le tourisme de demain sera plus responsable, plus local, mais aussi plus exigeant. Il nécessitera de renforcer la digitalisation de nos services, de mieux comprendre les attentes de nos visiteurs et de continuer à innover, tout en restant fidèles à ce qui fait notre identité.

Le Grand Chasseral n'a pas vocation à devenir une destination de masse. Et c'est précisément là que réside sa force. Nous devons assumer ce positionnement : celui d'un tourisme choisi, respectueux, qui privilégie la qualité à la quantité et l'émotion à la consommation rapide.

Je tiens à remercier l'ensemble des partenaires, prestataires, communes et collaborateurs qui, par leur engagement quotidien, contribuent à faire vivre et évoluer notre région. C'est collectivement que nous construisons le tourisme de demain.

L'année 2026 s'annonce comme une étape importante : celle de la concrétisation de plusieurs projets structurants et du renforcement de notre positionnement. Avec ambition, mais aussi avec lucidité et humilité, nous poursuivrons notre mission : faire du Grand Chasseral une destination reconnue, inspirante et durable.

Car au fond, le tourisme n'est pas seulement une économie. C'est une invitation. Et celle que nous adressons ici, au cœur du Grand Chasseral, est simple : prendre le temps, respirer, et se reconnecter à l'essentiel.

Jean-Michel Hirschi, président de Grand Chasseral Tourisme

## LE MOT DU DIRECTEUR

L'année 2025 marque la première année complète sous l'appellation Grand Chasseral Tourisme (GCT). Notre association participe activement au développement de la notoriété de la marque territoriale Grand Chasseral. Aux côtés de nombreux autres acteurs régionaux, nous poursuivons avec une grande motivation la communication positive qui en résulte.



L'année 2025 a aussi été celle de la seconde année d'exploitation à La Couronne, cœur du grand Chasseral. Un lieu hybride au service des entreprises, des associations mais aussi de la population locale et des touristes.

Voici quelques éléments marquants de 2025 pour le tourisme régional et Grand Chasseral Tourisme (liste non exhaustive) :

- La réouverture du Cheval Blanc à Nods
- Les 100 ans de l'Hôtel Chasseral
- La présence de GCT sur les villages d'arrivée du Tour de romandie (voir page 13)
- La réédition du Guide pédestre 13 randonnées dans le Grand Chasseral
- Le nouveau jeu de découverte du Grand Chasseral pour les événements
- Les offres de visites guidées aux lanternes et fondue à La Neuveville

Grand Chasseral Tourisme a poursuivi des projets d'importance pour la destination Grand Chasseral :

- Objectif Chasseral (voir ci-dessous) ;
- Accompagnement de partenaires touristiques dans le cadre du TalentisLAB BE (voir page 6) ;
- Espace Combe Grède à Villeret.

Grand Chasseral Tourisme, le Parc naturel régional Chasseral, Jura bernois. Biene et les principales communes concernées ont lancé en 2025 des démarches participatives pour imaginer l'avenir du Chasseral, visité chaque année par plus de 200'000 personnes.

Soutenue par les principales communes concernées (Saint-Imier, Nods, Villeret, Lignièrès et Val-de-Ruz), sous l'égide de la Fondation Grand Chasseral, cette réflexion entend répondre aux défis posés par l'affluence croissante au Chasseral et à mieux concilier préservation de la nature, accessibilité et qualité d'accueil. Objectif : mettre en place une gestion exemplaire de ce site emblématique du Grand Chasseral.

Inspirées par d'autres sites naturels d'exception, les démarches explorent cinq grands thèmes : gouvernance, accès, accueil, cohabitation des usagers et communication. Une première phase, en 2025, a permis de mieux comprendre les enjeux dans le cadre de démarches participatives et de lancer des premières études pour consolider l'accès en transports publics. Des solutions concrètes seront testées à partir de 2027.

Toutes les parties prenantes sont invitées à participer : communes, actrices et acteurs touristiques, usagères et usagers, institutions. C'est ensemble que nous pourrons faire de ce site naturel d'exception un modèle de gestion exemplaire, à la hauteur de son importance pour la région.



## LE MOT DU DIRECTEUR (SUITE)

Grand Chasseral Tourisme a aussi des projets d'envergure pour la région :

- La rénovation de la Maison de la Tête de Moine
- La planification touristique des Prés-d'Orvin
- Le développement 4 saisons des Savagnières-Bugenenets

En parallèle de ces projets touristiques, le personnel de Grand Chasseral Tourisme participe activement à diverses séances de nos partenaires (comités, groupes de travail...) :

- Comité de Jura & Trois-Lacs
- Commission marketing de Jura & Trois-Lacs
- Divers groupes de travail de Jura & Trois-Lacs et de Made in Bern
- Comité de l'Expo Electro
- Comité de l'Espace découverte Energie
- Commission Politique économique et régionale de Jura bernois.Bienne
- Directoire du TalentsLab
- Conseil de la Fondation Grand Chasseral
- Commission d'attribution de la marque Grand Chasseral
- Conseil de Gestion de La Couronne Grand Chasseral Sàrl
- Commission interjurassienne de l'agritourisme
- Comité d'organisation de la Fête de la Tête de Moine
- Groupe communication de la Fête de la Tête de Moine
- Comité d'organisation des Portes ouvertes de l'Espace découverte Energie
- Commission des communes de Grand Chasseral Tourisme
- Commission des hébergements de Grand Chasseral Tourisme

Je remercie infiniment les membres du comité et des commissions (hébergements et communes), le personnel de GCT, les communes et nos partenaires institutionnels et financiers ainsi que l'ensemble des prestataires touristiques et membres soutien. L'excellente collaboration et les relations de confiance tissées depuis de nombreuses années permettent de faire rayonner positivement le Grand Chasseral.

Amicales salutations,

Guillaume Davot, directeur de Grand Chasseral Tourisme



## DÉVELOPPEMENT DES OFFRES ET DES PRODUITS - I PROJETS TOURISTIQUES MENÉS PAR GCT

### Circuit Secret

En 2025, le Circuit Secret de Saint-Imier a accueilli 951 visiteurs, soit 629 visiteurs de plus qu'en 2024. Les mesures de communication mises en place pour atteindre ce nombre ont donc porté leurs fruits.

Une collaboration a été faite avec l'Hota Hotel dans le cadre d'une promotion sur le site QoQa (74 réservations), un flyer offrant une réduction de 50% sur les billets a été distribué aux habitants de Saint-Imier en tout-ménage (11 réservations) et une action dans le Passeport Loisirs a également été proposée pour 2025 (599 utilisations du code de réduction sur l'ensemble des Circuits Secrets participants à l'action).

La maintenance du Circuit Secret a été assurée par l'entreprise Sysconcept, sise à Cormoret, ainsi que par l'équipe interne de GCT.

### TalentiSLAB BE

En 2025, TalentiSLAB BE a poursuivi son engagement en faveur des acteurs du tourisme tels que les prestataires d'hébergement, restaurateurs, porteurs de projets et associations. L'accent est toujours mis sur un accompagnement personnalisé visant à améliorer leurs offres et services existants ou à développer de nouveaux produits. Plusieurs projets accompagnés par le TalentiSLAB ont ainsi pu voir le jour dans la région du Grand Chasseral.

En parallèle, TalentiSLAB a organisé plusieurs cours ouverts à tous, abordant différentes thématiques :

- Oups, est-ce du greenwashing ?
- Référencement au top !
- Comment communiquer en 2025 ?
- Schutz von Gästedaten leicht gemacht – Praktische Grundlagen für Tourismusprofis

En 2025, TalentiSLAB BE a notamment accompagné :

- Le Parc régional Chasseral dans un projet de valorisation et de pérennisation de l'hébergement dans les chalets de société des Prés-d'Orvin
- La nouvelle Association Avenir Savagnières-Bugnenets dans le développement d'une offre touristique 4 saisons

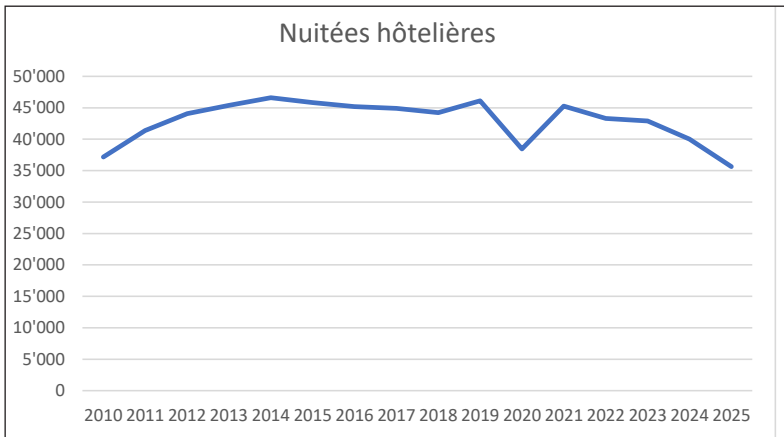
Certains projets, après une première phase d'accompagnement, ont évolué de manière autonome, tandis que d'autres n'ont pas abouti. Par ailleurs, le suivi des projets accompagnés les années précédentes représente une part importante du travail. Ce suivi s'inscrit dans une démarche de qualité et permet de garantir la pérennité et le professionnalisme du coaching.

[www.talentslab.ch](http://www.talentslab.ch)

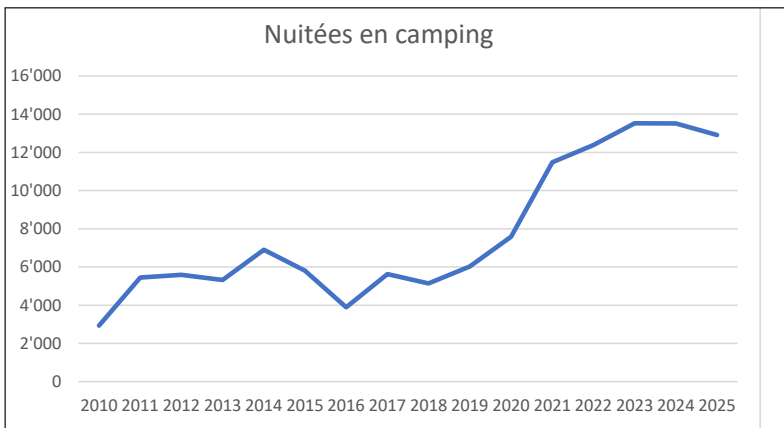


## DÉVELOPPEMENT DES OFFRES ET DES PRODUITS - 2 HÉBERGEMENT

### NUITÉES HÔTELIÈRES DEPUIS 2010 DANS LE GRAND CHASSERAL



### NUITÉES EN CAMPING DEPUIS 2010 DANS LE GRAND CHASSERAL





## SERVICE GROUPES ET VENTES EN LIGNE J3L

### Service groupes

Le service groupes a poursuivi son développement en 2025 avec l'organisation de visites guidées et d'expériences sur mesure dans l'ensemble de la destination. En plus de la sortie de la Chancellerie d'État du canton de Berne, qui a réuni 78 participants répartis sur sept activités ludiques de la région, le service groupes a organisé au total 62 visites guidées pour 1'164 participants sur les sites de Tavannes, Tramelan, Moutier, Bellelay, La Neuveville, Le Landeron, l'Usine Langel et Mont-Soleil (visites combinées de l'Observatoire astronomique ainsi que de la centrale solaire et des éoliennes).

GCT a également géré 23 visites guidées de groupes de l'Observatoire astronomique de Mont-Soleil, pour un total de 290 participants. Quant aux visites guidées pour BKW, le service groupes a traité 121 demandes concernant les centrales solaire et éolienne de Mont-Soleil en 2025.

Suite à l'initiative lancée en 2024 par la Fondation de l'Abbatiale de Bellelay visant à proposer des visites publiques de l'abbatiale en complément des concerts d'orgue, GCT a renouvelé l'expérience en 2025 en organisant quatre visites guidées.

Au-delà des activités opérationnelles, Grand Chasseral Tourisme a renforcé son positionnement sur le segment MICE (Meetings, Incentives, Conferences, Events). En collaboration avec Jura & Trois-Lacs, de nouvelles prestations ont été intégrées sur les plateformes dédiées, notamment le site MICE de la destination ainsi que le portail du Switzerland Convention & Incentive Bureau (SCIB) de Suisse Tourisme. Ce travail vise à améliorer la visibilité de la région auprès des organisateurs d'événements professionnels et à valoriser les infrastructures et expériences adaptées à ce public.

### Ventes en ligne - shop Jura & Trois-Lacs

En 2025, Grand Chasseral Tourisme a poursuivi sa présence active sur le shop en ligne de Jura & Trois-Lacs, principal outil de distribution numérique des offres régionales. Les offres telles que les visites publiques à dates fixes de l'Observatoire astronomique, le Circuit Secret de Saint-Imier, la randonnée gourmande autour des métairies du Montoz ou encore l'escapade gourmande autour de la Tête de Moine ont été complétées par une nouvelle offre culinaire : un itinéraire à VTT électrique entre Bellelay et Sonceboz avec dégustations.

La visite guidée de La Neuveville aux lanternes, suivie d'une fondue dans l'un des restaurants de la vieille ville, a été relancée pour la saison hivernale 2025–2026, ajoutant ainsi un nouveau produit sur le shop en ligne de Jura & Trois-Lacs. En 2026, GCT poursuivra le développement du shop en ligne en collaboration avec de nouveaux partenaires.



## **SITE INTERNET ET RÉSEAUX SOCIAUX**

### **WWW.GRANDCHASSERALTOURISME.CH**

En 2025, le travail sur le site internet s'est poursuivi avec plusieurs évolutions importantes. La finalisation du nouveau site MICE (Meetings, Incentives, Conferences, Exhibitions) a constitué une étape clé afin d'améliorer la visibilité de cette offre et de proposer une expérience utilisateur plus claire et adaptée aux besoins du tourisme d'affaires. Parallèlement, de nombreuses pages du site ont été mises à jour, notamment par le remplacement d'images et l'amélioration de certains contenus, afin de valoriser les campagnes digitales menées avec Jura & Trois-Lacs, telles que Sentiers des sommets, Séjour au fil de l'eau, Vacances à vélo, Vacances en famille ou encore Pavés et papilles. Un important travail de vérification et de correction a également été réalisé en collaboration avec les prestataires touristiques, portant sur près de 500 pages du site. Enfin, l'année a aussi marqué le démarrage du projet de nouveau site internet régional, avec de nombreuses réunions de coordination réunissant les responsables de Jura & Trois-Lacs et les différentes destinations partenaires.

#### **Données de l'ensemble du site internet [www.j3l.ch](http://www.j3l.ch)**

Nombre de visites annuelles : 3'585'148

Nombre de pages visitées : 7'066'564

Durée moyenne de la visite : 2'28

Nouveaux utilisateurs : 2'100'000

#### **Données spécifiques aux pages du Grand Chasseral**

Nombre de visites annuelles : 401'959

Nombre de pages visitées : 548'425

Durée moyenne de la visite : 2'04

Nouveaux utilisateurs : 194'000


#### **Réseaux sociaux**


Suivez-nous sur les réseaux sociaux

 Facebook Jura & Trois-Lacs : @Jura3Lacs, 34'019 abonnés

 Youtube Jura & Trois-Lacs : 749 abonnés

 Instagram : #jura3lacs #grandchasseral : 25'809 abonnés

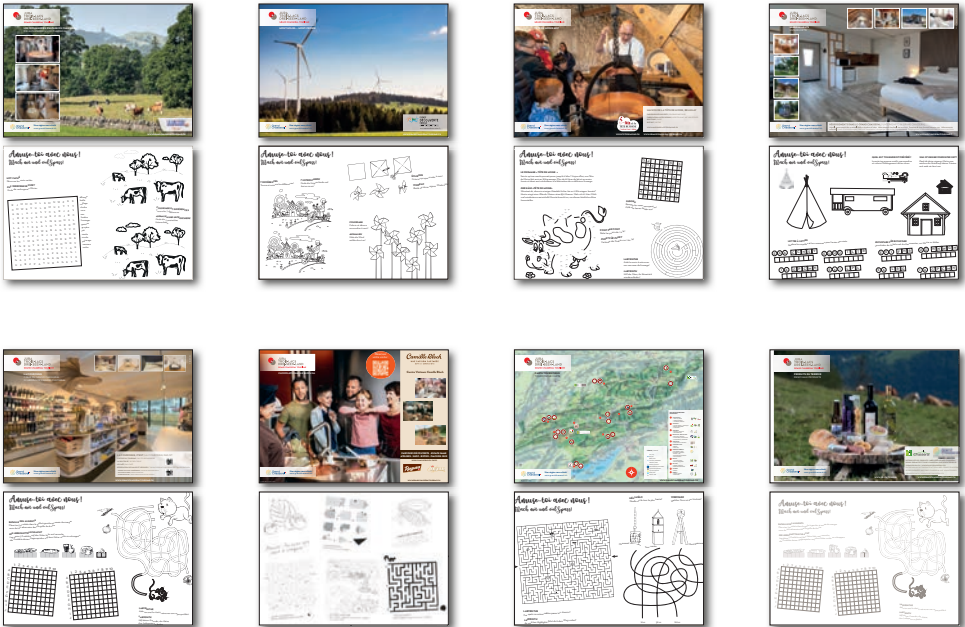
 Tik Tok : 3'922 abonnés

 LinkedIn : 3'964 abonnés

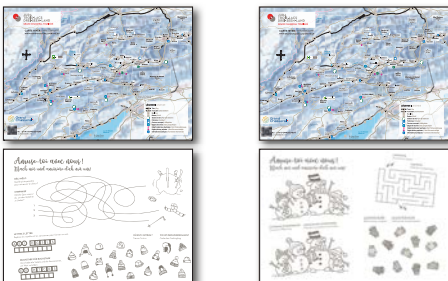


**PUBLICATIONS - 1**

**Sets de table, Été 480'000 exemplaires**



**Sets de table, Hiver 15'000 exemplaires**





## PUBLICATIONS - 2

### Publications GCT



Carte  
Touristique  
**40'000 ex**



Guide touristique  
**5'000 ex**



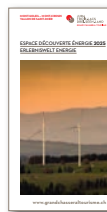
Hébergements  
**5'000 ex**



Sentiers pédestres  
**30'000 ex**  
avec Jura Tourisme



À vélo - VTT - E-bike  
**30'000 ex**  
avec Jura Tourisme



Espace découverte  
Energie  
**18'000 ex**



Visites guidées  
**5'000 ex**



Métairies et  
auberges de campagne  
**10'000 ex**



Vitreaux  
contemporains  
**10'000 ex**  
avec Jura Tourisme



Circuit secret  
St-Imer  
**2'500 ex**



Carte hiver  
**4'000 ex**  
avec Jura Tourisme



Sentier Dürrenmatt  
**5'000 ex**  
avec Tourisme  
Bienne Seeland

### Publications J3L



Grand  
Chasseral, 13  
randonnées



La Neuveville  
**5'000 ex**



Carte  
panoramique  
**120'000 ex**



## PRESSE ET MANIFESTATIONS

En 2025, l'équipe de Grand Chasseral Tourisme a participé à l'organisation des portes ouvertes de l'Espace Découverte Energie les 7 et 8 juin 2025 à Mont-Soleil et était présente sur place avec un stand pendant les deux jours. Grand Chasseral Tourisme a également participé du 2 au 4 mai 2025 à la 8ème Fête de la Tête de Moine à Bellelay. Un stand a aussi été tenu lors de la Foire de Chaudon en septembre à Reconvilier. De plus, Grand Chasseral Tourisme a été présent pendant une semaine au Tour de Romandie sous l'égide de la marque Grand Chasseral et a tenu un stand au Marché de Champoz début octobre.

Des prestataires, des lieux, des produits du Grand Chasseral ont été présentés dans la presse : l'Illustré, le Migros Magazine, le Régal, le Schweizer Familie et le Randonner/Wandern de Berne Rando.

Un podcast a été réalisé avec Weltwach sur les métairies, la randonnée et le balisage par Berne Rando et le lac de Biene.

Un voyage de presse avec le blog Bärnermamis a été organisé en collaboration avec BKW pour mettre en avant l'Espace découverte Energie à Mont-Soleil.

Une vidéo Youtube avec l'influenceur Bruno Maltor a permis de mettre en avant la région Jura & Trois-Lacs avec une partie dédiée à la région Grand Chasseral.

En collaboration avec Jura & Trois-Lacs et Suisse Tourisme, des shootings photos sur la randonnée (Mont-Sujet, métairies et Bellelay) ont été effectués à l'été 2024 et diffusés sur les réseaux sociaux et plateformes internet de ces deux partenaires en 2025.



Jonquilles - Schweizer Familie



Mont-Soleil - Migros Magazine



Régal - Tête de Moine AOP



Observatoire - L'illustré



## TOUR DE ROMANDIE

La commune de Saint-Imier a accueilli le prologue du Tour de Romandie. Cette étape a ensuite permis à Grand Chasseral Tourisme d'être présent sur chaque village d'arrivée des différentes étapes.

Mardi 29 avril	Saint-Imier
Mercredi 30 avril	Fribourg
Jeudi 1er mai	La Grande Béroche
Vendredi 2 mai	Cossonay
Samedi 3 mai	Sion
Dimanche 4 mai	Genève

Grâce à un partenariat avec GDL Camper de Corgémont, la destination Grand Chasseral a pu se présenter, faire découvrir les atouts régionaux, déguster des produits emblématiques sous l'auvent d'un camping-car. A cette occasion, un jeu a même été inauguré pour faire rechercher les lieux touristiques phares. Cette manifestation a aussi permis, grâce à la Fondation Grand Chasseral, de faire circuler un véhicule aux couleurs de St-Imier et de la marque Grand Chasseral dans la caravane promotionnelle du Tour ainsi que de diffuser un cadeau original sous la forme d'une tisane du Grand Chasseral et des offres des prestataires.





## JURA & TROIS LACS - 1

### **Marketing 2025 : Jura & Trois-Lacs : le client au centre du marketing Jura & Trois-Lacs - Jérôme Longaretti**

En 2025, Jura & Trois-Lacs a occupé largement l'espace médiatique et digital avec cinq campagnes majeures : Sentiers des sommets, Au fil de l'eau, Vacances à vélo, Vacances en famille et Pavés & Papilles. Ces actions ont mis en avant la mobilité douce, la nature et les saveurs régionales, assurant une visibilité continue sur les réseaux.

En Suisse, les campagnes menées avec Suisse Tourisme ont généré plus de 10 millions d'impressions et 513'000 vues. En France, les collaborations avec Le Monde, Télérama et Le Nouvel Obs ont dépassé les objectifs de 155 %, touchant plus de 8,4 millions de lecteurs-trices. Sur le marché allemand, les actions conjointes avec Suisse Tourisme Allemagne, l'ITB Berlin et plusieurs reportages médias ont renforcé la présence de la région. En Amérique du Nord, la venue de l'influenceuse Nikki Reed et plusieurs voyages de presse ont permis d'importantes retombées, notamment dans le Toronto Star et sur Forbes.com.

L'un des coups d'éclat de l'année a été la collaboration avec Bruno Maltor : plus de 92'000 vues sur YouTube et 30'000 likes sur Instagram, offrant une visibilité exceptionnelle auprès d'un large public francophone.

Enfin, la participation au Switzerland Travel Markt à Zermatt, avec 80 rendez-vous professionnels, a permis de positionner Jura & Trois-Lacs auprès de plus de 420 acheteurs-euses internationaux, renforçant encore sa présence sur les marchés à fort potentiel.

Jérôme Longaretti, directeur

pro.j3l.ch  
www.j3l.ch



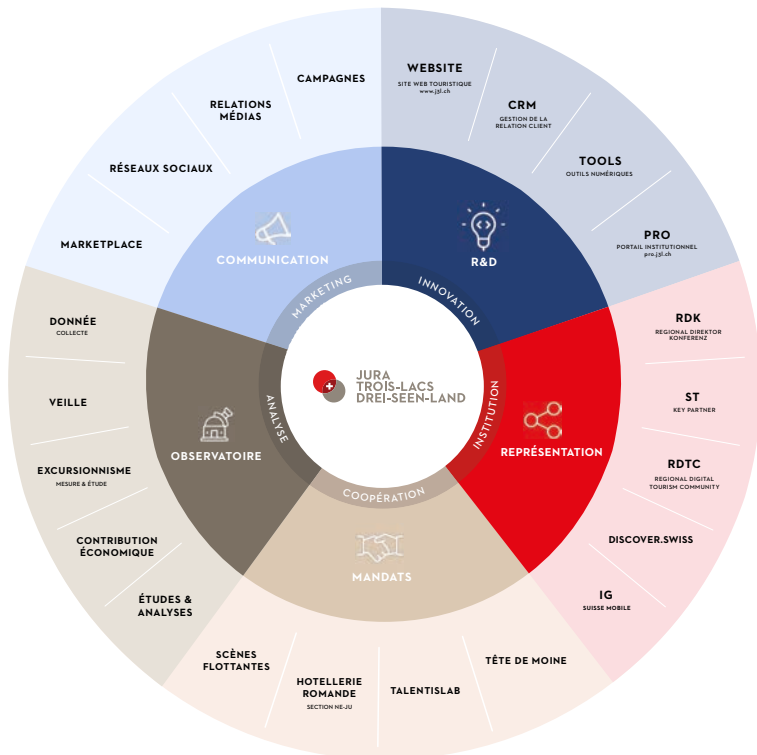


## JURA & TROIS LACS - 2

Officiellement créée en 2012, l'association de droit privé Jura & Trois-Lacs administre et promeut une région forte en Suisse et à l'étranger, en développant une vision et une culture commune s'appuyant sur les différentes sensibilités et nombreux atouts qui la composent.

Puisant ses racines dans une première collaboration amorcée à l'occasion de l'exposition nationale Expo.02, ce projet issu d'une volonté politique vise à unir les forces économiques et humaines des offices du tourisme de la chaîne du Jura et du Pays des Trois-Lacs pour offrir au client le meilleur d'un territoire touristique unifié, selon un modèle unique en Suisse.

### Les Missions de Jura & Trois-Lacs





## **MADE IN BERN AG - 1**

### **Rétrospective de l'année 2025 - Pascale Berclaz, directrice**

En 2025, Made in Bern a lancé une fois de plus de nombreuses activités pour promouvoir l'offre touristique riche et variée du canton de Berne. Tout au long de l'année, nous intégrons les offres et les activités de la Région Grand Chasseral à nos actions promotionnelles. Nous souhaitons en mentionner quelques-unes en particulier.

#### **Marché suisse**

Pendant l'EURO féminin de l'UEFA, qui s'est déroulé sur quatre semaines en juillet 2025, Made in Bern a organisé un jeu interactif dans la fan zone de la Bundesplatz, qui a permis aux quelque 2300 participants de mieux connaître le canton de Berne, destination de vacances très prisée, et notamment les paysages typiques de la Région Grand Chasseral.

Parue en décembre 2025 et tirée à 5000 exemplaires, notre nouvelle brochure dédiée aux enfants avec des énigmes et des offres adaptées, est tout aussi ludique. Elle est disponible dans les offices de tourisme. Le Sikypark, situé dans la partie nord de notre canton, y occupe une place de choix sur une double page.

Notre travail médiatique intense a également donné lieu à la publication d'un article sur l'aventure savoureuse VTT et fondue Tête de Moine et d'une suggestion de randonnée automnale.

#### **Marchés de proximité**

En Allemagne, la Région Grand Chasseral a suscité l'enthousiasme avec le podcast de Weltwach – «SchweizWeit» dans un épisode intitulé « Wandern, Wildkräuter & Weinberge – unterwegs im Grand Chasseral und am Bielersee » (« Randonnées, herbes sauvages et vignobles: à la découverte du Grand Chasseral et du Lac de Biene »), qui a été écouté par 12 000 auditeurs et auditrices en septembre 2025.

À l'automne 2025, un publiereportage intitulé «Wandern, geniessen, einkehren: Métaïries und Natur im Grand Chasseral erleben » (« Marcher, profiter, se restaurer: découvrir les métaïries et la nature du Grand Chasseral») a également été publié sur les sites FAZ.net et SZ.de. Il a atteint une durée de consultation supérieure à la moyenne, soit 3h35.



## **MADE IN BERN AG - 2**

En France, nous avons pu mettre en avant la gastronomie locale dans le magazine culinaire Régali (tiré à 220 000 exemplaires), et plus particulièrement la Tête de Moine pour le Grand Chasseral. En ligne, l'article a suscité 310 000 réactions. En novembre, Made in Bern a effectué une tournée médiatique à Lyon, Grenoble et Annecy pour présenter l'offre du Canton de Berne aux journalistes.

### **Marketing de base en ligne**

Les activités et les offres de la Région Grand Chasseral sont présentes sur de nombreuses pages du site Internet [madeinbern.com](http://madeinbern.com), qui a enregistré 2,6 millions de visiteurs en 2025. Les offres de Grand Chasseral Tourisme sont également intégrées aux pages d'accueil de notre campagne de promotion.

Par ailleurs, les offres ont été mises en avant dans la newsletter destinée aux visiteurs (parution 4 x / an, 18 000 abonnés). Les stories Grand Chasseral postées sur les réseaux sociaux ont contribué aux 1,9 million de stories Instagram et aux 700 000 stories Facebook atteintes en 2025.

Ces exemples montrent que nous travaillons sans relâche à la promotion de notre belle région. Globalement, le succès de l'exercice montre que ces efforts en valent la peine. Le renforcement de la collaboration entre les destinations partenaires constitue la base du succès. Continuons sur cette voie !

Pascale Berclaz / Directrice / Made in Bern AG

[www.madeinbern.com](http://www.madeinbern.com)





## **BUREAUX D'ACCUEIL**

### **LA NEUVEVILLE, SAINT-IMIER, SONCEBOZ**

En 2025, l'organisation des bureaux d'accueil touristique de Grand Chasseral Tourisme s'est maintenue autour de trois sites principaux : La Neuveville, Saint-Imier et Sonceboz, avec une répartition des missions désormais bien établie.

À La Neuveville, l'accueil touristique est assuré par la commune sur mandat de Grand Chasseral Tourisme. Ce bureau garantit une présence locale forte, notamment pour l'accueil des visiteurs individuels, la mise en valeur de la vieille ville et la diffusion des offres liées au lac et aux activités culturelles.

À Saint-Imier, le point d'accueil opéré en collaboration avec l'Hota Hotel a poursuivi ses activités. Ce modèle de partenariat permet de maintenir un accueil de proximité tout en assurant une bonne visibilité de l'offre touristique régionale auprès des hôtes séjournant dans le valloon.

Le site de Sonceboz demeure le centre administratif et opérationnel de Grand Chasseral Tourisme. Il regroupe les missions transversales de la destination, notamment :

- Les réservations des visites guidées proposées dans la région, incluant les visites de villes, du site de Bellelay, de l'Usine Langel et d'offres partenaires.
- La coordination du bulletin d'enneigement.
- La diffusion des supports touristiques et la promotion des nouveautés.
- La gestion des salles de La Couronne, coeur du Grand Chasseral (salle de conférence, salle de séance et caveau).
- La vente des vignettes de ski de fond par le biais de La Couronne, coeur du Grand Chasseral.
- La participation à la diffusion du Jura Pass pour certains hébergements.
- Le suivi de projets liés aux infrastructures touristiques (signalétique, promotion des hébergements, etc.).
- La coordination du partenariat groupé des prestataires membres de SuisseMobile.
- Le mandat du canton de Berne pour la perception de la taxe cantonale d'hébergement.
- La diffusion de visuels touristiques sur les écrans de La Couronne, coeur du Grand Chasseral et de l'Hota Hotel.
- La participation du personnel de l'office à divers comités d'organisation de manifestations (Fête de la Tête de Moine, Portes ouvertes Espace découverte Énergie, Future Days 2026).

Depuis 2025, GCT est devenue responsable des réservations des visites de l'EXPO ELECTRO à Saint-Imier, renforçant encore son rôle de plateforme régionale de coordination.

## **Engagement Swisstainable**

Dans la continuité de son engagement pour un tourisme responsable, Grand Chasseral Tourisme a renouvelé sa qualification Swisstainable niveau I en 2025 et engagé les démarches pour l'obtention du niveau II. Cette évolution repose notamment sur l'obtention, fin 2025, de la certification d'entreprise partenaire du Parc régional Chasseral, ainsi que sur la participation à l'initiative OK:GO, visant à améliorer l'information sur l'accessibilité des infrastructures.



## GCT ENTREPRISE PARTENAIRE DU PARC RÉGIONAL CHASSERAL

Grand Chasseral Tourisme a entrepris avec succès les démarches nécessaires à l'obtention du certificat d'Entreprise partenaire du Parc naturel régional Chasseral, marquant ainsi une étape importante dans son engagement en faveur d'un développement touristique durable.

En rejoignant ce réseau, l'association affirme son adhésion aux valeurs des parcs suisses et renforce une collaboration de longue date avec le Parc Chasseral.

Cette reconnaissance souligne notamment l'intégration systématique des principes de durabilité dans ses activités, son soutien actif à l'économie locale et à la valorisation du patrimoine régional, ainsi que sa volonté de promouvoir un tourisme doux et responsable.

La commission a relevé l'exemplarité de son implication dans la dynamique régionale et son rôle moteur dans le positionnement du Grand Chasseral comme destination durable, en cohérence avec les initiatives Swisustainable.

Par cette distinction, Grand Chasseral Tourisme et le Parc naturel régional Chasseral réaffirment leur engagement commun pour un développement harmonieux du territoire, respectueux de la nature et des populations locales.





## **LA COURONNE GRAND CHASSERAL SÀRL - 1**

La seconde année de gestion de La Couronne Grand Chasseral Sàrl a permis de mieux structurer les processus, de consolider les prestations de services et le fonctionnement interne. Ce lieu hybride continue de créer son propre cheminement.

L'hospitalité et l'excellence, sans chichi, des prestations, sont les moteurs permanents de l'équipe professionnelle qui œuvre au quotidien à l'accueil de publics très variés : d'un randonneur de passage provenant de Suisse allemande à un client fidèle du village en passant par les membres d'une association régionale pour leur assemblée générale à une équipe d'une entreprise du Grand Chasseral qui suit une formation ou même une administration cantonale lors d'une journée hors cadre.

Cette diversité fait la richesse de l'accueil à La Couronne, coeur du Grand Chasseral mais aussi son défi constant afin de satisfaire les besoins de ces publics variés.

De façon globale, La Couronne, coeur du Grand Chasseral a vu une baisse de fréquentation entre autres en lien avec l'effet de la nouveauté passée et des éléments extérieurs économiques qui pèjorent les locations et le catering.

Le Conseil de gestion s'est retrouvé lors de 4 séances en 2025. Le suivi de l'exploitation a nécessité un rythme régulier de séances pour s'assurer d'aller dans la direction souhaitée.

### **Deux tendances sont aussi à relever au niveau des réservations :**

- Des reports plus fréquents, voire des annulations ;
- Des réservations de « dernière minute » même pour des réservations de salles pour des groupes type 1 à 2 semaine(s) avant l'événement.

### **Diverses nouveautés ont été mises en place :**

- Foodwaste : système de lutte contre le gaspillage alimentaire ;
- Gratuité des locations des salles pour des vernissages culturels ;
- Gratuité des locations pour des conférences de presse ;
- Ouverture prolongée les mercredis, jeudis et vendredis entre le 19.11 et le 19.12 ;
- Mise en place d'un sondage de satisfaction pour les clients (location de salle, catering et coffret) ;
- Nouveaux produits industriels en vente à la boutique : système d'affutage de ski, micros (loupes horlogères).



## LA COURONNE GRAND CHASSERAL SÀRL - 2

Quelques exemples d'événements marquants : premier apéritif saisonnier de printemps, journée des abeilles (SAJB, Parc régional Chasseral, école de Sonceboz), apéro saisonnier été, accueil café-tresse lors d'une balade gourmande, petit-déjeuner lors de la semaine du goût, remise du prix du bilinguisme, vernissage espace culturel au caveau, seconde soirée des ambassadeurs de la marque Grand Chasseral, apéro saisonnier automne, fenêtre de l'Avent, remise des prix du Grand Chasseral Trail Series.

### Quelques chiffres-clés :

#### Salles à louer

Locations/utilisations de la salle de conférence : 173

Locations/utilisations de la salle de conseil : 322

Nombre de locataires/utilisateurs différents : 85

#### Heures d'ouverture 2025

Environ 2'185 heures d'ouverture au public (sans compter les événements en dehors des heures d'ouverture)

Pour rappel, le personnel est mis à disposition sur mandat par Grand Chasseral Tourisme. Une grande flexibilité est de mise en raison de l'ouverture 7 jours sur 7 et des événements des clients pouvant débuter à 7.00 du matin et se terminer à 00.00.

Le personnel, en extra, de l'Union des paysannes et des femmes rurales du Jura bernois est aussi très précieux pour aider lors des nombreux événements.

#### Coffrets

Plus de 632 coffrets, paniers et cornets du terroir vendus en 2025 sur commande sans compter les paniers, coffrets et commandes individuelles en direct et sur place à la boutique.

#### Partenaires

Plus de 100 producteurs, artisans et fournisseurs.



LA COURONNE GRAND CHASSERAL SÀRL - 3



A green poster for an event. The text 'déC&amp;MprésSer' is written in a large, white, stylized font. Below it, 'sans chichi' is written in a smaller font. The Grand Chasseral logo is in the bottom right corner. At the bottom of the poster, it says 'LA COURONNE CŒUR DU GRAND CHASSERAL' and 'APÉRO PRINTEMPS 30.04.2025 dès 17H30'. The address 'Rue Pierre-Pertuis 1 - 2805 Sonceboz-Sombval' is at the very bottom.



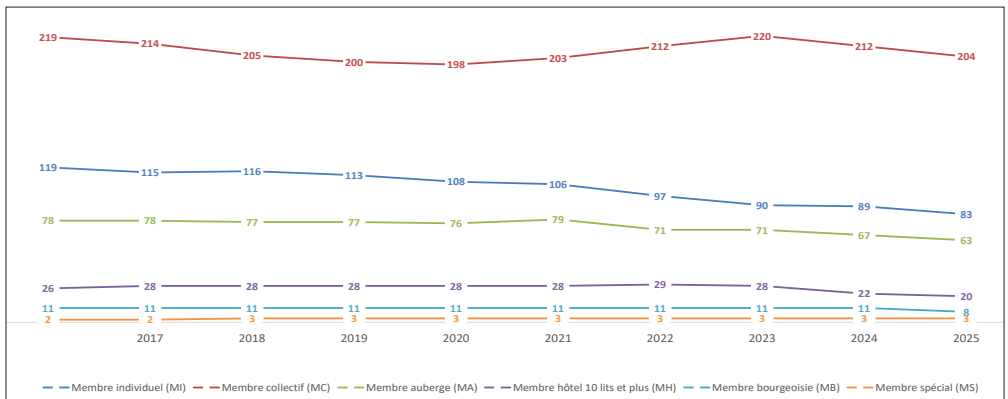


## COMPOSITION DU COMITÉ ET MEMBRES DE L'ASSOCIATION

### LES MEMBRES DU COMITÉ AU 31.12.2025 :

- Monsieur Marcel Bühler, tenancier d'une métairie à Cortébert
- Madame Anne Develey, représentante du Musée Longines à Saint-Imier
- Monsieur Christian Lecomte, représentant de BeJu Tourisme Rural
- Monsieur Jean-Michel Hirschi, président
- Monsieur Marcello Pigozzo, propriétaire et exploitant de l'Hôtel de l'Ours à Prêles
- Monsieur Gérard Py, représentant de Jura bernois.Bienne
- Monsieur Martin Siegenthaler, gérant Interprofession de la Tête de Moine AOP
- Madame Gisèle Tharin, représentante de la commune de Saint-Imier
- Monsieur Fabien Vogelsperger, représentant du Parc régional Chasseral
- Madame Joëlle Vuillème, vice-présidente
- Monsieur Cédric Zbinden, directeur La Goule et président Expo Electro
- Monsieur Martin Wittwer, président de Tourisme Bienne Seeland, membre invité

### MEMBRES DE L'ASSOCIATION





## **COMPOSITION DES COMMISSIONS (ÉTAT DÉCEMBRE 2025)**

### **COMMISSION DES COMMUNES (MEMBRES DE CONSEILS MUNICIPAUX)**

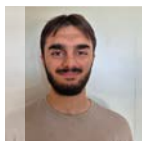
Monsieur Grégory Affolter (Valbirse)  
Monsieur Nicolas Aufranc (Orvin)  
Monsieur Alain Binggeli (La Neuveville)  
Monsieur Philippe Cattin (Courtelary)  
Monsieur André Ducommun (Tramelan)  
Monsieur Pierre Mosimann (Saicourt)  
Madame Anne Pasquiou Caccioppoli (Plateau de Diesse)  
Madame Natacha Perrinjaquet (Nods)  
Monsieur Gérard Py (Cormoret, Jura bernois.Bienne)  
Madame Carole Ristori (Crémines, Jura bernois.Bienne)  
Madame Salomé Scheidegger (Tavannes)  
Madame Gisèle Tharin (St-Imier) – Présidente de la commission

### **COMMISSION DES HÉBERGEMENTS**

Monsieur Marcel Bühler (Chambre d'hôte Bois Raiguel, Les Prés-d'Orvin)  
Madame Louisa Busca Grisoni (B&B Mont-Crosin)  
Monsieur Loris Chételat (Hota Hotel, Saint-Imier)  
Madame Anouck Geiser (Camping de Belfond, Tavannes)  
Madame Laura Hager (Logis de la Licorne, La Ferrière – démission fin 2025 pour cessation d'activité)  
Monsieur Christian Lecomte (Bison Ranch - Village Farwest, Les Prés-d'Orvin)  
Monsieur Roger Neuenschwander (Hôtel du CIP, Tramelan)  
Monsieur Marcello Pigozzo (Hôtel de l'Ours, Prêles) – Président de la commission  
Monsieur Jean-Marc Soldati (Hôtel du Cerf, Sonceboz)  
Madame Danièle Tock (Vent du Nord - Huskyfarm, Les Reussilles)  
Madame Mélanie Tuscher (Le Refuge du Trappeur, Crémines)



## ORGANIGRAMME AU 31 DECEMBRE 2025



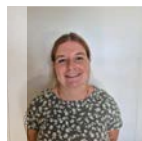
Baran Aris, stagiaire



Chloé Bron, Coordinatrice



Karine Burgunder-Romar,  
administratrice et comptable



Ophélie Chappuis, stagiaire



Guillaume Davot,  
directeur



Patricia Marchand,  
publications et taxe  
d'hébergement



Fabien Mérillat, gérant de  
l'Hospitalité à La Couronne,  
coeur du Grand Chasseral



Madeleine Pfäffli, cheffe de projet  
communication et webmaster



Sabine Previdoli,  
coach Talents LAB BE

Autres personnes ayant travaillé à GCT en 2025 :  
Pauline Thomas (stagiaire Sonceboz), Valentin Roll  
(stagiaire Sonceboz), Amélie Dubois, Samuel Gyger,  
Gilbert Graber, Janique Bise, Pascal Bise, guides des  
visites guidées



## COMPTES ET BUDGET

### Compte de résultat pour l'exercice clôturé au 31.12.2025

PRODUITS	COMPTES 2024	COMPTES 2025	BUDGET 2025	BUDGET 2026
Vente de matériel et marchandises	640.10	556.00		
Ristourne sur taxes de séjour	45'792.10	49'978.50	47'000.00	47'000.00
Produits taxe hébergement	108'844.84	83'938.48	90'000.00	80'000.00
Produits divers, centrale de réservation	17'537.50	20'751.85	19'400.00	19'000.00
Participation de tiers, intérêts	87.46			
Mandats de prestations	84'388.73	87'241.26	79'500.00	96'000.00
Produits personnel et divers	3'080.65	1'718.20		
<b>Total vente de matériel/marchandises et prestations de service</b>	<b>260'371.38</b>	<b>244'184.29</b>	<b>235'900.00</b>	<b>242'000.00</b>
Cotisations des membres	52'680.00	51'270.00	54'000.00	49'000.00
Contributions des communes	219'334.50	220'405.50	219'000.00	195'000.00
Contribution cantonale annuelle	255'686.85	255'686.85	256'000.00	256'000.00
Contribution financière Fonds de loterie / fonds culture				
Soutien projets NPR		20'000.00	20'000.00	10'000.00
Sponsoring	120'856.65	83'306.05	390'000.00	335'000.00
Prélèvements sur réserves et provisions	11'500.00	30'959.45		70'200.00
Pertes sur clients		-150.00		
<b>Total cotisations/contributions/soutien aux projets, sponsoring et prélèvements</b>	<b>660'058.00</b>	<b>661'477.85</b>	<b>939'000.00</b>	<b>915'200.00</b>
<b>TOTAL DES PRODUITS</b>	<b>920'429.38</b>	<b>905'662.14</b>	<b>1'174'900.00</b>	<b>1'157'200.00</b>
CHARGES	COMPTES 2024	COMPTES 2025	BUDGET 2025	BUDGET 2026
Achats pour revente	572.00			
<i>Total charges de matériel</i>	<i>572.00</i>			
<b>Résultat brut après charges de matières et de marchandises</b>	<b>919'857.38</b>	<b>905'662.14</b>	<b>1'174'900.00</b>	<b>1'157'200.00</b>
Charges brutes de personnel	443'787.85	428'352.85	433'000.00	452'000.00
Charges sociales du personnel	74'788.65	74'834.45	70'000.00	78'000.00
<i>Total des charges de personnel</i>	<i>518'576.50</i>	<i>503'187.30</i>	<i>503'000.00</i>	<i>530'000.00</i>
<b>Résultat brut après charges du personnel</b>	<b>401'280.88</b>	<b>402'474.84</b>	<b>671'900.00</b>	<b>627'200.00</b>
Loyers, int. hypothécaires et charges des locaux	28'375.08	28'046.43	28'000.00	28'000.00
Frais de fonctionnement	64'688.11	57'774.18	61'100.00	82'400.00
Association	11'668.66	11'436.49	14'000.00	12'000.00
Développement des offres et des produits	82'842.02	90'287.11	343'600.00	293'200.00
Promotion	109'468.26	123'598.59	124'800.00	121'900.00
Accueil	21'773.20	30'790.95	28'500.00	28'500.00
Versement de la taxe d'hébergement à J3L et frais	67'114.99	62'970.68	66'000.00	58'000.00
Amortissements	4'000.00	2'000.00	6'000.00	2'000.00
<i>Total des charges d'exploitation</i>	<i>389'930.32</i>	<i>406'904.43</i>	<i>672'000.00</i>	<i>626'000.00</i>
<b>Résultat d'exploitation avant résultat financier</b>	<b>11'350.56</b>	<b>-4'429.59</b>	<b>-100.00</b>	<b>1'200.00</b>
Intérêts et frais bancaires	1'018.30	1'140.09	1'200.00	1'200.00
<i>Total des charges financières</i>	<i>1'018.30</i>	<i>1'140.09</i>	<i>1'200.00</i>	<i>1'200.00</i>
<b>Résultat d'exploitation</b>	<b>10'332.26</b>	<b>-5'569.68</b>		
<b>TOTAL DES CHARGES FINANCIERES</b>	<b>910'097.12</b>	<b>911'231.82</b>	<b>1'176'200.00</b>	<b>1'157'200.00</b>
<b>EXCÉDENT DE PRODUITS OU PERTE DE L'EXERCICE</b>	<b>10'332.26</b>	<b>-5'569.68</b>	<b>-1'300.00</b>	



## BILAN ET RAPPORT AU 31 DÉCEMBRE 2025

<b>ACTIFS</b>	<b>31.12.2025</b>	<b>31.12.2024</b>
	CHF	CHF
Trésorerie	131'658.93	123'068.94
Créances résultant de la vente de biens et de prestations de services	59'457.90	113'697.53
Autres créances à court terme		30.62
Actifs de régularisation	10'255.00	9'440.25
<b>Total actifs circulants</b>	<b>201'371.83</b>	<b>246'237.34</b>
Immobilisations financières	10'001.00	10'001.00
Immobilisations corporelles meubles	20'092.87	12'058.27
<b>Total actifs immobilisés</b>	<b>30'093.87</b>	<b>22'059.27</b>
<b>TOTAL ACTIFS</b>	<b>231'465.70</b>	<b>268'296.61</b>
<b>PASSIFS</b>	<b>31.12.2025</b>	<b>31.12.2024</b>
Dettes à court terme résultant de l'achat de biens et de prestations de services	75'352.61	75'623.99
Passifs de régularisation et provisions à court terme	79'157.60	110'147.45
<b>Total capitaux étrangers à court terme</b>	<b>154'510.21</b>	<b>185'771.44</b>
Provisions	175.65	175.65
<b>Total capitaux étrangers à long terme</b>	<b>175.65</b>	<b>175.65</b>
Résultat de l'exercice	-5'569.68	10'332.26
Capital propre	82'349.52	72'017.26
<b>Total capital propre</b>	<b>76'779.84</b>	<b>82'349.52</b>
<b>TOTAL PASSIFS</b>	<b>231'465.70</b>	<b>268'296.61</b>

### EXERCICE 2025 : RAPPORT DE VERIFICATION DES COMPTES

Donnant suite au mandat que vous nous avez confié lors de l'assemblée générale du 4 juin 2025 à La Neuveville, nous avons procédé ce jour au contrôle des comptes de l'exercice 2025.

Compte tenu des sondages effectués, nous avons constaté que :

- la comptabilité est tenue correctement ;
- le bilan totalise à l'actif et au passif **CHF 231'465.70** et le compte d'exploitation présente un déficit de **CHF 5'569.68** prélevé dans la réserve générale. Les comptes sont conformes aux pièces justificatives présentées.

Nous recommandons à l'assemblée d'approuver les comptes et d'en donner décharge au comité.

Sonceboz, le 26 mars 2026

**Les vérificateurs des comptes : MM. Charles-André Beuchat et Raymond Rollier**

