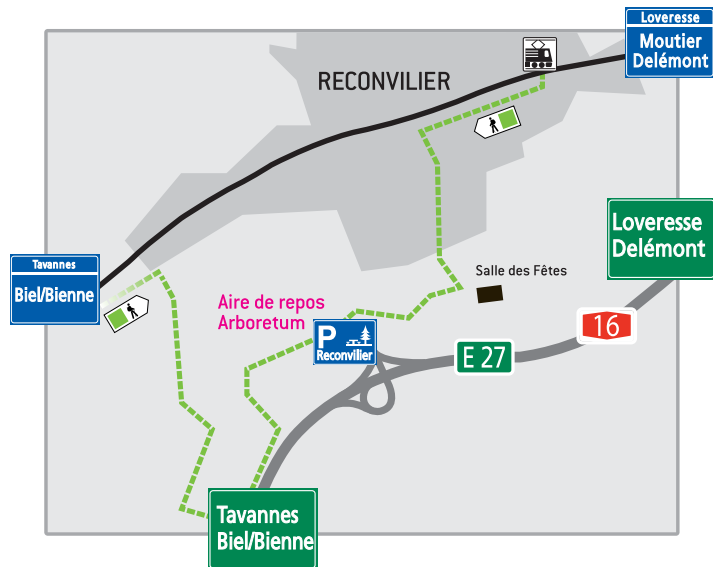
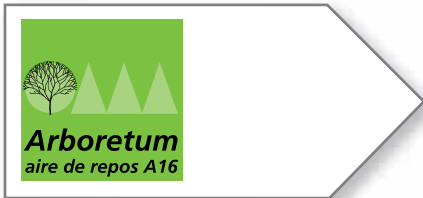




L'aire de repos est destinée aux automobilistes empruntant l'autoroute A16 Transjurane. Située entre les jonctions de Tavannes et de Loveresse, elle est idéalement placée entre Bienne et Delémont.



L'aire, avec son arboretum, est également accessible à pied. Un itinéraire balisé y mène depuis la gare de Reconvilier, et un second depuis le chemin piéton de la Birse, entre Tavannes et Reconvilier.



Veuillez noter que vélos, planches à roulettes et autres moyens de locomotion douce sont proscrits sur l'aire de repos en raison de la présence du trafic autoroutier.

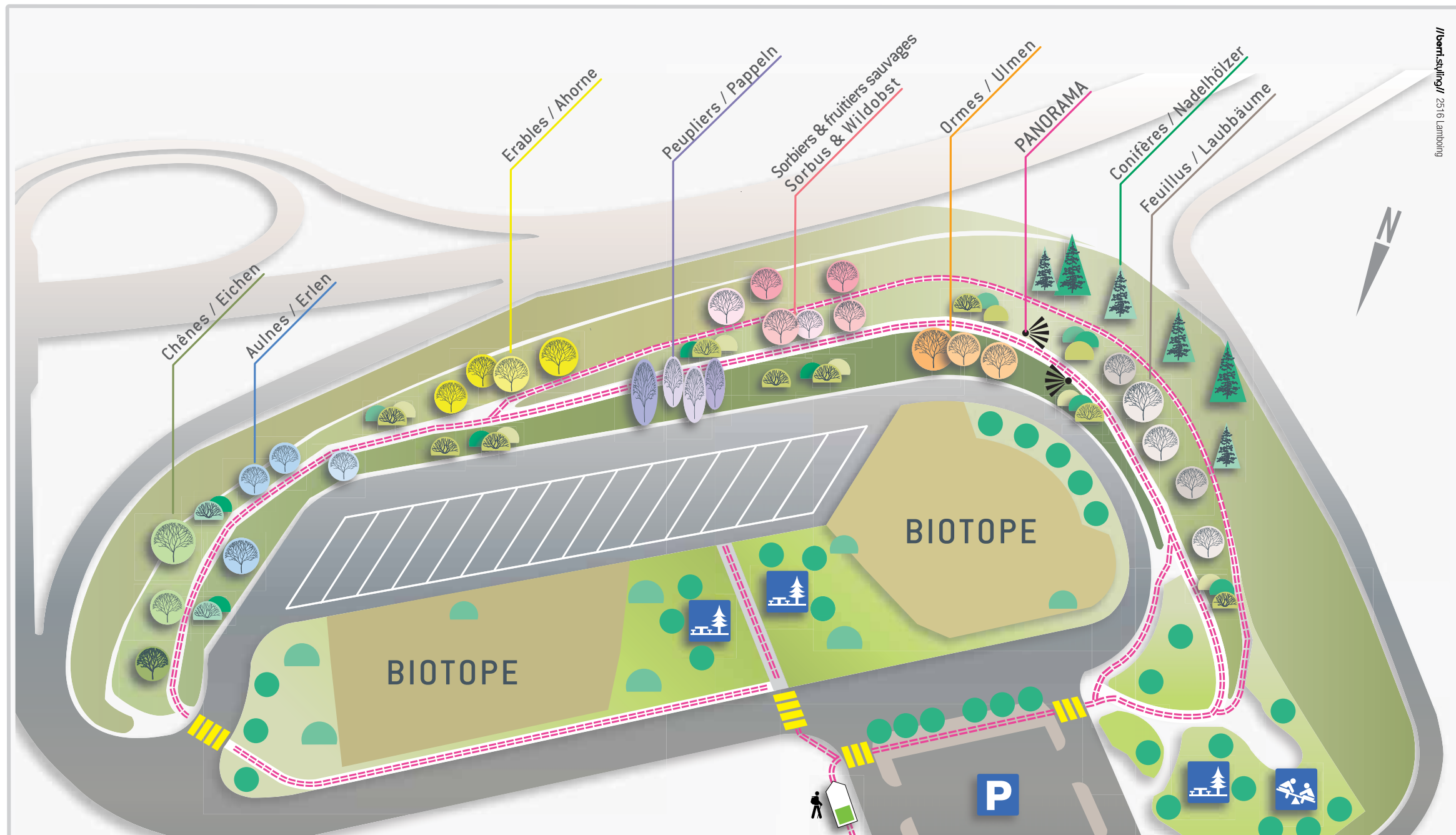
Des aménagements remarquables

Les talus de l'aire de repos sont occupés par un **arboretum** exceptionnel, présentant plus de cent essences d'arbres et de buissons indigènes de toute la Suisse. Le centre de l'aire est dévolu à un **biotope** regroupant divers habitats naturels précieux. Un chemin circulaire muni de panneaux explicatifs permet d'apprécier le paysage et d'observer arbres, fleurs et petits animaux. Prenez quelques minutes pour le parcourir ! Places de pique-nique et jeux d'enfants complètent le dispositif d'accueil de ce site apprécié du public.

Auteurs des projets:

Arboretum
Bureau Bruno Holenstein, ingénieur forestier EPF, 3014 Berne
Biotope
Le Foyard Sàrl, études en environnement, 2503 Bienne
Natura biologie appliquée Sàrl, 2722 Les Reussilles

Office des ponts et chaussées du canton de Berne OPC
Office fédéral des routes OFROU
© novembre 2012



Un arboretum est un espace à but didactique et récréatif présentant diverses essences d'arbres, d'arbustes et de buissons.

L'arboretum de l'aire de repos de Reconvilier est une mesure de compensation exceptionnelle dans le réseau autoroutier suisse. Il fait partie des mesures forestières de l'autoroute A16 Transjurane.

On peut y admirer 37 arbres et 65 buissons différents, c'est-à-dire la quasi-totalité des espèces indigènes de Suisse. Chaque essence est identifiée par une plaquette mentionnant le nom scientifique latin et le nom commun de l'espèce.

ARBRES

- Epicéa
- Sapin blanc
- Pin de montagne
- Pin sylvestre
- Arolle
- Mélèze
- If
- Hêtre
- Charme
- Tilleul à petites feuilles
- Tilleul à grandes feuilles
- Cerisier sauvage
- Chêne pédonculé
- Chêne sessile
- Chêne pubescent
- Erable sycomore
- Erable plane
- Erable champêtre
- Erable à feuilles d'obier
- Châtaignier
- Bouleau pendan
- Aulne glutineux
- Aulne blancâtre
- Frêne commun
- Orme lisse
- Orme champêtre
- Orme montagnard
- Sorbier des oiseleurs
- Alisier torminal
- Alisier blanc
- Sorbier domestique
- Pommier sauvage
- Poirier sauvage
- Tremble
- Peuplier blanc
- Peuplier noir
- Saule blanc

ARBUSTES, BUISSONS

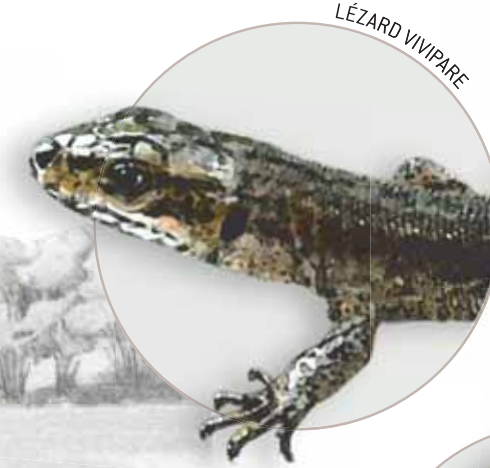
- Amélanchier
- Argousier
- Aubépine à un style
- Aubépine épineuse
- Aubour commun
- Aulne vert
- Baguenaudier arborescent
- Bois de Sainte-Lucie
- Bois gentil
- Bourdaine
- Buis
- Chèvrefeuille des haies
- Chèvrefeuille noir
- Chèvrefeuille des Alpes
- Chèvrefeuille bleu
- Cornouiller mâle
- Cornouiller sanguin
- Hippocrépidé émérus
- Epine noire
- Epine-vinette
- Fusain d'Europe
- Genévrier commun
- Groseillier des Alpes
- Houx
- Merisier à grappes
- Nerprun des Alpes
- Nerprun purgatif
- Noisetier
- Rosier des sapins
- Rosier agreste
- Rosier des champs
- Rosier des chiens
- Rosier de Chavin
- Rosier à feuilles coriaces
- Rosier corymbifère
- Rosier à feuilles elliptiques
- Rosier glauque
- Rosier de Jundzill
- Rosier cannelle
- Rosier à petites fleurs
- Rosier des montagnes
- Rosier des Alpes
- Rosier à feuilles de boucage
- Rosier églantier
- Rosier de Sherard
- Rosier tomenteux
- Rosier pommier
- Rosier des Vosges
- Saule appendiculé
- Saule marsault
- Saule noirissant
- Saule à oreillettes
- Saule à trois étamines
- Saule des vanniers
- Saule laurier
- Saule fragile
- Saule pourpre / Osier rouge
- Saule drapé
- Saule faux daphné
- Staphylier penné
- Sureau à grappes
- Sureau noir
- Troène
- Viorne lantane
- Viorne obier

ARBORETUM

BIOTOPE



NICHOIRS À HIRONDELLES



LÉZARD VIVIPARE



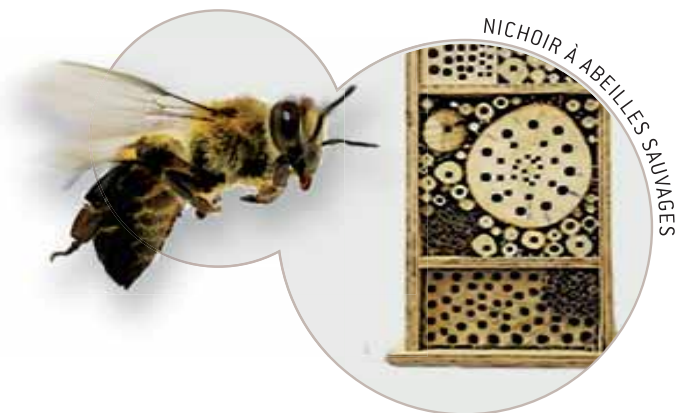
CHARDONNET



BRUANT JAUNE MÂLE

La partie centrale de l'aire de repos est dévolue à la biodiversité. Des habitats naturels marginaux, devenus rares dans nos paysages, y ont été aménagés. Bandes de hautes herbes richement fleuries, buissons indigènes, végétation clairsemée sur sol caillouteux, tas de pierres, souches et gouilles se partagent cette surface. Des nichoirs à oiseaux et à insectes ont également été mis en place avec le soutien de sociétés régionales de protection de la nature. Tous ces habitats ne nécessitent qu'un entretien modeste, mais ils sont pleins de vie. Laissez votre regard et votre oreille repérer fleurs, papillons, lézards et oiseaux !

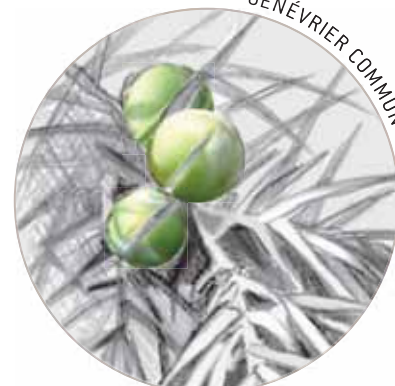
La mise en mosaïque des différents habitats augmente encore la biodiversité. Ainsi, un papillon comme la Mégère se nourrit sur les fleurs des herbages et des buissons, s'abreuve dans les gouilles et trouve de précieux sels minéraux sur les cailloux ; l'adulte pond ses œufs sur les hautes herbes dont se nourrira la chenille ; celle-ci se dissimulera sur une vieille souche ou entre deux pierres pour que la chrysalide soit protégée au moment de se métamorphoser à son tour en adulte.



NICHOIR À ABELLES SAUVAGES



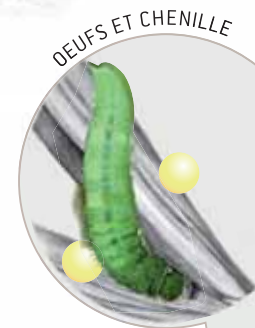
CHICORÉE SAUVAGE



GENÉVRIER COMMUN



OEILLET DES CHARTREUX



OEUF ET CHENILLE



CHRYNALIDE

CYCLE DE VIE DE LA MEGÈRE

