

RAPPORT D'ACTIVITÉ 2022





SOMMAIRE

Le mot du président _____	p. 3
Rapport de direction _____	p. 5
NOS MISSIONS	
Développement des offres & produits	
Projets touristiques menés par JbT _____	p. 7
Hébergement _____	p. 9
Service groupes & Animations été _____	p. 10
PROMOTION	
Site Internet & réseaux sociaux _____	p. 11
Publications _____	p. 12
Presse et manifestations _____	p. 14
Jura & Trois-Lacs _____	p. 16
Made in Bern AG _____	p. 17
ACCUEIL	
La Neuveville, Saint-Imier, Moutier _____	p. 18
FONDATION POUR LE RAYONNEMENT DU JURA BERNOIS	
Rétrospective 2022 _____	p. 19
NOTRE ASSOCIATION	
Composition du comité et membres de l'association _____	p. 21
Commission des communes et commission des hébergements _____	p. 22
Organigramme au 31.12.2022 _____	p. 23
Comptes 2022 et budget 2023 _____	p. 24

IMPRESSUM

Jura bernois Tourisme
Avenue de la Gare 9
CH-2740 Moutier
T. +41 (0) 32 494 53 43
info@jurabernois.ch
www.grandchasseraltourisme.ch

Rédaction

Jura bernois Tourisme
Graphisme
Limaxx, Tramelan
Date
mai 2023

Crédits photos

Guillaume Perret, Vincent Bourrut, Niko Groz – Pumptrack La Neuveville, Musée de St-Imier, Interprofession de la Tête de Moine AOP, Reto Duriet, Luca Micheli – Vialtissimo, MAMO Photography, Michel Villars – Musée Longines, Quentin Bacchus – Camille Bloch, Stefan Boegli, André Meier, Suisse
Tourisme, Jura bernois Tourisme

Chères/Chers membres et ami-e-s du tourisme,

Il faut inlassablement le répéter, le premier attrait touristique de notre région est son paysage au relief vallonné et sa nature largement préservée. Alors que cet environnement est un atout que beaucoup nous envierait, il est aussi le berceau d'une activité économique remarquable, source d'emplois qualifiés pour une population chanceuse de pouvoir vivre dans cet écrin de beauté, de confort et de proximité.



L'expression « vivre à la campagne » a vraiment une résonance toute particulière lorsque l'on parle de la région Grand Chasseral. Pas d'embouteillage, pas de long déplacement du domicile au lieu de travail, pas d'air vicié, pas d'énervement au volant, pas de réels conflits routiers entre piétons, vélos et autos. Nous vivons en harmonie car l'industrie implantée dans notre région est aussi respectueuse de ces beautés naturelles. Une majorité de nos entreprises déploient des activités correspondant à la notion de durabilité, entendue comme composante indispensable de l'évolution de nos sociétés.

Ces ingrédients constitutifs de notre bien-être, nous pouvons en être fiers et les proclamer comme relevant d'un modèle de société exemplaire. C'est dans ce contexte que le tourisme à l'échelon régional peut et doit se développer.

Notre région ne déploie ni un tourisme totalement urbain, ni un tourisme de pure montagne. Elle allie moyenne montagne et lac, délassément dans la nature et éblouissement paysager, visite horlogère et proximité animalière, découverte gustative par des produits d'exception (Tête de Moine AOP ou chocolat) et de tradition dans nos nombreuses et accueillantes métairies.

Ne détenons-nous pas tous les atouts de l'image épinale de notre pays ? Savons-nous exploiter ce potentiel pour le faire découvrir à nos visiteurs avec de réelles retombées économiques ?

Il ne fait aucun doute que la création de valeur économique grâce au tourisme est loin d'atteindre son point culminant. Sachant que le 70% de la valeur générée par l'activité touristique repose sur les trois produits que sont la restauration, l'hébergement et le transport, notre marge de progression est encore bien significative. Certes, en matière d'hébergement, l'agrandissement du camping à La Cibourg inauguré en juillet 2022, le début du chantier du nouvel hôtel à St-Imier en octobre dernier, comme le développement vraisemblable de l'activité d'hébergement à Chasseral par son nouveau propriétaire sont l'expression de progrès notables dans ce domaine.

Mais qu'en est-il du transport ?

L'exemple de l'accès à Chasseral est à cet égard caractéristique de l'absence d'un concept d'utilisation de moyens de transport avec de réelles retombées économiques. Qui a conscience que l'accès des visiteurs sur notre sommet emblématique se fait à raison de pratiquement 98% en véhicules individuels. d'inventivité pour que nous soyons capables d'imaginer un moyen en parfaite adéquation avec nos ambitions d'accueil. Il y a là sans doute de réelles retombées financières à envisager.

C'est dans ce contexte empreint de changements prometteurs, que Jura bernois Tourisme a vécu une année 2022 marquée par la nécessité de reconsidérer ses trois missions. La métamorphose amorcée par la région dans ses projets de revitalisation et de renouvellement identitaire a impacté directement et significativement notre association tant dans sa mission de promotion de la région que dans celle vouée à l'accueil des visiteurs.

L'adoption de la marque territoriale « Grand Chasseral » a déclenché un virement de bord dans nos activités de promotion. Notre communication a désormais substitué le nom « Grand Chasseral » à l'appellation « Jura bernois », avec un impact véritablement positif tant par l'utilisation du nouveau nom que par le logo misant sur les 8 monts et sommets de la région. L'adoption de cette notion évocatrice couvrant toute la région a été fort bien reçue puisque les demandes de labellisation se succèdent à un rythme soutenu et prouvent que les acteurs régionaux peuvent s'identifier à cette nouvelle appellation. Si notre communication est désormais imprégnée de la marque Grand Chasseral, nous n'avons pas voulu mettre la charrue avant les bœufs et avons considéré que le nom de notre association changerait en temps opportun.

Qu'en est-il de la mission d'accueil ?

L'opportunité pour Jura bernois Tourisme de se repositionner par rapport à l'accueil touristique a été évoquée déjà en 2021 alors que le projet de transformation du bâtiment de la Couronne était lancé. C'est l'année dernière, que notre association s'est vu confié par la Fondation pour le rayonnement du Jura bernois le mandat de gestion de l'hospitalité de ce lieu, carrefour des interactions régionales et vitrine inédite et agrégée des atouts du Jura bernois. Cet élargissement de la mission d'accueil a été validé par le comité de Jura bernois Tourisme pour que nous assumions l'exploitation de la zone de découverte du Grand Chasseral (convertible en salle de conférence ou d'exposition), celle du caveau dédié aux activités culturelles, celle enfin de l'espace de présentation, de vente et de dégustation des produits de notre terroir et enfin celle d'un café d'échanges privilégiés, sans restauration. J'aimerais remercier tout particulièrement notre Directeur, Guillaume Davot et notre vice-présidente, Joëlle Vuillème, qui consacrent depuis plusieurs mois maintenant l'énergie nécessaire à pouvoir accueillir, avec compétence, chaleur et sans chichi, dès le mois de septembre prochain, 7 jours sur 7, les visiteurs attendus à Sonceboz..

Chères/Chers membres et ami-e-s du tourisme,

Vous le savez désormais, l'avenir de Jura bernois Tourisme passe par Sonceboz. Toute notre équipe travaille activement à ce déménagement désormais imminent. Elle est prête à vivre son avenir dans ce magnifique écrin destiné à faire rayonner notre région. La belle histoire visant à la création d'une identité forte et durable pour notre région a commencé par la marque territoriale, elle s'est poursuivie par les travaux de rénovation de l'immeuble de la Couronne qui s'achèveront tout soudain et se concrétisera par l'installation de la Chambre d'économie publique du Jura bernois, de l'association des communes Jura bernois. Bienne et de Jura bernois Tourisme dans ce lieu historique. Une nouvelle aventure peut commencer pour ces institutions.

Une page d'histoire va aussi se tourner pour notre personnel. Nos collaboratrices et collaborateurs méritent indéniablement notre reconnaissance pour le travail effectué cette année, car, au-delà des tâches habituelles, leur regard, attention et questionnement s'est porté vers ce déménagement imminent, synonyme de changement et de renouveau dans leur environnement de travail. Je leur adresse mes remerciements pour l'état positif dans lequel cette préparation a pu s'opérer et être facilitée par un dialogue ouvert et constructif.

En conclusion, j'aimerais exprimer ma sincère reconnaissance aux deux pilotes de cette opération audacieuse. Cette métamorphose a été possible parce que leur motto était « nous n'avons pas le droit de nous rater », mais aussi et surtout par leur abnégation, ténacité, enthousiasme et compétence, j'ai nommé Richard Vaucher et Patrick Linder. Un tout grand Merci à eux deux.

Chères/Chers membres, je vous remercie de votre confiance et de votre appui dans la mission de valorisation et de promotion qui nous est confiée.

Un grand MERCI à toutes et tous.
Serge Rohrer, président de Jura bernois Tourisme



Le début de l'année 2022 a encore été marqué par certaines restrictions en lien avec le COVID 19 ce qui n'a pas été pas sans conséquence pour le domaine touristique en particulier, les hébergements, les restaurants, les transports touristiques et les activités. Malgré cela, la fréquentation touristique a été bonne. Les nuitées en camping et en parahôtellerie ont poursuivi leur progression, respectivement +7.84% et +16.21%, tandis que les nuitées en hôtel ont baissé de -4%.

Poursuivant la progression initiée pendant le COVID 19 et même depuis 2018, les touristes passant des nuitées dans les campings régionaux sont donc en progression sensible. Seuls les mois d'avril, mai, juin et septembre ont marqué une baisse par rapport à 2021.

Les tendances touristiques d'un retour à la nature et de visite de destinations moins fréquentées et l'agrandissement du Camping de La Cibourg expliquent en grande partie cette excellente statistique.

Il en est de même pour les nuitées dans les autres hébergements de parahôtellerie (appartements/maisons de vacances, B&Bs...).

La situation au niveau hôtelier s'est donc dégradée l'année passée. En situation normale avant la pandémie, 40 à 60% des nuitées hôtelières étaient générées par la clientèle des entreprises (clients, commerciaux, collaborateurs provenant d'autres pays...). Cette statistique a chuté drastiquement pendant 2 ans. Durant la pandémie, la clientèle d'affaire a donc été totalement remplacée par des visiteurs en vacances. Depuis la fin de la pandémie, la clientèle des entreprises est de retour, mais pas encore au niveau de 2019.

De manière générale, les nuitées sont donc en progression dans le Grand Chasseral, ce qui est très réjouissant. Le processus de développement des hébergements, initié par des prestataires privés depuis quelques années, se poursuit. En 2022, ce sont 8 nouveaux hébergements qui ont ouvert leurs portes aux visiteurs et 3 qui ont changé de propriétaires et/ou d'exploitants... Et en ce début 2023, la tendance à l'ouverture continue. En 2020 et 2021, ce sont d'ailleurs plus d'une vingtaine de nouvelles prestations d'hébergements qui avaient déjà vu le jour.

L'année passée a aussi été marquée par des dates anniversaires de certains de nos partenaires majeurs :

- 80 ans de Ragusa (Camille Bloch)
- 150 ans de la navigation sur les 3 lacs
- 90 ans de Longines
- 20 ans de l'observatoire astronomique

De nombreux événements et des nouveaux forfaits ont été créés par les partenaires et ont ainsi pu être communiqués par Jura bernois Tourisme. Ce type d'offre permet une visibilité accrue au niveau de la communication pendant une période donnée.

Les grandes manifestations ont elle aussi pu reprendre : Fête de la Tête de Moine, Portes ouvertes de l'Espace découverte Energie, Foire de Chaindon, Marché de Champoz...

Dans le domaine, des nouvelles plus négatives, outre la baisse des nuitées hôtelières, le double effondrement d'une partie des marches de la Tour de Moron en mai et en juin, a été une très mauvaise nouvelle pour la région. Le dégât d'image durant les semaines qui ont suivi et la perte d'une attraction touristique (qui faisait partie des 12 activités et expériences à réaliser dans la région) sont des éléments difficiles à encaisser en pleine saison touristique. Mais Jura bernois Tourisme a su réagir de suite en mentionnant la Tour comme momentanément inaccessible et en faisant la promotion d'autres lieux de la région. Jura bernois Tourisme soutient avec la Fondation de la Tour, la commune de Valbirse et bien d'autres partenaires une reconstruction aussi rapide que possible sous une forme encore à déterminer.



RAPPORT DE DIRECTION (SUITE)

Du côté des bonnes nouvelles, nous pouvons noter entre autres :

- l'annonce des projets 2024-2037 du Sikypark, l'unique parc de sauvetage animalier en Suisse.
- l'inauguration de la Via Berna, itinéraire pédestre entre Bellelay et le Col de Susten. Le Grand Chasseral a la chance de disposer de 4 étapes traversant notre région. Ce projet a été mené par Bern Rando et la mise sur pied des étapes régionales montre bien l'excellente collaboration entre cette association et Jura bernois Tourisme :
 - o ETAPE 1 : Bellelay – Tramelan, 3h15, +340m/-390m, 11,5km
 - o ETAPE 2 : Tramelan – Saint-Imier, 5h15, +590m/-680m, 18,5km
 - o ETAPE 3 : Saint-Imier – Nods, 4h, +850/-750m, 10,5km
 - o ETAPE 4 : Nods – Macolin, 5h, +770m/-780m, 17km
 - o ETAPE 5 : Macolin – Bienne, 3h30, +240/-680m, 13km
- les premières utilisations de la marque Grand Chasseral dans la communication touristique dès novembre (publications papier, site internet, réseaux sociaux...).
- le nouveau système mensuel de diffusion des brochures par Prélude.
- la poursuite de l'étude visiteur HES-SO Tourisme à Mont-Soleil.
- de nombreux autres projets, thèmes et partenariats d'importance sont indiqués par mes collègues tout au long de ce rapport d'activité 2022.



DÉVELOPPEMENT DES OFFRES & DES PRODUITS - 1

Projets touristiques menés par JbT

Durant l'année 2022, JbT a continué de travailler sur le développement de divers projets.

Le projet Circuit Secret de St-Imier, visite de ville innovante visant à faire découvrir des lieux insolites, habituellement fermés au public et mis en scène par des animations audiovisuelles, a continué de se développer. Le concept artistique a été développé par l'artiste imérien Swann Thommen. Durant 2022, la recherche de financement, les demandes d'autorisation et autres permis de construire ont été poursuivis. L'ouverture est attendue à l'été 2023. Ce premier Circuit Secret dans le canton de Berne provoquera des émotions inattendues chez les milliers de visiteurs espérés, lorsqu'ils pousseront la porte de pépites du patrimoine local, après avoir utilisé leur clé numérique ou leur application.

Le projet Espace Combe Grède à Villeret a aussi avancé. Ce projet a pour objectif de revaloriser l'ancien parking de la Combe Grède en un espace didactique et ludique avec un accueil de différents publics. Les premières démarches avec les autorités concernées ont été menées. Ces dernières ont réagi de manière très favorable à ce projet. En fin d'année, l'assemblée communale de Villeret a accepté un crédit d'investissement et l'assemblée de la bourgeoisie a validé une mise à disposition du terrain dont elle est la propriétaire. Des signaux très positifs !

Jura bernois Tourisme participe activement à divers autres projets, dont :

- Les JuBénales (1ère édition du 25-26.06.2022 - Portes ouvertes du terroir à découvrir au travers de 3 itinéraires à pied ou à cheval)
- Contes de l'Usine Langel (visites-spectacles)
- Valeurs Parc naturel régionaux (projet régional en cours de création)
- Chasse au trésor & Fondue au choc (8 parcours ludiques et gourmands dans la région Jura & Trois Lacs, dont un à Mont-Crosin)
- Savurando (Chasse au trésor gourmande dans le Parc naturel régional Chasseral)
- Parcours pédestres locaux Suisse Mobile (projet national)
- Réflexion autour de l'abbatiale de Bellelay
- Réflexion sur divers projets à Tavannes, dont l'Expo Digger
- Suivi du dossier hôtelier à Saint-Imier
- Projets Marguerite
- Suivi Sentier Libell'lay
- Suivi Sentier & offre Dürrenmatt
- Via Berna : itinéraire pédestre de Bellelay au Susten avec 5 étapes dans notre région
- Réflexion sur le futur du Sentier des Monts et du Sentier du Vallon
- Nouvelle salle GoGy à l'Expo Electro
- Bellelay 1790 : jumelles & audio guide Pindex Tour Bellelay



DÉVELOPPEMENT DES OFFRES & DES PRODUITS - 2

Projets touristiques menés par JbT - Suite

TalentiSLAB BE

L'accompagnement de prestataires touristiques dans la région du Jura bernois s'est poursuivi à travers le service de coaching TalentiSLAB BE.

Le soutien a été opéré dans les domaines suivants : hébergements (développement de nouveaux hébergements, conseil sur des établissements existants), porteurs de projets pour des activités touristiques existantes ou futures, associations, etc.)

Ainsi, la Fondation de l'Observatoire Astronomique de Mont-Soleil a, par exemple, bénéficié d'un suivi sur plusieurs mois pour instaurer des visites à dates fixes réservables en ligne et optimiser leur communication au vu du jubilé de leur 20ème anniversaire au printemps 2022. D'autres prestataires indépendants plus petits ont également profité de l'accompagnement personnalisé pour optimiser leurs offres et services.

Pour finir, la création de la marque territoriale Grand Chasseral en automne a également permis aux coachs de rencontrer les prestataires souhaitant utiliser la marque. À la suite des échanges qui en ont découlé, différentes propositions d'amélioration et conseils ont pu être donnés.

En 2022, TalentiSLAB a également organisé 7 cours ouverts à tous (dont 2 en allemand) sur différents thèmes tels que la commercialisation digitale, Google My Business ou encore le fonctionnement des financements publics. L'objectif de TalentiSLAB est de soutenir tout développement touristique par une approche professionnelle. Nous sommes à disposition pour poser un diagnostic, déterminer l'opportunité et le positionnement d'un produit. Nous suivons la mise en œuvre et l'exploitation de l'offre touristique. Ces différentes phases se font à travers des moyens d'analyse et de communication, adaptés à chaque projet.

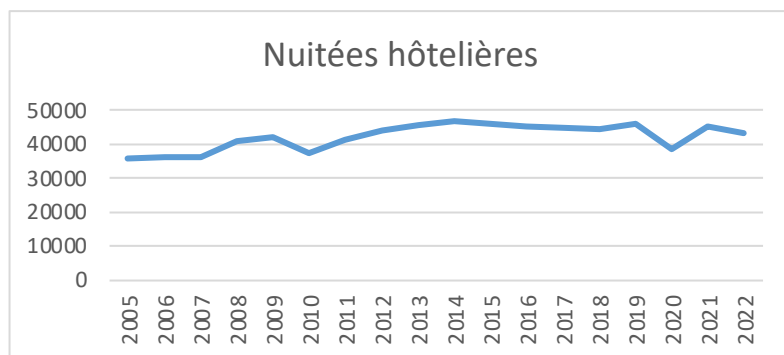
www.talentslab.ch



DÉVELOPPEMENT DES OFFRES & DES PRODUITS - 3 HÉBERGEMENT

NUITÉES HÔTELIÈRES DEPUIS 2005 DANS LE GRAND CHASSERAL

-4 %



Données statistiques

Hôtels

43'290 nuitées en 2022

79.3% des visiteurs proviennent de Suisse (-4.7 % / 2021)

Ensuite 8% pour le reste de l'Europe, 4.5 % de Français, 3% d'Allemands

NUITÉES EN CAMPING DEPUIS 2005 DANS LE GRAND CHASSERAL

+7.84 %



Données statistiques

Camping

12'390 nuitées en 2022

81.8% des visiteurs proviennent de Suisse (-8.1% / 2021)

Ensuite 6.3 % de Français, 4 % d'Allemands, 3.2% d'Hollandais



DÉVELOPPEMENT DES OFFRES & DES PRODUITS - 4 SERVICE GROUPES & ANIMATIONS ÉTÉ

Service groupes

Cette année, le service groupes s'est concentré sur l'organisation de visites guidées pour les groupes. En effet, les demandes d'organisation de voyages de groupes n'ont pas été nombreuses en 2022. A contrario, Jura bernois Tourisme a reçu plus de 70 demandes de visites guidées durant cette année. Un total de 72 groupes, pour 1441 visiteurs, ont participé à des visites dans notre région. Depuis 2017, il n'y avait plus eu autant de visiteurs intéressés par le patrimoine régional.

Par ailleurs, JbT a travaillé en 2022 sur la mise en place d'un nouveau module « visites guidées » pour la réservation en ligne des visites. Effectif depuis le 1er janvier 2023, ce nouveau module permet aux clients de réserver et payer leurs visites guidées directement depuis notre site internet.

Depuis le mois d'avril, Jura bernois Tourisme a repris la centrale de réservation des visites des centrales solaire et éolienne à Mont-Soleil. Au total, ce sont quelque 165 réservations qui ont été traitées par JbT sur mandat des BKW entre avril et décembre 2022.

Animations été

En 2022, Jura bernois Tourisme a mis sur pied la deuxième édition des animations été. Durant les vacances estivales, les visiteurs et les habitants de la région ont eu l'occasion de découvrir les incontournables du Jura bernois en participant à des animations chaque jour du mercredi au dimanche. En effet, du vendredi 1er juillet au dimanche 21 août 2022, Jura bernois Tourisme a organisé 44 animations (35 en français, 9 en allemand). Cette année, ce ne sont pas uniquement des visites guidées qui ont été proposées, contrairement à la précédente édition des animations été, mais également d'autres activités chez des partenaires externes. Seize types d'activités étaient au programme, représentant les incontournables du Jura bernois.

Malheureusement, les animations été n'ont pas obtenu le succès escompté. Les visiteurs de notre région savent déjà ce qu'ils veulent faire avant de venir, et les habitants ont profité de la fin des mesures anti-covid pour repartir à l'étranger. Malgré le beau temps et la communication améliorée par rapport à la précédente édition, les résultats n'ont pas été concluants. Il a donc été décidé de ne pas relancer les animations été en 2023.

Statistiques :

Nombre de visiteurs : 84 participants.

Nombre de visites parties : 14 sur 44.

Provenance des visiteurs : 20% Jura bernois / 30% région Jura & Trois-Lacs / 48% Suisse / 2% étranger.



SITE INTERNET & RÉSEAUX SOCIAUX WWW.GRANDCHASSERALTOURISME.CH

En 2022, Jura bernois Tourisme a principalement travaillé la thématique de la vente en ligne. En effet, le web shop a été lancé le 23 mars 2022 et il a fallu développer des offres à vendre correspondant à la région. Les offres combinées suivantes (hébergements + activités) ont été créées et mises en avant dans des campagnes de communication :

- Séjour gourmand à La Tiny House, au pied de la Combe Grède
- Séjour Terroir sur le Montoz
- Séjour découverte du fromage Tête de Moine
- Sur les traces de Friedrich Dürrenmatt
- Exotisme en famille au Sikypark et gourmandise à Perrefitte

D'autres produits ont également pu être réservés en ligne sur le site internet. Il s'agit notamment des sorties dans le cadre des JuBénales, de visites guidées à dates fixes (villes, observatoire, Longines, Expo Electro, randonnées à la découverte des marmottes et Expo Digger), d'une randonnée gourmande et d'un brunch.

Données de l'ensemble du site internet www.j3l.ch

Nombre de visites annuelles : 2'863'484

Nombre de pages visitées : 10'618'686

Nombre moyen de pages par visite : 3,7

Durée moyenne de la visite : 1'42

Nouvelle visite : 81.6%

Données spécifiques aux pages du Jura bernois

Nombre de visites annuelles (session) : 358'118

Nombre de pages visitées (pages vues) : 591'805

Nombre moyen de pages par visite : 1.58

Durée moyenne de la visite : 1'23

Nouvelle visite : 85%

Réseaux sociaux

Suivez-nous sur les réseaux sociaux

 Facebook Jura & Trois-Lacs : @Jura3Lacs, > 28'000 abonnés

 Youtube Jura & Trois-Lacs

 Twitter Jura & Trois-Lacs : #jura3lacs

 Twitter Jura & Trois-Lacs : #jura3lacs

 Instagram : #jura3lacs #jurabernois



PUBLICATIONS - 2

Publications JbT



Carte été
80'000 ex



Hébergements
5'000 ex



Guide touristique
25'000 ex



Carte pédestre
30'000 ex
avec Jura Tourisme



À vélo - VTT - E-bike
30'000 ex
avec Jura Tourisme



La Neuveville
Balades en ville
20'000 ex



Bellelay, Balades
culture et nature
5'000 ex



Moutier, Tavannes,
Tramelan,
Balade en ville
10'000 ex



Espace découverte
Energie
15'000 ex



Petit-Val - Tour
de Moron - Bellelay
20'000 ex



Carte hiver
10'000 ex
avec Jura Tourisme



Découvertes hiver
15'000 ex



Activités
pour groupes
1'000 ex



Visites guidées
5'000 ex



Sentier nature
Bellelay - Libell'14
10'000 ex



Vitreaux
contemporains
10'000 ex
avec Jura Tourisme



Activités autour
de l'eau
5'000 ex
avec Tourisme
Bienne Seeland



Sentier Dürrenmatt
7'000 ex
avec Tourisme
Bienne Seeland



Mon voyage
au Pays de
Chasseral
35'000 ex



Guide des métairies et
auberges de campagnes
10'000 ex

Publications J3L



Balades
ressourçantes
20'000 ex



Carte pano-
ramique
200'000 ex



PRESSE & MANIFESTATIONS - 2



Salut les gourmands ! J'espère que l'année 2022 a bien commencé pour chacun d'entre vous et je vous la souhaite pleine de gourmandises !

Pour nous, elle a débuté sur une note hyper chocolatée du côté de Courtaulrey, dans le Jura Bernois.

Nous avons passé un beau dimanche en famille chez Camille Bloch où nous avons débuté tout en douceur par une visite captivante et interactive de cette entreprise familiale qui baigne dans le chocolat depuis 3 générations et est avant tout connue pour ses fameux Torino et Ragusa. Le parcours découverte inauguré en 2017 nous a tout d'abord fait voyager à travers le temps et découvrir l'histoire passionnante des lieux.

Saviez-vous que grâce au manque de cacao durant les années 30, Camille Bloch a eu la très bonne idée de remplacer une partie de celui-ci par des noisettes ou des amandes ? Bien lui en a pris car c'est ce qui confère un goût si unique à ses créations et lui a permis de faire baisser le prix des tablettes à l'époque.

Le parcours didactique se termine par une démonstration-dégustation de la production de Ragusa et de Torino.



Pour poursuivre, nous nous dirigeons du côté du bistrot à la déco industrielle où nous attend un brunch Pantagruel faisant la part belle aux spécialités de notre terroir.

Brunch et atelier Camille Bloch



Métairies. L'aventure en bonne et due ferme

ANZEIGE

Rendez-vous mit **WILDKATZEN** und Wasserbüffeln

Eine neue Heimat finden in Not geratene exotische und einheimische Tiere im Sklypark. Die Tiererrettungsstation begeistert Kinder genauso wie Erwachsene.

Bretagel-Tiger Noah stellt neugierig durch sein Gelbge, das Vapurortel-Paar Raketa und Sandy wartet gemächlich durch Wasser. Geblömmel aus Chlole umherläuft die Besucher sind stetig zum auf deren Schaffern. Die tierischen Bewohner des Sklyparks in Crémès sind allseits Persönlichkeiten – mit jeweils tragischem

Tierisches Kombi-Angebot

Bestimmte Abnehmer erleben Familien bei einer Überraschung und Enten im Sklypark und führt der Weg de Wasser über natürliche Pfaden im Haingarten durch die Schilfbänke der Wälder der Höhen von Plouze. Wagnisse Leistungen, Übersetzung im Fernweilnehmer, Fährten, 3-Stage-Merit im Natur-Restaurant de Plouze et Perrière. Enten für den Sklypark. www.sklypark.ch/eng/besuchsklypark

Schickal. Denn der Tiererrettungsraum im Jura hat viele frühere Zirkusarten und Zoolobewohner aufgenommen, die zu alt für die Ställe wurden oder deren Zirkus aufgelöst wurde. Die Mission des Sklyparks lautet exotische und einheimische Tiere zu retten, die verletzt oder verwaist aufgefunden wurden, aufgrund schlechter Haltung konfliktuell werden oder aus einer Notituation von privaten Haltern abgegeben werden mussten. Dabei tragen menschlicher Kontakt, Beschäftigung und Bewegung zur physischen und psychischen Gesundheit der Tiere bei.

Die freundschaftliche Bindung der Tierpfleger zu den Tieren beruht auf Liebe und grosser Respekt, besonders, wenn die Mitarbeiter die Geschichten ihrer Lieblinge erzählen. Über 500 Tiere, die 74 Arten repräsentieren, können die Gäste im Sklypark beobachten. Und manche tierischen Stars wie Ziegen oder Fuggelien lassen sich auch streicheln.

www.sklypark.ch



Im Sklypark können die Besucher die gestressten Tiere ganz nah betrachten.



Die Gruppe de Perrière versprechen Abenteuer für Gross und Klein.

Rendez-vous mit Wildkatzen und Wasserbüffeln



JURA & TROIS-LACS

Jura & Trois-Lacs - bilan marketing 2022

10 ans d'activités de l'association, 10 ans de communication sous l'appellation Jura & Trois-Lacs.

Depuis 2002, le tourisme mondial a subi de profondes transformations et a été mis au défi à de nombreuses reprises. Durant cette décennie, Jura & Trois-Lacs a dû faire preuve d'innovation et d'adaptation afin de conserver et développer son attractivité auprès des hôtes. La communication de la région est ainsi sans cesse améliorée afin de maintenir un contact étroit avec le client et ses besoins. L'orientation digitale de la nouvelle stratégie et le lancement de la marketplace permettent qu'elle soit encore davantage pointue et agile.

Cette approche a permis à Jura & Trois-Lacs de faire sa place dans le cœur des clients suisses et étrangers, et les chiffres records des nuitées 2022 en sont la preuve. La situation économique restant incertaine, c'est en s'appuyant sur des outils et des partenaires innovants que la région poursuit son objectif de maintenir cette excellente fréquentation.

<https://reporting.j3l.ch/>





MADE IN BERN AG

Rétrospective de l'année 2022 - Pascale Berclaz, directrice

L'exercice 2022 a été marqué par des évolutions et des signaux positifs. La situation autour de la pandémie de Corona s'est finalement rapidement stabilisée et normalisée au cours de l'année. Par conséquent, nous sommes satisfaits du déroulement et des développements de l'année écoulée. De plus, les derniers mois ont une fois de plus démontré que la crise a renforcé la collaboration à long terme entre les destinations bernoises.

Pour le marché suisse, l'ouverture du sentier de grande randonnée ViaBerna a été notre thème central en 2022. Le lancement de ce parcours de 200 kilomètres au départ de Bellelay souligne l'importance que représente le Jura bernois pour le canton touristique de Berne. Nous avons présenté l'offre à un large public à l'aide d'un important travail médiatique dont trois événements médiatiques, qui ont eu un grand succès. Des articles au sujet de la ViaBerna ont notamment été publiés dans le Swisustainable Sommer Special de Suisse Tourisme, avec une suggestion de visite de la Maison de la Tête de Moine dans Schweizer Illustrierte et L'Illustré.

Made in Bern 2022 a également promu le Jura bernois de différentes manières sur les marchés limitrophes. A la fin de l'été 2022, nous avons notamment lancé en Allemagne la campagne numérique #dieSchweizELEKTRISIERT. En mettant l'accent sur le "E-Grand Tour of Switzerland", nous avons pu promouvoir efficacement nos destinations et nos activités en atteignant une portée de 45 millions. En France, la coopération avec le groupe "Le Monde" a donné lieu à diverses publications. D'autre part, nous avons organisé un voyage avec les influenceurs de Decouvrirensemble, qui les a notamment conduits dans le Jura bernois. Grâce aux stories Instagram et aux articles de blog réalisés, ils devraient avoir enthousiasmé bon nombre de leurs 55'400 followers.

Et puisque nous sommes dans le domaine numérique, nous avons bien sûr également commercialisé nos offres sur les divers canaux en ligne. Parmi celles-ci, nous pouvons citer le forfait "Choc'o'Clock" qui invite à découvrir la chocolaterie Camille Bloch, ou encore le forfait "Sur les traces de Friedrich Dürrenmatt" au bord du lac de Biemme.

En somme, le retour du tourisme à une certaine normalité en 2022 nous inspire confiance. Nous sommes heureux de continuer à promouvoir les nombreuses offres et activités du canton touristique de Berne au monde entier, en collaboration avec nos destinations partenaires, avec beaucoup d'engagement et de persévérance.



BUREAUX D'ACCUEIL SAINT-IMIER, LA NEUVEVILLE, MOUTIER

Les bureaux d'accueil touristique de Moutier, Saint-Imier et La Neuveville ont renseigné et accueilli les visiteurs de la région cette année encore. Une écrasante majorité des demandes venaient de touristes suisses (86%), avec un quart des demandes totales venant de visiteurs habitants dans le canton de Berne. Nous constatons donc que c'est principalement une clientèle suisse qui visite notre région.

Hormis les tâches liées à l'accueil et au renseignement des hôtes de passage, les bureaux de Moutier et Saint-Imier se sont occupés des réservations des visites guidées proposées par Jura bernois Tourisme. Celles-ci comprennent les réservations de visites guidées de villes (Moutier, La Neuveville, Saint-Imier, Tavannes & Tramelan), du site de Bellelay, de l'Usine Langel, de la visite contée « Tours et Détours du Guet » à La Neuveville, de l'observatoire astronomique à Mont-Soleil et depuis le mois d'avril, des visites de BKW à Mont-Soleil.

Par ailleurs, les bureaux d'accueil se sont chargés de diverses tâches au cours de l'année, telles que la coordination du bulletin d'enneigement et la diffusion à large échelle des dépliants touristiques et nouveautés 2022 (Moutier), la vente des vignettes de ski de fond et la centrale téléphonique du Parc régional Chasseral (Saint-Imier), la gestion des vitrines, la vente de différents articles et la mise en place des animations été 2022.

Cette année, le bureau de La Neuveville a fait peau neuve. Les locaux ont été vendus à la commune de La Neuveville, qui y a entamé des travaux. Fermé jusqu'à la fin du mois de mai pour rénovations, le bureau d'accueil a réouvert ses portes début juin, avec du personnel travaillant pour la commune mandaté par JbT pour l'accueil touristique.

Outre les trois bureaux d'accueil, un point d'accueil et renseigne les hôtes de passage aux Reussilles (Fromagerie des Reussilles). La documentation touristique utile y est mise en évidence.



FONDATION POUR LE RAYONNEMENT DU JURA BERNOIS - 1

La Fondation pour le rayonnement du Jura bernois a poursuivi ses activités en 2022. Le dynamisme de cette dernière depuis 2019 n'a pas cessé. Les membres du Conseil de Fondation ont œuvré dans de nombreux domaines entre autres :

La Couronne à Sonceboz :

- Suivi de chantier
- Recherche de fond auprès des communes du Jura bernois, d'entreprises privées et du grand public
- Préparation de l'exploitation de l'espace visiteur : magasin de vente de produits régionaux, espace café, salle immersive Grand Chasseral, salles à louer, caveau d'exposition

Marque territoriale :

- Aboutissement des réflexions sur la marque territoriale Grand Chasseral (logo, livre de marque, critères d'attribution, développement de la communauté, outils de communication...)
- Lancement de la marque territoriale en novembre
- Implémentation dans divers domaines : produit du terroir, tourisme, communes, entreprises privées et institutions publiques...

Communication :

- Diverses conférences de presse et partenariats médiatiques
- Présence au Grand Conseil bernois en juin
- Mise en ligne du site Internet en novembre : www.grandchasseral.ch



FONDATION POUR LE RAYONNEMENT DU JURA BERNOIS - 2

Membres du Conseil de Fondation au 31.12.2022 :

Julien Annoni, représentant du domaine de la culture

Guillaume Davot, Jura bernois Tourisme

Lionel Gafner, fOrum culture

Virginie Heyer, Jura bernois.Bienne (association des communes)

Bernard Leuenberger, Chambre d'agriculture du Jura bernois

Serge Rohrer, Jura bernois Tourisme – Vice-président de la Fondation

André Rothenbühler, Jura bernois.Bienne (association des communes)

Richard Vaucher, Chambre d'économie publique du Jura bernois – Président de la Fondation

Fabien Vogelsperger, Parc régional Chasseral

Michel Walther, Parc régional Chasseral – Vice-président de la Fondation

Nicolas Wyss, Raiffeisen (représentant des banques régionales)



regio•garantie

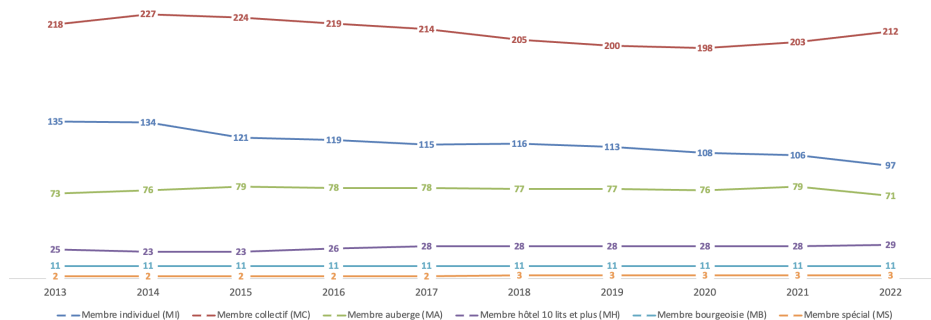


COMPOSITION DU COMITÉ ET MEMBRES DE L'ASSOCIATION

LES MEMBRES DU COMITÉ au 31.12.2022 :

Monsieur Marcel Bühler, tenancier d'une métairie à Cortébert
 Madame Anne Develey, représentante du Musée Longines à Saint-Imier
 Monsieur Marcel Gilomen, représentant de la commune de Saint-Imier
 Monsieur Werner Kônitzer, président de Tourisme Bienne Seeland, invité sans droite de vote
 Monsieur Christian Lecomte, représentant de BeJu Tourisme Rural
 Monsieur Marcello Pigozzo, propriétaire et exploitant de l'Hôtel de l'Ours à Prêles
 Monsieur Gérard Py, représentant de Jura bernois.Bienne
 Monsieur Serge Rohrer, président
 Monsieur Jean-Marc Soldati, hôtelier-restaurateur à Sonceboz
 Monsieur Richard Vaucher, président de la Chambre d'économie publique du Jura bernois
 Monsieur Fabien Vogelsperger, représentant du Parc régional Chasseral
 Madame Joëlle Vuillème, Chargée de projets stratégiques Camille Bloch à Courtelary, vice-présidente

MEMBRES DE L'ASSOCIATION





COMPOSITION DES COMMISSIONS (ÉTAT AVRIL 2023)

Commission des communes (membres des conseils communaux)

Monsieur Nicolas Aufranc (Orvin)
Monsieur Philippe Cattin (Courtelary)
Monsieur André Ducommun (Tramelan)
Madame Aude Jolidon (Saicourt)
Monsieur Aurèle Louis (La Neuveville)
Madame Natacha Perrinjaquet (Nods)
Monsieur Gérard Py (Cormoret, Jura bernois.Bienne)
Madame Carole Ristori (Crémines)
Madame Salomé Scheidegger (Tavannes)
Madame Gisèle Tharin (St-Imier) – Présidente de la commission
Monsieur Valentin Zuber (Moutier)

Commission des hébergements

Monsieur Marcel Bühler (Chambre d'hôte Bois Raiguel, Les Prés-d'Orvin)
Monsieur Alexandre Frésard (Hôtel Chasseral, Nods)
Madame Laura Hagger (Hôtel Logis de La Licorne, La Ferrière)
Madame Anne-Christine Horton, (B&B le Prévôtoit, Moutier)
Monsieur Christian Lecomte (Village Far West, Les Prés-d'Orvin)
Monsieur Fabien Mérillat (Hôtel de l'Etoile, Perrefitte)
Monsieur Roger Neuenschwander (Hôtel du CIP, Tramelan)
Monsieur Marcello Pigozzo (Hôtel de l'Ours, Prêles) – Président de la commission
Monsieur Jean-Marc Soldati (Hôtel du Cerf, Sonceboz)



ORGANIGRAMME AU 31 DÉCEMBRE 2022



Chloé Bron, Coordinatrice, service groupes et cheffe de projet développement de produits, responsable Moutier & région



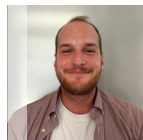
Karine Burgunder-Romar, administratrice et comptable



Guillaume Davot, directeur



Patricia Marchand, publications et système de réservations TOMAS



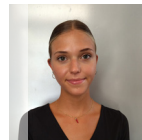
Philippe Passantes, stagiaire Moutier & St-Imier



Madeleine Pfäffli, Cheffe de projet communication, développement de produits et webmaster



Sabine Previdoli, chargée de projets Chasseral sud, Bienne, Seeland et coach Talentis LAB BE



Emma Rindlisbacher, stagiaire St-Imier & Moutier



Nadine Wick, Responsable du développement touristique du Vallon de St-Imier & Bellelay

Autres personnes ayant travaillé à JbT en 2022 :

Corinne Donzé (stagiaire Moutier), Elshadaï Mesfun (stagiaire St-Imier), Laurine von Allmen (auxiliaire St-Imier), Eric Ioset (chargé de projet), Mélanie Schleiffer (mandat d'accueil bureau de La Neuveville), guides et auxiliaires



COMPTES & BUDGET

Compte de résultat pour l'exercice clôturé au 31.12.2022

PRODUITS	COMPTES 2021	COMPTES 2022	BUDGET 2022	BUDGET 2023
Vente de matériel et marchandises	5 207,95	5 146,20	4 500,00	2 500,00
Ristourne sur taxes de séjour	46 672,65	55 994,95	47 000,00	52 000,00
Produits taxe hébergement	77 973,53	80 551,30	70 000,00	70 000,00
Produits divers, centrale de réservation	13 126,01	12 511,92	14 100,00	19 400,00
Mandats de prestations	11 989,12	25 030,38	19 500,00	46 500,00
Produits personnel et divers	4 269,10	6 800,00	7 000,00	11 000,00
Total vente de matériel/marchandises et prestations de service	159 238,36	186 034,75	162 100,00	201 400,00
Cotisations des membres	50 550,00	53 265,00	50 500,00	52 000,00
Contributions des communes	252 721,00	245 157,50	253 000,00	245 000,00
Contribution cantonale annuelle	255 686,85	255 686,85	256 000,00	256 000,00
Contribution financière Fonds de loterie / fonds culture		11 500,00	50 000,00	
Soutien projets NPR	58 000,00	120 000,00	192 000,00	15 000,00
Soutien projet Interreg	1 488,00			
Sponsoring	72 395,35	251 673,75	334 500,00	226 500,00
Prélèvements sur réserves et provisions	54 841,45	18 912,35		
Pertes sur clients		-150,00		
Total cotisations/contributions/soutien aux projets, sponsoring et prélèvements	745 682,65	956 045,45	1 136 000,00	794 500,00
TOTAL DES PRODUITS	904 921,01	1 142 080,20	1 298 100,00	995 900,00
CHARGES	COMPTES 2021	COMPTES 2022	BUDGET 2022	BUDGET 2023
Achats pour revente	1 902,70	3 031,80	4 000,00	2 500,00
<i>Total charges de matériel</i>	<i>1 902,70</i>	<i>3 031,80</i>	<i>4 000,00</i>	<i>2 500,00</i>
Résultat brut après charges de matières et de marchandises	903 018,31	1 139 048,40	1 294 100,00	993 400,00
Charges brutes de personnel	367 207,15	391 888,30	384 000,00	425 000,00
Charges sociales du personnel	60 285,20	59 182,05	64 000,00	70 000,00
<i>Total des charges de personnel</i>	<i>427 492,35</i>	<i>451 070,35</i>	<i>448 000,00</i>	<i>495 000,00</i>
Résultat brut après charges du personnel	475 525,96	687 978,05	846 100,00	498 400,00
Loyers, int. hypothécaires et charges des locaux	40 644,60	39 181,15	40 550,00	40 150,00
Frais de fonctionnement	96 424,07	98 469,02	96 480,00	73 180,00
Association	12 214,60	16 234,00	15 000,00	17 000,00
Développement des offres et des produits	48 394,18	330 312,61	446 500,00	171 800,00
Promotion	165 486,60	137 065,50	159 600,00	134 800,00
Projet de réorganisation	30 588,96	5 277,00	5 000,00	25 000,00
Accueil		5 856,60	10 000,00	15 000,00
Versement de la taxe d'hébergement à J3L	77 973,53	80 551,30	70 000,00	70 000,00
<i>Total des charges d'exploitation</i>	<i>471 726,54</i>	<i>712 947,18</i>	<i>843 130,00</i>	<i>546 930,00</i>
Résultat d'exploitation avant résultat financier	3 799,42	-24 969,13	2 970,00	-48 530,00
Intérêts et frais bancaires	1 020,18	1 053,62	1 200,00	1 200,00
<i>Total des charges financières</i>	<i>1 020,18</i>	<i>1 053,62</i>	<i>1 200,00</i>	<i>1 200,00</i>
Résultat d'exploitation	2 779,24	-26 022,75		
TOTAL DES CHARGES	902 141,77	1 168 102,95	1 296 330,00	1 045 630,00
BÉNÉFICE OU PERTE DE L'EXERCICE	2 779,24	-26 022,75	1 770,00	-49 730,00



BILAN & RAPPORT AU 31 DÉCEMBRE 2022

ACTIFS	31.12.22	31.12.21
	CHF	CHF
Trésorerie	171 749,56	211 762,81
Créances résultant de la vente de biens et de prestations de services	117 951,85	93 625,60
Actifs de régularisation	15 736,85	20 063,40
Total actifs circulants	305 438,26	325 451,81
Immobilisations financières	1,00	1,00
Immobilisations corporelles meubles	1,00	1,00
Immobilisations corporelles immeubles		110 000,00
Total actifs immobilisés	2,00	110 002,00
TOTAL ACTIFS	305 440,26	435 453,81
PASSIFS	31.12.22	31.12.21
Dettes à court terme résultant de l'achat de biens et de prestations de services	151 049,70	167 767,15
Passifs de régularisation et provisions à court terme	84 241,15	97 062,15
Total capitaux étrangers à court terme	235 290,85	264 829,30
Hypothèque		74 000,00
Provisions	175,65	628,00
Total capitaux étrangers à long terme	175,65	74 628,00
Résultat de l'exercice	-26 022,75	2 779,24
Capital propre	69 973,76	93 217,27
Total capital propre	69 973,76	95 996,51
TOTAL PASSIFS	305 440,26	435 453,81

EXERCICE 2022 : RAPPORT DE VERIFICATION DES COMPTES

Donnant suite au mandat que vous nous avez confié lors de l'assemblée générale du 2 juin 2022 à Saint-Imier, nous avons procédé ce jour au contrôle des comptes de l'exercice 2022.

Compte tenu des sondages effectués, nous avons constaté que :

- la comptabilité est tenue correctement ;
- le bilan totalise à l'actif et au passif **CHF 305'440.26** et le compte d'exploitation présente un déficit de **CHF 26'022.75** prélevé dans la réserve générale. Les comptes sont conformes aux pièces justificatives présentées.

Nous recommandons à l'assemblée d'approuver les comptes et d'en donner décharge au comité.

Moutier, le 23 mars 2023

Les vérificateurs des comptes : M. Raymond Rollier et M. Raphaël Chappuis

