

**TOURISME NEUCHÂTELOIS**

RAPPORT D'ACTIVITÉ 2017





## TIMEPIECES OF DISTINCTION

La Collection L.U.C., manufacturée depuis 1860 pour l'homme distingué. L'expression intemporelle d'une identité forte.



L.U.C.  
*Chopard*

L.U.C. XPS (161948-1001), CALIBRE MANUFACTURE À REMONTAGE AUTOMATIQUE L.U.C. 96.12-L



## SOMMAIRE

<b>LE MOT DU PRÉSIDENT</b>	5
<b>LE TOURISME NEUCHÂTELOIS</b>	6
<b>ORGANISATION</b>	
ASSEMBLÉE GÉNÉRALE	9
COMITÉ	9
COMPTES ET BUDGETS	10
RAPPORT 2017 DE L'ORGANE DE RÉVISION	13
ORGANIGRAMME	15
MEMBRES	17
REPRÉSENTATIONS	17
<b>STATISTIQUES</b>	
HÔTELS	18
FRÉQUENTATION DES SITES ET MUSÉES	20
<b>DÉVELOPPEMENT DE L'OFFRE</b>	
NOS CHANTIERS	22
EN PARTENARIAT	25
<b>ACCUEIL</b>	
MESURES D'AMÉLIORATIONS	26
FRÉQUENTATION	28
<b>CONFORT DE L'HÔTE</b>	31
<b>COMMUNICATION</b>	
WORLD HERITAGE EXPERIENCE SWITZERLAND	31
FRÉQUENTATION SITE INTERNET	32
ACCUEIL MÉDIAS	33
PUBLICATIONS	35
JURA & TROIS-LACS	38

## IMPRESSUM

Tourisme neuchâtelois  
Hôtel des Postes  
CH-2001 Neuchâtel  
T. +41 (0) 32 889 68 90  
T. +41 (0) 32 889 62 96  
[www.neuchatel-tourisme.ch](http://www.neuchatel-tourisme.ch)  
[info@ne.ch](mailto:info@ne.ch)

### Edition et graphisme

Tourisme neuchâtelois

### Photos

Vincent Bourrut, Vincent Evard,  
Maison de l'Absinthe, Vincent Matthey,  
Fabien Nissels, Guillaume Perret,  
Patrice Schreyer, Ville de Neuchâtel

### Impression

Imprimé en Suisse  
1'300 exemplaires, mai 2018



# T + TISSOT

#ThisIsYourTime



TISSOT T-TOUCH  
EXPERT SOLAR TACTILE.

TISSOTWATCHES.COM  
TISSOT. INNOVATORS BY TRADITION

## LE MOT DU PRÉSIDENT



En 2017, Tourisme neuchâtelois a poursuivi favorablement ses deux missions d'accueil et de confort de l'hôte avec deux mentions spéciales : à « PanoramaNE » qui a obtenu un magnifique succès auprès du public d'été et à la préparation du passage en 2018 de la « Neuchâtel Transport Card » à la « Neuchâtel TOURIST Card », toujours NTC, mais avec 29 gratuités supplémentaires - entrées dans les musées, croisières sur les lacs de Neuchâtel et des Brenets, location de bicyclettes ou télésiège de la Robella.

La troisième mission - le développement de l'offre - produit des résultats en constante évolution positive aussi, mais nécessite une préparation de moyen à long temps. Les difficultés résident dans la coordination des prérogatives des multiples partenaires d'un projet, qui ont des intérêts communs, mais aussi parfois contradictoires. Pourtant le tourisme ne vise que des objectifs positifs de valorisation d'une ville, d'une région, d'un pays. Partout dans le monde, les deux grands sujets d'intérêt des touristes sont la culture et la nature au sens large des termes. Il en va de même dans le canton de Neuchâtel, qui offre en outre d'autres prestations dans le tourisme d'affaires et le tourisme scientifique ou de congrès.

La culture est bien vivante, avec la haute tenue des musées et des événements culturels ou encore avec la récente mise en scène de « Neuchâtel à la Belle Epoque ». Et l'horlogerie, avec ses métiers imprégnés d'art et de connaissance depuis 200 ans, qui a marqué le canton au point que l'urbanisme horloger du Locle et de La Chaux-de-Fonds soit inscrit au patrimoine de l'humanité de l'UNESCO et que des marques prestigieuses, Corum et Zénith, ouvrent aujourd'hui leur manufacture au public. Bien organisé et bien réparti, ce tourisme culturel n'apporte que des bienfaits à la fois aux hôtes étrangers et à la population neuchâteloise.

La nature offre, elle, un patrimoine attractif pour les visiteurs avec les lacs, les paysages, l'Areuse et le Doubs, la Vue des Alpes et les Crêtes, la vallée de la Brévine, le Creux du Van et aussi sa fée l'absinthe et ses autres produits délicieux. Le tourisme a donc un intérêt vital à ce que cette nature reste attrayante et qu'elle soit préservée, afin que les visiteurs et la population continuent de s'y intéresser en l'admirant, la visitant, la comprenant, en prenant conscience de l'importance de sa protection. C'est avec cette nécessité d'équilibre que Tourisme neuchâtelois soutient le plan d'affectation du Creux du Van mis à l'enquête par les gouvernements neuchâtelois et vaudois, et qu'il souhaite son application rapide. C'est dans cet esprit aussi que sa NTC favorise l'utilisation des transports publics, que la neige naturelle est recyclée à la Vue des Alpes et que le train touristique de Neuchâtel est désormais électrique.

Vous trouverez le détail des résultats positifs de l'année 2017 de Tourisme neuchâtelois dans le rapport d'activité de la direction. Merci à Yann Engel et à son équipe pour leur compétence, merci au comité pour son soutien et merci aux membres pour leur fidélité.

Bernard Soguel, président de Tourisme neuchâtelois



## LE TOURISME NEUCHÂTELOIS EN 2017

### Un bon millésime en termes de nuitées

La reprise économique au niveau international et l'affaiblissement du franc suisse par rapport à l'euro ont eu des effets positifs sur les nuitées neuchâteloises. Le début d'année plutôt médiocre, avec une chute importante en janvier (-6.1 %) et février (-10.8%) a été plus que compensé par un excellent été avec une augmentation totale du nombre de nuitées de 6% pour la période du 1er juin au 31 août. L'année se termine donc avec une hausse globale de 1.65 % (231'545 nuitées hôtelières) par rapport à 2016 qui avait déjà amorcé une croissance réjouissante.

A noter également que le phénomène en plein essor d'Airbnb permet d'augmenter remarquablement les nuitées en parahôtellerie et par conséquent, les recettes liées à la taxe de séjour, une fois ces hébergements déclarés bien entendu.

Enfin, la fréquentation des sites, excellent indicateur pour la mesure de l'excursionnisme, affiche également d'excellents résultats.

### Une image très positive

En termes d'image auprès des touristes voyageant en Suisse, la ville de Neuchâtel se place au cinquième rang parmi les vingt villes prises en considération, selon la première étude de ce genre jamais réalisée en Suisse, par deux bureaux spécialisés (Assessa et Adwired). A l'échelle du canton, si l'on compare l'image globale de la «marque» Neuchâtel à celles de 38 autres destinations, la région se classe au dixième rang. Des résultats qui confirment les mesures d'amélioration mises en place par Tourisme neuchâtelois en matière de développement de l'offre et de confort de l'hôte.

### Neuchâtel à la Belle Epoque

En effet, si la ville de Neuchâtel se classe dans le peloton de tête, c'est également grâce aux efforts mis en œuvre dans le cadre de «Neuchâtel à la Belle Epoque»: après le lancement de la visite guidée en 2016, deux nouvelles déclinaisons du produit ont complété l'offre : une visite autoguidée destinée aux visiteurs individuels souhaitant partir de manière autonome à la découverte de la ville; et le jeu de piste «Les Chenapans» imaginé pour un public familial et d'écoliers, qui a littéralement cartonné au cours de la saison 2017. Combinés au succès de la visite guidée (près de 20% d'augmentation), ces résultats confirment que les efforts pour rendre l'offre plus expérientielle doivent être poursuivis.

### Accueil personnalisé et confort de l'hôte

Au niveau de l'accueil, les mesures déjà initiées en 2016 se sont poursuivies. Ainsi la Neuchâtel Transport Card, sésame offrant l'accès gratuit à l'entier du réseau de transports publics neuchâtelois et remis à chaque hôte passant une nuit dans la région depuis janvier 2016, est clairement un plus qui peut peser dans la balance à l'heure du choix. Depuis le 1er janvier 2018, elle a évolué en Neuchâtel Tourist Card, proposant en plus la gratuité d'une trentaine de musées et sites.

L'action «Panoramas.NE» a rencontré un vif succès 36 jours durant, accueillant plus de 22'000 visiteurs sur une terrasse éphémère aménagée au Creux du Van pour un moment de relaxation et de contemplation.

Pour les faits touristiques marquants, 2017 a vu : la réouverture du «Robinson» à Colombier, sous le nom «Maison du Lac», la première édition du Street Food Festival à Neuchâtel au mois d'août, le lancement de l'application Totemi sur les sites de Môtiers, Laténium et à Neuchâtel, l'inauguration de la nouvelle cour aux Moulins souterrains, l'ouverture de quatre chambres d'hôtes à la Ferme des Arêtes à La Chaux-de-Fonds.



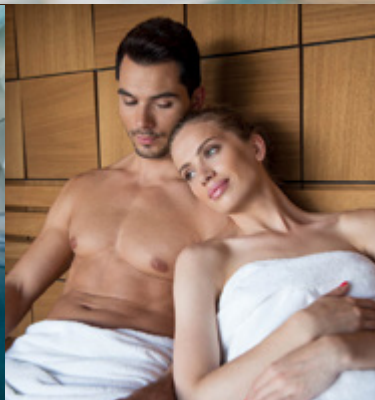


## WELLNESS 1000 m<sup>2</sup>

10:00-21:00

Pools – Saunaparc – Fitness

Massage – Beauty



Bd des Endroits 94-96  
2300 La Chaux-de-Fonds  
T +41 32 9 250 250  
contact@lesendroits.ch  
www.lesendroits.ch



## ORGANISATION ASSEMBLÉE GÉNÉRALE

Vous trouverez le procès-verbal de l'Assemblée générale 2017, qui s'est déroulée le 8 juin à Cernier, sous le lien [www.neuchatelcongres.ch/ag2018](http://www.neuchatelcongres.ch/ag2018). Sur demande, une version papier peut être obtenue dans les bureaux d'accueil, à Neuchâtel ou à La Chaux-de-Fonds, ou envoyée par courrier.

## COMITÉ

- M. Bernard Soguel**  
Président
- M. Cédric Dupraz**  
Conseiller communal de la Ville de Locle, chargé du tourisme
- M. Thomas Facchinetti**  
Conseiller communal de la Ville de Neuchâtel, chargé du tourisme
- M. Théo Huguenin-Elie**  
Vice-président, conseiller communal de la Ville de La Chaux-de-Fonds, chargé du tourisme
- M. Cédric Cuanillon**  
Conseiller communal de Val-de-Ruz, chargé du tourisme, jusqu'au 6 novembre 2017
- M. Christian Hostettler**  
Conseiller communal de Val-de-Ruz, chargé du tourisme, depuis le 6 novembre 2017
- M. Frédéric Mairy**  
Conseiller communal de Val-de-Travers, chargé du tourisme
- M. Régis Huguenin-Dumittan**  
Conservateur du Musée international d'horlogerie, représentant des musées et des sites touristiques
- M. François Schneider**  
Président de «Parahôtellerie neuchâteloise»
- M. Olivier Perrot**  
Représentant de Jura & Trois-Lacs Campings
- M. Matthias Von Wyss**  
Représentant de l'Association Romande des Hôteliers, section Neuchâtel-Jura
- M. Maxime Rod**  
Représentant de l'Association Romande des Hôteliers, section Neuchâtel-Jura
- M. Marc Eichenberger**  
Représentant de l'Association des communes neuchâteloises, jusqu'au 30 mars 2017
- Mme Nathalie Finger**  
Représentante de l'Association des communes neuchâteloises, dès le 8 juin 2017
- M. Pascal Vuilleumier**  
Directeur de transN, représentant des compagnies de transports
- Mme Karen Allemann**  
Directrice de GastroNeuchâtel
- Mme Laurence Veya**  
Vice-présidente de GastroNeuchâtel
- M. Henri Cosandey**  
Représentant de la mobilité douce, président de Neuchâtel Rando
- Invités**
- M. Yann Engel**, directeur
- M. Philippe Streiff**, administrateur et coordinateur touristique Val-de-Travers et Val-de-Ruz
- Mme Corinne Stehlin**, coordinatrice touristique Littoral
- M. Vincent Matthey**, coordinateur touristique Montagnes
- M. Nicolas Junod**, chargé de missions, Service cantonal de l'économie, jusqu'au 6 novembre 2017
- Mme Geneviève Ravezzani**, chargée de missions, Service cantonal de l'économie, dès le 6 novembre 2017

## COMPTES PERTES ET PROFITS 2017

REVENUS	Budget 2018 CHF	Budget 2017 CHF	Comptes 2017 CHF	Comptes 2016 Comparatif
<b>Recettes institutionnelles</b>				
Redevances sur établissements publics	1'060'000	1'030'000	1'128'393	1'053'378
Communes	900'000	900'000	902'220	900'118
Taxes de séjour	1'050'000	1'020'000	1'093'500	1'044'531
Membres	68'500	71'500	66'546	68'696
<b>Recettes des prestations touristiques</b>				
Vente produits merchandising - Boutiques	120'000	159'000	116'860	114'690
Visites de villes et animation	158'000	97'000	108'736	144'664
Trains touristiques	62'500	52'500	49'132	51'696
Centrale réservation électronique "TOMAS"	15'000	20'000	20'866	15'005
Autres prestations de service	185'000	141'500	162'009	184'592
<b>Recettes diverses</b>				
Indemnités diverses	187'000	134'000	206'406	185'162
Produits des placements	0	0	17'800	0
Perte sur débiteurs	0	0	-14'109	0
Dissolution provision "Développement de l'offre"	0	0	0	0
Dissolution provision projet "Horlogerie"	450'000	250'000	115'000	0
Dissolution provision projet "Belle Epoque"	0	150'000	150'000	478'058
Dissolution provision "Train électrique"	0	200'000	570'000	0
<b>Total revenus</b>	<b>4'256'000</b>	<b>4'225'500</b>	<b>4'693'361</b>	4'240'588
<b>CHARGES</b>	<b>Budget 2018 CHF</b>	<b>Budget 2017 CHF</b>	<b>Comptes 2017 CHF</b>	<b>Comptes 2016 Comparatif</b>
<b>Charges touristiques</b>				
Développement de l'offre	591'500	487'500	495'094	717'186
Accueil	290'000	406'200	779'514	252'902
Confort de l'hôte	577'000	440'000	450'764	415'726
Associations de développement	0	119'500	118'500	60'000
Achat produits merchandising - Boutiques	85'000	128'000	65'620	86'623
Prestations de service	60'000	67'000	50'715	59'756
Exploitation "train touristique"	36'000	36'000	45'052	35'375
<b>Charges du personnel</b>				
Ressources humaines	2'015'000	1'997'000	2'035'100	2'005'945
Provision Prévoyance.ne	33'000	33'000	63'000	33'000
<b>Charges administratives</b>				
Locaux	271'500	262'500	262'646	269'432
Administration	119'000	118'800	120'496	115'980
Informatique, réseau câblé et téléphonie	70'000	66'000	82'882	68'038
TVA (Redip)	105'000	60'000	108'010	101'297
Intérêts & amortissements	3'000	4'000	2'652	2'698
<b>Total des charges</b>	<b>4'256'000</b>	<b>4'225'500</b>	<b>4'680'045</b>	4'223'960
<b>Résultat de l'exercice</b>	<b>0</b>	<b>0</b>	<b>13'315</b>	16'628

## BILAN AU 31 DÉCEMBRE 2017

ACTIF	31.12.2017 CHF	31.12.2016 CHF
Caisses	9'979	8'211
Avoirs bancaires	1'558'377	1'349'178
Titres cotés en bourse détenus à court terme	202'582	202'581
<b>Trésorerie</b>	<b>1'770'938</b>	<b>1'559'970</b>
Créances résultant de la vente de biens et de prestations de services envers des tiers	1'891	600'168
ducroire	0	(1'900)
<b>Créances résultant de la vente de biens et de prestations de services</b>	<b>1'891</b>	<b>598'268</b>
TVA à recevoir	0	279
Créances à court terme envers des tiers	11'266	11'605
<b>Autres créances à court terme</b>	<b>11'266</b>	<b>11'884</b>
<b>Stocks de marchandises</b>	<b>1</b>	<b>1</b>
<b>Actifs de régularisation</b>	<b>130'871</b>	<b>0</b>
<b>ACTIF CIRCULANT</b>	<b>1'914'967</b>	<b>2'170'124</b>
Titre	1	1
Dépôt de garantie	50	50
<b>Immobilisations financières</b>	<b>51</b>	<b>51</b>
Mobilier	2	2
Caméras vidéo	1	1
Véhicules	1	1
Véhicules trains touristiques	2	376'786
<b>Immobilisations corporelles</b>	<b>6</b>	<b>376'790</b>
<b>ACTIF IMMOBILISÉ</b>	<b>57</b>	<b>376'841</b>
<b>TOTAL DES ACTIFS</b>	<b>1'915'024</b>	<b>2'546'965</b>

PASSIF	31.12.2017 CHF	31.12.2016 CHF
Dette résultant de l'achat de biens et de prestations de services envers des tiers	104'483	57'075
<b>Dette résultant de l'achat de biens et de prestations de services</b>	<b>104'483</b>	<b>57'075</b>
TVA due	0	0
<b>Dettes à court terme</b>	<b>0</b>	<b>0</b>
<b>Passifs de régularisation</b>	<b>91'725</b>	<b>12'389</b>
<b>Capitaux étrangers à court terme</b>	<b>196'208</b>	<b>69'465</b>
Provision développement de l'offre	195'000	195'000
Provision projet «Horlogerie»	670'000	785'000
Provision «Train touristique électrique»	0	570'000
Provision projet «Neuchâtel à la Belle Epoque»	0	150'000
Provision Prévoyance.ne	162'000	99'000
<b>Provisions</b>	<b>1'027'000</b>	<b>1'799'000</b>
<b>Capitaux étrangers à long terme</b>	<b>1'027'000</b>	<b>1'799'000</b>
<b>CAPITAUX ÉTRANGERS</b>	<b>1'223'208</b>	<b>1'868'465</b>
<b>Capital</b>	<b>27'334</b>	<b>27'334</b>
Résultat reporté	651'166	634'538
Résultat de l'exercice	13'315	16'628
<b>Réserves issues du bénéfice</b>	<b>664'481</b>	<b>651'166</b>
<b>CAPITAUX PROPRES</b>	<b>691'816</b>	<b>678'500</b>
<b>TOTAL DES PASSIFS</b>	<b>1'915'024</b>	<b>2'546'965</b>



Fiduciaire  
Muller Christe & Associés

T + 41 (0)32 722 19 19  
F + 41 (0)32 722 19 20  
info@fidmc.ch  
www.fidmc.ch

1

**Rapport de l'organe de révision sur le contrôle restreint à l'Assemblée générale de Tourisme neuchâtelois, Neuchâtel**

En notre qualité d'organe de révision, conformément à l'article 30 des statuts, nous avons contrôlé les comptes annuels (bilan, compte de pertes et profits et annexe) de Tourisme neuchâtelois, à Neuchâtel, pour l'exercice arrêté au 31 décembre 2017.

La responsabilité de l'établissement des comptes annuels incombe à la direction et au comité alors que notre mission consiste à contrôler ces comptes. Nous attestons que nous remplissons les exigences légales d'agrément et d'indépendance.

Notre contrôle a été effectué selon la Norme suisse relative au contrôle restreint. Cette norme requiert de planifier et de réaliser le contrôle de manière telle que des anomalies significatives dans les comptes annuels puissent être constatées. Un contrôle restreint englobe principalement des auditions, des opérations de contrôle analytiques ainsi que des vérifications détaillées appropriées des documents disponibles dans l'association contrôlée. En revanche, des vérifications des flux d'exploitation et du système de contrôle interne ainsi que des auditions et d'autres opérations de contrôle destinées à détecter des fraudes ou d'autres violations de la loi ne font pas partie de ce contrôle.

Lors de notre contrôle, nous n'avons pas rencontré d'éléments nous permettant de conclure que les comptes annuels ne sont pas conformes à la loi et aux statuts.

Neuchâtel, le 9 avril 2018  
DRA/sco

FIDUCIAIRE  
MULLER CHRISTE & ASSOCIÉS SA



Damien Schaller  
expert-réviseur agréé

Daniele Raffaele  
expert-réviseur agréé  
(réviseur responsable)

Fiduciaire Muller Christe & Associés SA  
NEUCHÂTEL / YVERDON-LES-BAINS / LA CHAUX-DE-FONDS / GENÈVE

Rue de la Place-d'Armes 3  
2000 Neuchâtel

Rue de la Plaine 9-11  
1400 Yverdon-les-Bains

Rue Daniel-Jeanrichard 28  
2300 La Chaux-de-Fonds

Rue de l'Université 4  
1205 Genève





# Partez à la découverte du canton!

Achetez vos billets dans nos 6 points de vente

**NEUCHÂTEL**  
Place Pury | gare.ne@transn.ch

**LA CHAUX-DE-FONDS**  
Place de la gare | gare.cdf@transn.ch

**LE LOCLE**  
Daniel Jean Richard 31 | gare.locle@transn.ch

**LES PONTS-DE-MARTEL**  
Place de la gare | gare.ponts@transn.ch

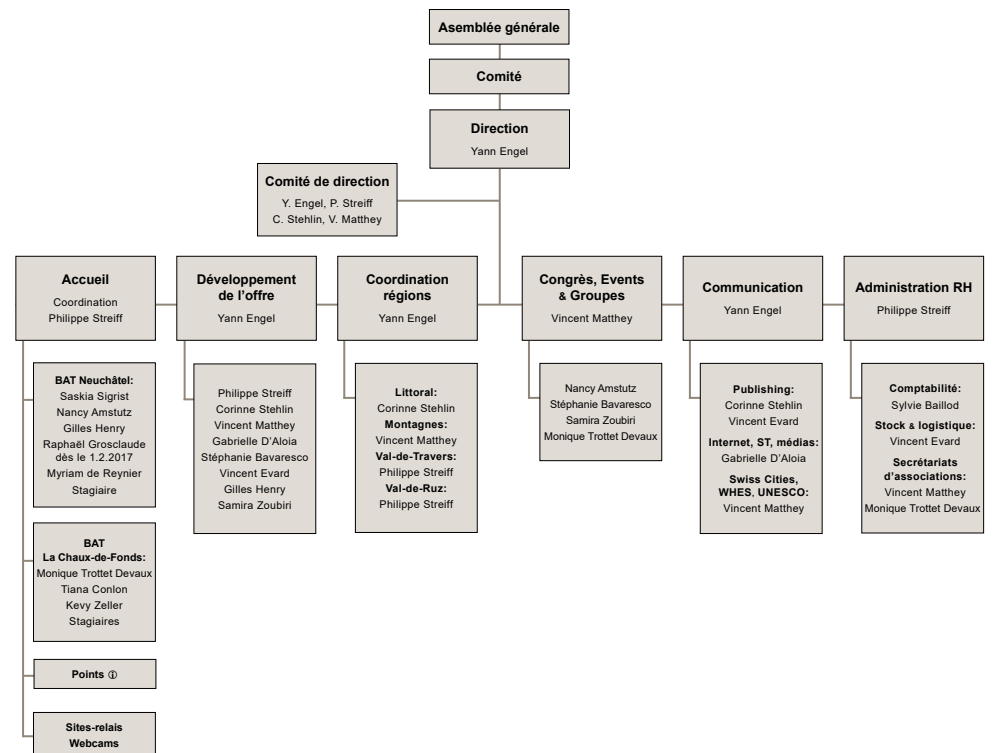
**FLEURIER**  
Place de la gare | gare.fleurier@transn.ch

**CERNIER**  
Rue de L'Epervier 4 | gare.cernier@transn.ch

transN  
notre force, votre réseau

www.transN.ch

## ORGANIGRAMME







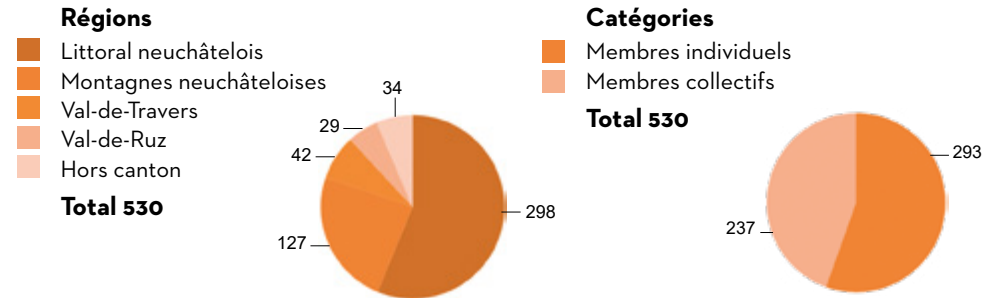
**LA VILLA FLORIUS – ESPACE DE SANTÉ ET BIEN-ÊTRE,  
VOUS GARANTIT UN MOMENT DE RÊVE ET DE PURE DÉTENTE  
EN PARFAITE HARMONIE AVEC LA NATURE DE  
LA BELLE VALLÉE QUI L'ABRITE.**

BASSIN à 34° – JACUZZI – HAMMAM – SAUNA  
SPASTREAM DOUCHE à AFFUSION UNIQUE – MASSAGES – SOINS ESTHÉTIQUES  
FITNESS – BOUTIQUE – GARDERIE

RUELLE ROUSSEAU 2 – 2114 FLEURIER  
WWW.VILLAFLORIUS.CH – INFO@VILLAFLORIUS.CH  
+41(0)32 860 14 90

  
**VILLA FLORIUS**  
ESPACE SANTÉ & BIEN-ÊTRE

## MEMBRES



## REPRÉSENTATIONS

Tourisme neuchâtelois défend les intérêts du tourisme neuchâtelois et le représente, notamment en participant à de nombreuses séances, groupes de travail ou réunions d'associations. Ci-après, une liste non-exhaustive des représentations de Tourisme neuchâtelois en 2017.

Il est utile de rappeler que Tourisme neuchâtelois fait partie intégrante de la destination **Jura & Trois-Lacs** et participe par là-même à de multiples séances (positionnement de la destination, marketing, publications, presse, réseaux sociaux, etc.).

### Partenaires régionaux et sectoriels

«Absinthe en fête» - Val-de-Travers / Avenir Saut-du-Doubs / Association Vallée de La Brévine – Sibérie de la Suisse / Commission d'animation et de gestion de projets des Montagnes neuchâteloises (CAPMN) / Commission d'experts pour la mise en valeur du patrimoine urbain horloger / Conseil d'administration de Neuchâtel Vins & Terroir / Conseil d'administration Société de navigation LNM / Commune Val-de-Ruz / Fondation Au Suchiez – projet Auberge de jeunesse, Neuchâtel / GastroNeuchâtel - tourisme, hôtellerie, gastronomie / Groupe de travail Hôtel de Ville - La Brévine / Maison du Terroir - Val-de-Ruz / Neuchallenge - Tour de Romandie, Giron jurassien / Neuchâtel Rando / Neuchâtel Ski de Fond / Association de la Parahôtellerie neuchâteloise / Neuchâtel VTT / Parc naturel régional du Doubs / Snow recycling - La Vue des Alpes / Syndicat d'initiative des Brenets / Val-de-Travers (avenir Buttes-La Robella, Destination Val-de-Travers, table ronde des prestataires touristiques, groupe Transports, groupe Image) / Ville de La Chaux-de-Fonds (mobilité) / Ville de Neuchâtel (coordination tourisme, copil affichage et signalétique, copil projet Ring, restauration Collégiale, valorisation du Vallon de l'Ermitage).

### Canton de Neuchâtel

Commission nature, tourisme, loisirs et sports / Groupe d'accompagnement PAC Haut Plateau du Creux du Van / Prix du mérite sportif neuchâtelois / Projet LPR Urbanisme horloger UNESCO.

### Partenaires extrarégionaux et nationaux

Comité Pays de l'Absinthe / Fédération Suisse du Tourisme / Hôtellerie Suisse Neuchâtel-Jura / Suisse-Mobile / Suisse Tourisme (Swiss Cities, Key Partner Meeting) / World Heritage Experience Switzerland.

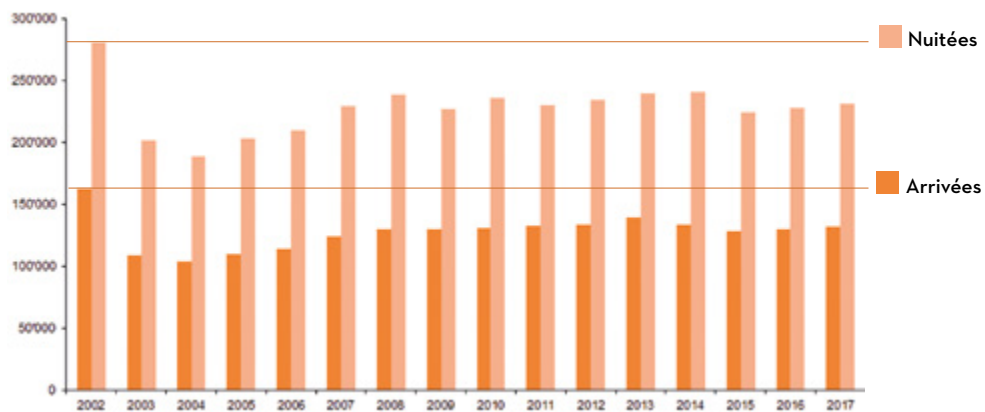
### Manifestations

Comités d'organisation: Biennale du Patrimoine horloger / Chocolatissimo / Concours Environnement & Jeunesse / Ecolades / Fête du Froid – Vallée de La Brévine / La Trotteuse / Louis Chevolet Memorial / Neuchâtel Ville du Goût 2017.

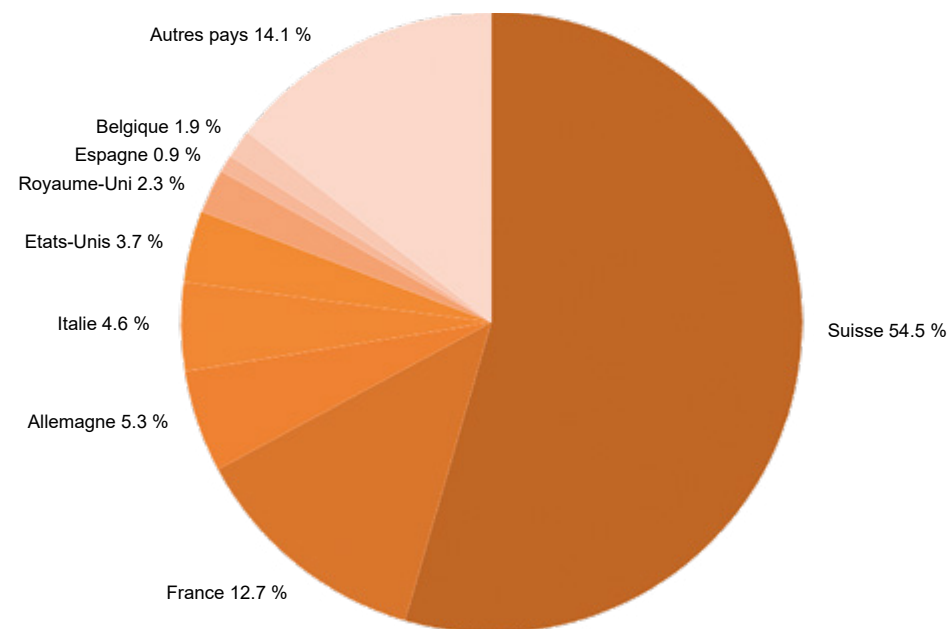
## STATISTIQUES HÔTELS

Arrivées	Suisses	Etrangères	Totales	Evolution nb	Evolution %
2003	67'327	41'985	109'312	-52'939	- 32.6
2004	61'717	41'857	103'574	-5'738	- 5.2
2005	62'714	46'683	109'397	5'823	5.6
2006	67'307	46'723	114'030	4'633	4.2
2007	70'035	54'244	124'279	10'249	9.0
2008	71'533	58'762	130'295	6'016	4.8
2009	75'138	55'167	130'305	10	0.0
2010	73'926	57'030	130'956	651	0.5
2011	77'375	55'527	132'902	1'946	1.5
2012	82'098	51'670	133'768	866	0.6
2013	83'808	55'635	139'443	5'675	4.2
2014	79'622	53'779	133'401	- 6'042	- 4.3
2015	75'582	52'675	128'257	- 5'144	- 3.9
2016	80 229	49 994	130'223	1'966	1.5
2017	81 587	50 623	132'210	1'987	1.5

Nuitées	Suisses	Etrangères	Totales	Evolution nb	Evolution %
2003	109'732	91'792	201'524	- 79'229	- 28.2
2004	98'248	90'458	188'706	- 12'818	-6.4
2005	98'769	104'217	202'986	14'280	7.6
2006	107'567	102'428	209'995	7'009	3.5
2007	109'821	119'101	228'922	18'927	9.0
2008	111'164	127'350	238'514	9'592	4.2
2009	113'644	113'296	226'940	- 11'574	- 4.9
2010	115'033	120'619	235'652	8'712	3.8
2011	115'886	113'773	229'659	-5'993	-2.5
2012	126'158	107'934	234'092	4'433	1.9
2013	126'035	113'230	239'265	5'173	2.2
2014	125'639	115'479	241'118	1'853	0.8
2015	117'250	106'714	223'964	- 17'154	- 7.1
2016	126'670	101'119	227'789	3'825	1.7
2017	126'176	105'369	231'545	3'756	1.7



## Pays de provenance



Pays d'origine	Arrivées	Nuitées	Séjour moyen
Suisse	81'587	126'176	1.5
France	17'338	29'311	1.7
Allemagne	6'504	12'320	1.9
Italie	5'034	10'655	2.1
Etats-Unis	3'163	8'627	2.7
Royaume-Uni	2'659	5'343	2.0
Espagne	1'033	2'092	2.0
Belgique	1'841	3'509	1.9
Autres pays	13'051	33'512	2.6
<b>Totaux</b>	<b>132'210</b>	<b>231'545</b>	<b>2.0</b>

## FRÉQUENTATION DES SITES ET MUSÉES

Neuchâtel et Littoral	Localité	2014	2015	2016	2017
Société de navigation LNM	Neuchâtel	228'265	239'320	247'500	223'584
Funiculaire La Coudre - Chaumont	Neuchâtel	93'905	103'313	108'967	117'924
Muséum d'histoire naturelle	Neuchâtel	34'650	57'693	70'124	63'050
Jardin botanique	Neuchâtel	25'200	34'081	48'066	40'103
Musée d'archéologie - Laténium	Hauterive	34'400	34'430	37'021	28'143
Musée d'art et d'histoire	Neuchâtel	28'531	28'094	33'605	27'576
Fun Laser	St-Blaise	19'814	18'975	17'400	17'835
Parc Aventure	Chaumont	11'834	12'666	12'509	14'500
Musée de la vigne et du vin	Boudry	1'409	8'738	7'756	8'478
Centre Dürrenmatt	Neuchâtel	10'772	10'000	8'223	8'012
Swin Golf	Neuchâtel	3'500	3'000	2'500	3'200
Musée d'ethnographie	Neuchâtel	14'235	20'442	Fermé pour rénovation	3'136 réouverture 22.11.2017
Visites guidées du Château	Neuchâtel	7'147	6'393	5'697	3'071
Visites guidées du stade de la Maladière	Neuchâtel	Non communiqué	250	292	5 groupes
Tour des prisons	Neuchâtel	1'802	Tour fermée suite à incendie		
<b>Total</b>		<b>515'464</b>	<b>577'395</b>	<b>599'660</b>	<b>558'617</b>

Montages neuchâteloises	Localité	2014	2015	2016	2017
Vivarium	La Chaux-de-Fonds	100'000	100'000	100'000	100'000
Navigation sur le Lac des Brenets	Les Brenets	52'859	49'611	42'164	40'319
Musée international d'horlogerie (MIH)	La Chaux-de-Fonds	34'046	29'856	31'321	28'831
Moulins souterrains	Le Col-des-Roches	22'797	18'507	19'867	18'632
Musée des beaux-arts	La Chaux-de-Fonds	16'272	Fermé du 2 mars à fin 2015	10'309	15'452
Musée d'histoire	La Chaux-de-Fonds	4'312	6'425	8'086	8'528
Musée paysan et artisanal	La Chaux-de-Fonds	7'240	9'114	7'248	8'155
Musée d'horlogerie du Château des Monts	Le Locle	9'075	8'896	7'311	7'123
Espace de l'urbanisme horloger	La Chaux-de-Fonds	6'694	5'773	6'214	5'755
Musée des beaux-arts	Le Locle	5'631	8'470	7'484	5'500
Maison blanche	La Chaux-de-Fonds	3'507	4'777	4'079	4'514
Fromagerie Les Martel	Les Ponts-de-Martel	1'700	2'400	1'000	2'000
Musée régional	La Sagne	690	716	724	1'017
Musée des civilisations de l'Islam	La Chaux-de-Fonds	-	-	945	971
Acroland	La Chaux-de-Fonds	1'209	850	912	873
Musée d'histoire naturelle	La Chaux-de-Fonds	2'283	Fermé depuis le 7.7.2014	Fermé depuis le 7.7.2014	Fermé depuis le 7.7.2014
<b>Total</b>		<b>267'625</b>	<b>244'679</b>	<b>246'940</b>	<b>246'653</b>

Val-de-Ruz	Localité	2014	2015	2016	2017
Toboggan géant	La Vue des Alpes	40'000	45'000	45'200	58'000
Evologia - DinoWorld	Cernier				30'000
Château Valangin	Valangin	7'620	9'230	8'000	7'656
Espace abeilles, rucher pédagogique	Cernier	49	1'400	721	2'000
<b>Total</b>		<b>47'669</b>	<b>55'630</b>	<b>53'921</b>	<b>97'656</b>

Val-de-Travers	Localité	2014	2015	2016	2017
Luge Féeline La Robella	Buttes	67'415	46'956	52'892	67'689
Télesiège Buttes-La Robella	Buttes	14'071	21'999	13'067	22'553
Mines d'asphalte	Travers	22'202	21'899	21'233	20'952
Maison de l'Absinthe	Môtiers	6'001	12'377	12'158	12'724
Mauler & Cie SA - Môtiers	Môtiers	8'970	8'995	9'003	6'500
Maison de la nature - «La Morille»	Champ-du-Moulin	3'201	3'969	3'626	3'565
Musée et bar VW Oldtimer	Saint-Sulpice	3'167	3'472	3'469	3'542
Vapeur Val-de-Travers	Saint-Sulpice	1'870	1'469	2'132	1'645
Musée d'art aborigène La Grange	Môtiers	1'719	1'513	1'332	1'133
Musée des Mascarons	Môtiers		Fermé rénovation	399	747
Séchoir à absinthe	Boveresse	881	915	555	601
Musée de l'Automobile Le Manège	Môtiers	363	396	378	315
Musée Jean-Jacques Rousseau	Môtiers	680	428	445	277
<b>Total</b>		<b>129'860</b>	<b>124'388</b>	<b>120'689</b>	<b>142'243</b>
<b>Total général</b>		<b>960'618</b>	<b>1'002'092</b>	<b>1'021'210</b>	<b>1'045'169</b>

Les chiffres ci-dessus sont transmis par les sites touristiques.



## DÉVELOPPEMENT DE L'OFFRE NOS CHANTIERS

### Vallée de La Brévine - Sibérie de la Suisse

L'année 2017 a été une année de consolidation pour la Vallée de La Brévine. La Fête du Froid 2017 a été marquée par une météo exécrationnelle, mais a accueilli tout de même 1'500 courageux venus de loin. Durant le reste de l'année, Tourisme neuchâtelois s'est attelé à soutenir le comité de la Vallée de La Brévine dans la préparation de l'édition 2018. Une constante subsiste, année après année: le succès médiatique que rencontre la Vallée en général et la Fête du Froid en particulier ! [www.vallee-brevine.ch](http://www.vallee-brevine.ch)



### La Chaux-de-Fonds / Le Locle Urbanisme horloger

L'inscription de l'urbanisme horloger des villes de La Chaux-de-Fonds et du Locle sur la liste du patrimoine mondial de l'UNESCO renforce, plus que jamais, l'ADN horlogère de la région. Cela permet de positionner touristiquement de façon claire les deux cités comme lieux incontournables pour celui qui désire découvrir les secrets et les coulisses de l'horlogerie suisse. L'inscription sur cette prestigieuse liste, au côté, entre autres, du Taj Mahal ou du Château de Versailles, ouvre les portes à des collaborations avec d'autres sites en Suisse, dans le cadre de l'association World Heritage Experience Switzerland. Le label est également garant d'intérêt auprès des rédactions des médias internationaux, ce qui vaut l'accueil, année après année, de nombreux journalistes, blogueurs et autres influenceurs. [www.villes-horlogeres.ch](http://www.villes-horlogeres.ch)



### Au cœur du Temps - Urbanisme horloger

Tourisme neuchâtelois n'a cessé de développer son offre horlogère afin de satisfaire les attentes de ses visiteurs à la recherche d'expériences uniques au monde. Ces derniers souhaitent découvrir le monde de l'horlogerie de l'intérieur, rencontrer et échanger avec les spécialistes de ce métier, mais ce n'est pas tout. Ils veulent



aussi pouvoir participer à des expériences immersives en se mettant dans la peau d'un véritable horloger.

En 2017, les visites de manufacture et les ateliers d'horlogerie représentent les activités privilégiées par les touristes souhaitant en découvrir plus sur le savoir-faire horloger.

L'année 2017 symbolise également l'achèvement du développement d'un grand et nouveau projet horloger : l'ouverture au grand public, en 2018, de la manufacture horlogère Zenith.

[www.explorewatch.swiss](http://www.explorewatch.swiss)

### Neuchallenge.ch

L'édition Neuchallenge 2017 a été une belle réussite. Cinq défis étaient proposés durant 6 à 7 semaines chacun, d'avril à novembre, sur les plus belles ascensions du canton. Quelque 700 challengers ont pris part à une ou plusieurs étapes soit un total respectable de 2'000 ascensions réparties entre les Défis d'Enges, Martel-Dernier, Som Martel, La Vue des Alpes et Chaumont.

Vu le succès rencontré et les très nombreux retours positifs, la machine sera relancée en 2018 avec de belles nouveautés au programme.

[www.neuchallenge.ch](http://www.neuchallenge.ch)

### Neuchâtel à la Belle Époque

En 2017, Tourisme neuchâtelois a étoffé l'offre «visites de ville Neuchâtel à la Belle Époque» avec la mise en place de deux déclinaisons supplémentaires sous forme d'un jeu de pistes intitulé «Les chenapans» destiné aux familles, classes et anniversaires ainsi que d'une visite autoguidée pour les individuels.

#### Jeu de piste «Les Chenapans»

Spécialement conçu pour les familles, les sorties de classe ou les anniversaires d'enfants, ce jeu de piste permet de vivre une expérience inédite en relation avec la Belle Époque, en partant de la découverte de dix-huit per-



sonnages et objets peints en différents lieux de la vieille ville ainsi que des animations ludiques. Une fois le mot mystère dévoilé, un cadeau est remis à la fin du parcours! Même si le jeu de piste était prévu, à la base, pour des enfants jusqu'à 12 ans, il n'est pas rare que des enseignants d'élèves plus âgés fassent le jeu en français si les élèves sont germanophones ou l'inverse. Les enseignants apprécient beaucoup le caractère ludique et instructif de cette option.

### Visite autoguidée

A l'aide d'un fascicule didactique, les visiteurs partent à la découverte des trésors de la vieille ville de Neuchâtel, et vivent dix expériences inédites en relation avec la Belle Époque. Bien plus qu'un tour traditionnel, ce nouveau parcours apporte une touche interactive, tout en restant instructif.

Grâce à cette offre élargie, la promotion touristique de la ville de Neuchâtel peut se faire à travers un positionnement clair et une offre structurée dont la thématique est centrée sur une période importante de l'histoire du tourisme à Neuchâtel.

Après plus d'une année d'exploitation, le succès des visites Neuchâtel à la Belle Époque est au rendez-vous. Les visites pour groupe ont augmenté de 20% en 2017 par rapport à 2016 et la satisfaction des publics-cibles «familles» et «classes» pour le jeu de piste est excellente.

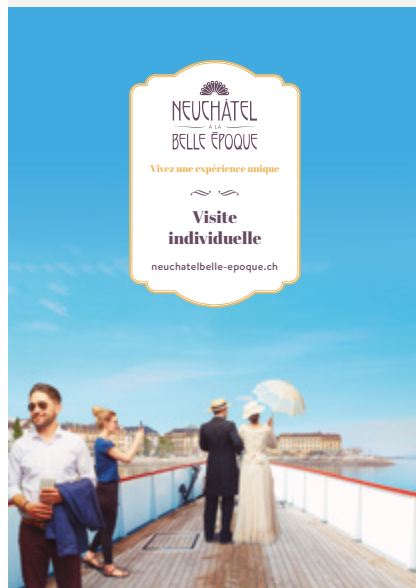
[www.neuchatelbelle-epoque.ch](http://www.neuchatelbelle-epoque.ch)

### Creux du Van - Absinthe

Dans le cadre des mesures de développement de l'offre touristique, Tourisme neuchâtelois a finalisé la mise en place de la webcam de Buttes-La Robella. Celle du Creux du Van le sera prochainement.

Tourisme neuchâtelois travaille actuellement à l'amélioration de la signalétique relative à la Maison de l'absinthe ainsi qu'à la réalisation d'actions de communication en relation avec la thématique «Absinthe».

[www.neuchateltourisme.ch](http://www.neuchateltourisme.ch)



## DÉVELOPPEMENT DE L'OFFRE EN PARTENARIAT

### Gusto

Le programme Gusto a connu en 2017 une version 2.0 qui a permis d'améliorer les informations délivrées et ainsi correspondre à la demande des clients et de la branche. Une mise à jour des données a également été faite auprès des établissements publics. Pour rappel, GUSTO est une base de donnée constituée d'informations provenant du SCAV et de questionnaires envoyés aux restaurants et bar. Cela permet ensuite de renseigner les visiteurs des bureaux d'accueil ou du site internet



### Grand Tour of Switzerland

Pour la troisième année consécutive, Suisse Tourisme mise sur le tourisme itinérant avec le Grand Tour de Suisse, un parcours routier de 1600 km reliant les plus beaux sites de et paysages de Suisse. Le Pays de Neuchâtel y est avantageusement représenté puisque le tour passe par le Val-de-Travers, Neuchâtel et La Chaux-de-Fonds.

Dès son lancement en 2015, le Grand Tour a connu un succès retentissant. L'année 2017 a ouvert la voie

aux voyages utilisant les énergies renouvelables puisqu'il est totalement adapté à l'utilisation des véhicules électriques, grâce aux 300 bornes de recharge jalonnant le parcours. Fer de lance de la communication nationale et internationale de Suisse Tourisme, le Grand Tour a séduit médias et visiteurs.



## ACCUEIL MESURES D'AMÉLIORATIONS

### Flyers «Excursion du jour»

Ces flyers proposent aux visiteurs des offres immédiatement consommables et réalisables en une demi-journée ou plus. En perpétuelle évolution en fonction de la saison, l'actualité touristique et le lieu, ils se veulent dynamiques et destinés à un large public. En 2017, ce ne sont pas moins de 13 «Excursion du jour» différents qui ont été distribués tout au long de l'année dans 170 présentoirs Touring Info Service, pour un total de 160'000 exemplaires.



### PanoramaNE.ch au Creux du Van

**22'721 visiteurs ! La terrasse éphémère de Tourisme neuchâtelois a rencontré un vif succès en accueillant 3'151 personnes de plus qu'en 2016.**

Il faut dire que la météo a été particulièrement clémente cet été. Sur les 44 jours prévus initialement, les étudiants et chaises longues de PanoramaNE ont accueilli les nombreux visiteurs durant 36 jours. Un pic de fréquentation a été enregistré le dimanche 20 août avec 1'093 visiteurs.

Provenant de tous les horizons, mais majoritairement de Suisse alémanique et de France voisine, les visiteurs ont pu bénéficier d'un accueil personnalisé. Quelque 22'000 cartes postales gratuites et préaffranchies ont été distribuées, dont 9'000 d'entre elles ont été envoyées aux quatre coins du monde via la boîte aux lettres installée à cet effet sur place. Ce cadeau de bienvenue a été très apprécié et a contribué à diffuser une image attractive et chaleureuse du Pays de Neuchâtel. Rappelons que cette année des entrées gratuites pour trois attractions incontournables de la région étaient offertes au verso de la carte postale : les Mines d'asphalte de Travers, la Maison de l'absinthe

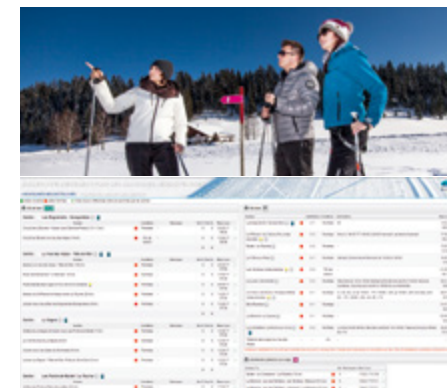
de Môtiers et la luge Féeline à Buttes. Cette année encore, les étudiants ont fait un important travail de sensibilisation du public sur les richesses naturelles inestimables du lieu. La grande majorité des visiteurs s'est montrée très réceptive à ces recommandations. Lors de leurs visites, les Rangers du Creux du Van ont également donné des compléments d'information précieux aux randonneurs de passage.

[www.panoramaNE.ch](http://www.panoramaNE.ch)



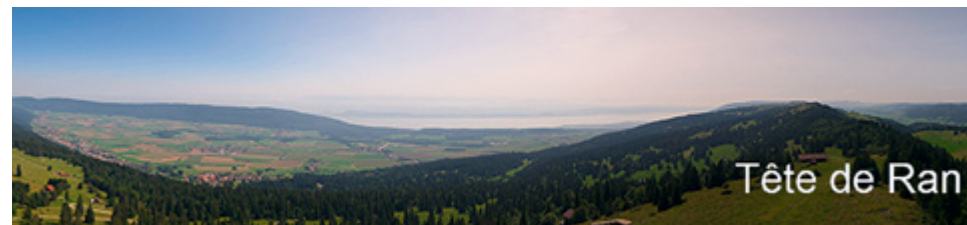
### Bulletin d'enneigement

Le bulletin d'enneigement [www.neuchatel-snow.ch](http://www.neuchatel-snow.ch) regroupe les informations sur les sports de neige (ski alpin, ski de fond, sentiers raquettes, sentiers pédestres hivernaux et patinage) pour le Jura neuchâtelois, ainsi que pour le canton du Jura et le Jura bernois. Les exploitants des différents sites mettent à jour, en temps réel, les conditions et les ouvertures des pistes. Sur l'hiver 2017 / 2018, le bulletin d'enneigement a été consulté 231'573 fois du 1<sup>er</sup> novembre 2017 au 8 avril 2018. Le jour de la semaine où le bulletin est le plus consulté est le dimanche entre 9h et 10h.



### Statistiques webcams

Webcam	2016	2017	Variation en %
Chaumont	141'819	119'749	-16
Tête de Ran (cf image ci-dessous)	125'199	125'709	0
Lac des Taillères	106'713	103'949	-3
La Chaux-de-Fonds	100'458	102'730	+2
Lac de Neuchâtel	97'908	118'380	+21
Neuchâtel	79'991	86'240	+8
Les Brenets	46'765	51'112	+9
La Brévine - village	46'710	43'495	-7
<b>Totaux</b>	<b>745'563</b>	<b>751'364</b>	<b>+1</b>



## ACCUEIL FRÉQUENTATION

### BUREAUX D'ACCUEIL

Demandes aux bureaux d'accueil	Neuchâtel		La Chaux-de-Fonds		La Chaux-de-Fonds	
	Espacité 1		Showroom UNESCO			
Par téléphone / e-mail	1'999		1'159			
Au bureau d'accueil	5'724		3'916		572	
<b>Total</b>	<b>7'723</b>		<b>5'075</b>		<b>572</b>	

### VISITES DE VILLES

Ville	Type de visite	Groupes					Personnes				
		2013	2014	2015	2016	2017	2013	2014	2015	2016	2017
Neuchâtel	Vieille Ville (Belle-Époque*)	171	154	199	209*	256	2'761	3'453	3'248	3'543*	3'838
Neuchâtel	Jeu de piste «Chenapans»	-	-	-	-	169	-	-	-	-	1'748
Neuchâtel	Visite autoguidée	-	-	-	-	101	-	-	-	-	289
Neuchâtel	À l'horaire	-	-	-	11*	33	-	-	-	149*	362
La Chaux-de-Fonds / Le Locle	Groupes	204	202	215	248	198	2'801	2'908	3'203	3'150	2'771
La Chaux-de-Fonds / Le Locle	À l'horaire	50	44	53	54	53	179	289	231	346	269

\*dès fin août 2016

### TRAINS TOURISTIQUES

Neuchâtel	nb de groupes - nb personnes	nb individuels	Total
2013	84 - 2'552	4'800	7'352
2014	75 - 2'413	4'975	7'388
2015	60 - 1'802	4'722	6'524
2016	76 - 2'439	4'580	7'019
2017	75 - 2'088	4'474	6'562

La Chaux-de-Fonds	nb de groupes - nb personnes	nb individuels	Total
2013	19 - 491	1'533	2'024
2014	18 - 478	1'370	1'848
2015	16 - 569	1'639	2'208
2016	19 - 527	2'076	2'603
2017	14 - 398	1'245	1'643

Le Locle	nb de groupes - nb personnes	nb individuels	Total
2013	3 - 73	612	685
2014	8 - 238	615	853
2015	9 - 233	655	888
2016	8 - 393	655	1'048
2017	5 - 107	491	598

### VILLAGE GONFLABLE

Dates	Manifestations	Lieux
04.02	Fête du Froid	La Brévine
05.02	Le Tour de Sagnard	La Sagne
11.02	Championnats romands - Ski-club La Vue des Alpes	La Vue des Alpes
18.02	La Franco-Suisse	Les Cernets-Verrières
01.03	Marche commémorative du 1 <sup>er</sup> Mars	Le Locle, La Chaux-de-Fonds, Neuchâtel
04.03	Assemblée fédérale de lutte suisse	Marin-Epagnier
12.03	Semi-marathon du CEP Cortaillod	Colombier
29.04	Swiss Volleyball Final Four	Neuchâtel
06.05	Aquathlon Red Fish	Neuchâtel
28.05	Balade gourmande	Boudry
02.06	Course de vélo «Triaufond»	Biaufond
10.06	Jura Raid Aventure	Fleurier
29.06	Triathlon du Val-de-Ruz	Engollon
30.07	Randonnée de l'Absinthe	Le Cernil
20.08	6 <sup>ème</sup> Prix Tzamo	Savagnier
27.08	Triathlon	La Chaux-de-Fonds
02.09	Course d'orientation - Nationales 2017	Val-de-Travers
10.09	Course populaire - Boudry	Boudry
14.09	Journée sportive du CPLN	Neuchâtel
16.09	BILAC - course d'aviron	Neuchâtel
09.12	La Trotteuse	La Chaux-de-Fonds

### CONGRÈS, ACCUEIL DE GROUPES ET ÉVÉNEMENTS AUXQUELS NEUCHÂTEL CONGRESS SERVICE A CONTRIBUÉ

12-13.01	Volley Club Oudegem
17.01	Boehringer-Ingelheim
19.01	Choco Dreams
21.01	SBB / CFF Historic
10.02	Service des Bâtiments et du logement - Ville de La Chaux-de-Fonds
17.02	Moët Hennessy
24.02	Secrétariat du Grand Conseil - Commission des finances
03-05.03	Assemblée générale de la lutte suisse
07-10.03	OFS
09-10.03	FENACO Genossenschaft Frigemo Produktion
16.03	OFS
28-29.04	Association Cantonale des Musiques Neuchâteloises
29-30.04	Volleyball Final Tour
29-30.04	Soroptimist
02.05	Promotion économique - délégation du Botswana
12-14.05	Rotary Club
16.05	Département fédéral des finances - régie fédérale des alcools
18-21.05	Concours suisse de musique pour la jeunesse
24.05	Jeune Chambre Internationale
02-4.06	Association Suisse des Maîtres Ramoneurs
06.06	Free Evergreen
07.06	Concours Environnement et Jeunesse
13.06	Syndicat des Enseignants du Jura bernois SEJB-Retraités
13.06	Akkreditierungsrat
16.06	Konsumenteninfo AG
17.06	Sortie Oldtimer
19-22.06	Congrès DisCoTec
21.06	La Roche LTD

23-25.06	Axians GNS AG Winterthur
24.06	LC Travel
10-11.06	Association fédérale des petits animaux suisses
11-13.08	Suisse Tourisme
17-18.08	Swiss Food Science Meeting
18-19.08	Engeloch Carreisen
18-20.08	Experimental AG
22.08	Public Health Services
25.08	Enkom AG
26-27.08	HEINI CAR AG
27.08	Sortie Oldtimer
28-29.08	EPFL - VPR Research Affairs
02-03.09	VBC Kerns
07.09	Limousine Premium ZH - clients VIP Bombay
08-09.09	ENGLER AG - Sortie anciens entrepreneurs - graphistes - designers
11-13.09	Abbott Products Operations AG
14.09	Chancellerie Etat de Neuchâtel
15.09	Ville de Fribourg
15-17.09	Heggli Reisen pour groupe Feldmusik Ebikon
15-17.09	TO Rossi
15-17.09	Lamborghini Automobili
18-21.09	TO Suède Vinresor - Utbildning
22.09	Swisscom
22-23.09	INTERFACE Politikstudien Forschung Beratung
23-24.09	Bissig Reisetem
23-24.09	Eurobus
26.09	Cicorel - Boudry
02.10	Hirslanden Cliniques Cecil & Bois Cerf
16-18.10	La Prairie Group AG
19-22.10	Association des ingénieurs allemands de Suisse romande
30-31.10	Top Line Marketing
01.11	La Roche LTD
04.11	Preisig Reisen
06-07.11	NEST
10-11.11	VSU - Association suisse des entreprises de déménagements
14.11	Service des contributions - Etat NE
22-23.11	Migros-Genossenschafts-Bund MES – Migros Engineering Solutions
30.11	UBS

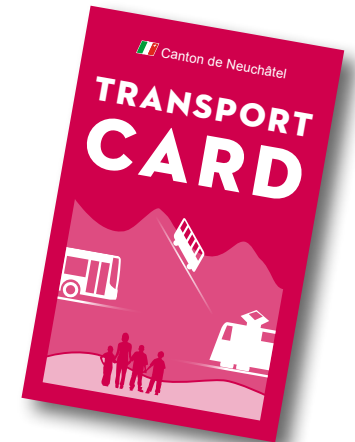


## CONFORT DE L'HÔTE

### Neuchâtel Transport Card (NTC)

205'000 cartes ont été distribuées dans 330 hébergements du canton de Neuchâtel. Pour rappel, la NTC offre le libre accès à l'ensemble du réseau cantonal des transports publics durant le séjour de l'hôte.

Cette prestation est unanimement appréciée. Le bouche-à-oreille aidant, elle est en passe de devenir un argument de vente inestimable. Elle permet de combattre concrètement l'image de cherté que véhicule la Suisse tout en incitant les visiteurs à utiliser davantage les transports publics dans leurs déplacements.



## COMMUNICATION

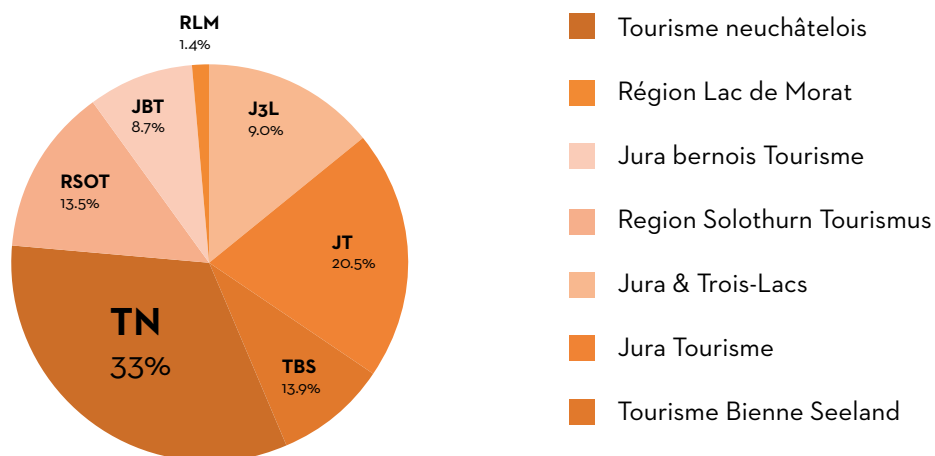
### WORLD HERITAGE EXPERIENCE SWITZERLAND

L'association touristique qui regroupe les 11 sites suisses inscrits au Patrimoine mondial de l'UNESCO a pour buts de faire connaître les sites, de développer des offres conjointes de qualité, ainsi que d'être un centre de compétences en matière de patrimoine mondial. En 2017, WHES a reconduit, en juin, les Journées du Patrimoine mondial qui ont suscité une bonne couverture médiatique. A cette occasion, des «instameet» ont été également organisés sur chaque site. Le travail avec les tour-opérateurs internationaux a été renforcé afin de présenter une Suisse unique au travers de ses sites inscrits au Patrimoine mondial. Une présence accrue dans les médias et les réseaux sociaux a également été engagée en Suisse et à l'étranger. WHES est également un partenaire principal du Grand Tour of Switzerland de Suisse Tourisme. Ces actions profitent aux deux sites neuchâtelois inscrits, soit le Laténium pour les Palafittes et La Chaux-de-Fonds / Le Locle pour l'urbanisme horloger.





## FRÉQUENTATION DES SITES INTERNET DES PARTENAIRES JURA & TROIS-LACS



[www.neuchateltourisme.ch](http://www.neuchateltourisme.ch)  
en ligne

### RUBRIQUES LES PLUS CONSULTÉES

dans les 4 langues du site

Loisirs actifs 20.25 %  
Découvertes 19.68 %  
Manifestations 19.59 %

**957'794**

visites au total

**+ 5%**

de visites depuis 2016

**39%**

de visites depuis un smartphone

**12%**

de visites depuis une tablette

**48%**

de visites depuis un ordinateur

**82%**

d'internautes suisses

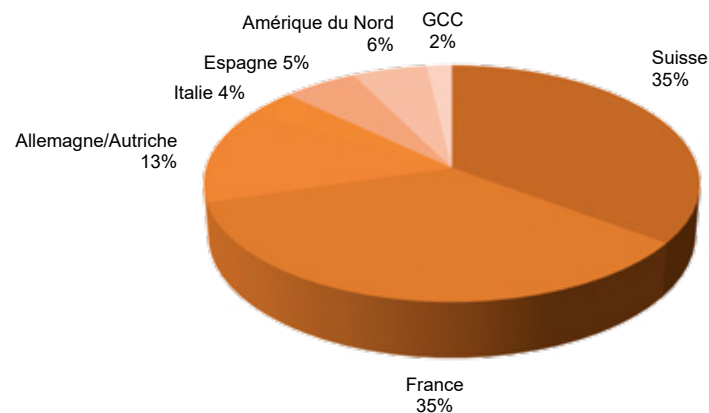
Années	2015	2016	2017
Nombre de visites annuelles	847'131	912'180	<b>957'794</b>
Nombre de visites journalières	2'327	2'499	<b>2'624.09</b>
Nombre de pages visitées	2'084'550	2'001'194	<b>1'980'824</b>
Nombre moyen de pages par visite	2.46	2.19	<b>2.08</b>
Temps moyen passé sur le site	01:47 min.	01:38 min.	<b>01:37 min.</b>

## ACCUEIL MEDIAS

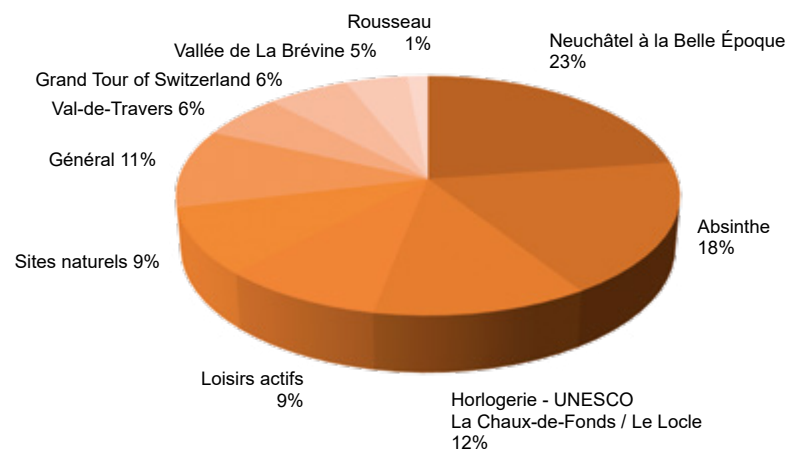
2017 se présente comme une année très fructueuse dans le domaine de l'accueil média en Pays de Neuchâtel: 61 voyages de presse (représentant environ 92 journalistes) ont été organisés dans la région. Un chiffre record qui s'explique notamment par les mesures de communication mises en place dans le cadre de Neuchâtel à la Belle Époque, dont un événement spécial destiné à la presse au printemps. Les retombées ont été très positives puisque 23% de ces médias ont immédiatement publié des articles à ce sujet. Les autres thématiques fortes demeurent sans conteste l'absinthe (18%), l'horlogerie (12%), les loisirs actifs (9%) et les sites naturels (9%).

Si la presse écrite continue à constituer le type de média majoritairement représenté (52% du total), la presse en ligne et les blogs gagnent beaucoup de terrain (29%).

### VOYAGES DE PRESSE 2017 - PROVENANCES



### VOYAGES DE PRESSE 2017 - THÉMATIQUES



## MÉDIAS - PROVENANCES - THÉMATIQUES

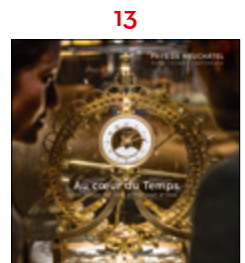
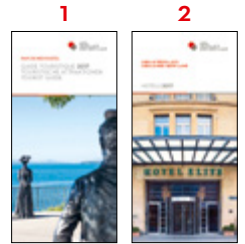
06.01	Journal COOPERATION	Suisse	Vallée de La Brévine
16-18.01	APEX Magazine	Canada	Horlogerie
18.01	LAUSANNE FM	Suisse	Vallée de La Brévine
27.01	Rouge FM	Suisse	La Chaux-de-Fonds
06.02	France 3	France	Horlogerie - La Chaux-de-Fonds
16-17.03	SOBREMESA	Espagne	Absinthe
29-30.03	L'EST ECLAIR	France	Art nouveau, Le Corbusier, absinthe, Neuchâtel à la Belle Epoque
10-11.04	TOURING CLUB	Italie	Horlogerie, absinthe, Neuchâtel
18-21.04	Magazine WIDER	France	Loisirs actifs, sites naturels
20-21.04	SCHWEIZER FAMILIE	Suisse	Neuchâtel à la Belle Epoque
20-21.04	TELERAMA	France	Jean-Jacques Rousseau
	www.globession.com, az Medien (Schweiz am Wochenende),		
28-30.04	Schweizer Bauer / Blog Signora Pinella, Seesicht Magazin, GlücksPost	Suisse	Loisirs actifs, sites naturels
30.04-01.05	Guide vert MICHELIN	France	Général
02-03.05	LE MONDE DU CAMPING CAR	France	Nature
09.05	LE DAUPHINE LIBERE	France	Grand Tour of Switzerland
13-14.05	DUMONT Atlas	Allemagne	Général
15.05	GUIDE DU ROUTARD	France	Général
17.05	MarcoPolo Film - SRF 3SAT	Allemagne	Lac des Brenets - Saut du Doubs
22.05	#MagnifiqueFrance - Twitter	France	Neuchâtel à la Belle Epoque
23.05	Blog RailAway	Suisse	Val-de-Travers
01.06	TV5 Monde	France	-
01-02.06	Editorial ANAYA	Espagne	Neuchâtel à la Belle Epoque - Absinthe
04.06	OUTDOOR GUIDE	Suisse	Crêtes du Jura en Trail Running
07-08.06	Revue SELETIVA	Suisse/Portugal	Général
13-14.06	ALPENTOURER Magazin + web	Allemagne	Grand Tour of Switzerland - moto
14-16.06	BIKE & TRAVEL Magazin	Allemagne	Vélo
19-20.06	www.funkyforty.com (blog)	Suisse	Neuchâtel à la Belle Epoque
21.06	GLÜCKSPOST	Suisse	Neuchâtel à la Belle Epoque
22-23.06	www.italiaatavola.net - www.gamberrosso.it	Italie	Absinthe - gastronomie
23-24.06	www.raniayounes.com	GCC	Grand Tour of Switzerland - Neuchâtel
23-25.06	PBS TV - Weekend Explorer	États-Unis	Horlogerie, absinthe, Neuchâtel à la Belle Epoque
25-26.06	MOTOPLUS, Motorlife.be, Moto.be	Belgique	Grand Tour of Switzerland - Moto
28.06	SONNTAGSZEITUNG	Suisse	Horlogerie - La Chaux-de-Fonds
04-06.07	ESPAÑA AUTOCLUB + EL ECONOMISTA	Espagne	Absinthe - Neuchâtel à la Belle Epoque
07.07	www.heypretty.ch	Suisse	Neuchâtel à la Belle Epoque
11-12.07	www.echappeesbelles.ch	Suisse/France	Neuchâtel à la Belle Epoque
18.07	Journal de la Gruvère	Suisse	Le Landeron
21.07	Magazine Migros	Suisse	Neuchâtel à la Belle Epoque
24-26.07	Oh la la Magazine	Allemagne	Randonnées + Palafitte
02.08	RTL Belgique	Belgique	Jambon dans l'asphalte
09.08	RSI	Suisse	Neuchâtel à la Belle Epoque
19-20.08	mamicheck.ch	Suisse	Neuchâtel à la Belle Epoque
24-25.08	Hors série Voyager Ici & Ailleurs	France	Randonnée Creux du Van
25.08	L'Odeur du café - blog	Suisse	Neuchâtel à la Belle Epoque
04-05.09	www.echappeesbelles.ch	Suisse	Absinthe
06-07.09	Wir Eltern	Suisse	Neuchâtel à la Belle Epoque
11-12.09	France 3 Corse - La Dolce Vita	France	Neuchâtel - Horlogerie
13-14.09	STM post convention tour	intern.	Horlogerie
19-20.09	Blog gratinez.fr	France	Absinthe

20.09	VM Records	Autriche	Grand Tour of Switzerland
21-22.09	Voyages SNCF	France	Horlogerie - absinthe
25-26.09	Léman Bleu - Escapades	Suisse	Neuchâtel et absinthe
26-27.09	La Voix du Nord	France	Horlogerie - absinthe
30.09	Blog www.blonde-gypsy.com	États-Unis	Neuchâtel - Val-de-Travers
02-03.10	Blog www.teddy-bear-photos.com	France	Horlogerie - absinthe
03-06.10	Sport & Style (supplément L'Equipe)	France	Horlogerie
13.10	NEON Magazine	France	La Chaux-de-Fonds
13-14.10	Hôtel & Lodge	France	Hôtels charme - horlogerie
25-26.11	Le Journal des Arts	France	MEN
11-20.12	Echappées Belles - France 5	France	Général

## PUBLICATIONS

### Brochures

	Langues	Tirages
1 Guide touristique 2017	F/D/E	45'000
2 Hôtels 2017	F/D/E	15'000
3 Newsletters	F	2 x 1'000
4 Logis de vacances 2017	F/D/E	10'000
5 Flyer UNESCO	F/D/E	3'000
6 Rapport d'exercice 2016	F	1'200
7 Métairies	F/D/E	1'000
8 Balades à thème	F/D/E	1'000
9 13 flyers Excursion du jour	F/D	150'000
10 Flyers Horlogerie	F/D	5'000
11 Flyers Visite Neuchâtel à la Belle Epoque	F/D	5'000
12 Plans A4 Neuchâtel/La Chaux-de-Fonds - bloc de 100 plans	F/D/E	125
13 Au coeur du Temps	F/D/E	10'000



LE MAGAZINE DES SPORTS DE MONTAGNE

# INSPIRATION

REPORTAGE  
TRAIL RUNNING : LE JURA  
AU PAS DE COURSE

RECEIPTS  
MANGER DEHORS :  
LA CUISINE MILLE ÉTOILES

**BACHLI**  
SPORTS DE MONTAGNE

## AU PAS DE COURSE SUR LES TRACES DES DINOSAURES

### In viaggio verso Berna

**S**arà un viaggio per gli appassionati del trekking, ma anche per chi ama la natura e il silenzio. Il viaggio si svolge in un'area protetta, dove si possono ammirare alcune delle più belle vedute del Canton Berna. Il viaggio si svolge in un'area protetta, dove si possono ammirare alcune delle più belle vedute del Canton Berna.

## La Suisse Douce nature

Descubrir dans la région Jura et Trois-Lacs, c'est découvrir un environnement aussi serein que généreux et expérimenter une gastronomie liée à l'eau et à la terre.

Le château de Neuchâtel, avec sa superbe vue sur le lac. Et fleur d'algues les premiers du lac, récoltés au millénaire par René Schwyzler, à Fessenay, qui en a fait un apéritif. Et le Restaurant de La Praye, à Brody, chef d'œuvre de la cuisine de déguster sans fondre au fromage... les petits plats d'été. Et impossible de se promener en Suisse sans rencontrer des vaches. Et La Vallée Verte et ses jardins où sont cultivés les premiers légumes à l'innovation des agriculteurs. Et Antanas pastils, mais infamously guillemets, dans le Sordant.

## Die Rückkehr der „grünen Fee“

Die Produktion der „grünen Fee“, wie der **Absinth** genannt wurde, war in der Schweiz annähernd hundert Jahre lang verboten – was die Bewohner des Val-de-Travers im Jura freilich nicht abriet, illegal zu brennen. Seit der Relegalisierung haben sich die früheren Schwarzbrenner zu honorigen Produzenten gewandelt.

Text: Harald Sager

Nur andere schienen keine Gefühle, die man heute noch hat, sondern war dies einfach nur betrieblisch und zentralisiert sogar vertriebt oder gewinnbringend. Im Jahr 1968 wurde der Weinbauverbände Jean-Lucien im Absinthbereich seine ganze Familie aus Daxel hatte der Gewerlegen, die die silberliche Mandelchen wie Langen geföhrt ab, nur gewarnt. In schen schweizerische Märkte wurde 1983 eine Verbotshaltung über ein Verbot der Absinthherstellung abgeben, bis die sich die Mehrheit der Kantone dafür aussprachen. Eine schone eingetragene Illustration zeigt den Gewerlegen eine gesondert gelbliches Gesicht, als hätte er selbst ein Mandel geföhrt, weil „absinthisch“.

Ausdruck, die amnestierte grüne Fee liegt dem suchte zu Füllen, ein Mann aus Schwarzwalden Kauf in der Bruch, vor die Konzeptionen der heiligen Kanton Neuchâtel und Gené, die die Einzig dazugegen gestanden hatten.

Fast fünf Jahre später Edgar Fretschich, ein selbst ohne Vollqualifikation Wägenler bekam in der selben Gené die Absinth-Verbot. Die Wägenler hatte erfrücht sich dafür anzukämpfen – heute wird er wie sagen köhligen. Dem Absinth...

und im Winter. Oder man reiste in der Jungeluge um, Treiben lag über dem Tal der feine Duft des Absinths.

„Alle wussten es, und alle tranken Absinth“, auch die Polikanten und Richter. Wissen der Staatsanwälte bei einem Haus vorbringen, grüfte er auch mit „Ca va passer comme“.

„Mir standen die Haare in die Höhe – aber nichts passieren“, sagt Willy Bover, früher Uhrmacher bei Piaget, Bürgermeister von Môtin – und Schwarzwalden. Heute hält der über 80-Jährige in der Daxel, die seinen Namen trägt, aber von seiner Tochter übernommen wurde, immer noch mit Treiben, ein ganzes Tal voller Schwarzbrenner – die hätten wir von den rechtschaffenen Schwyzern nicht erwartet. Doch Bover sagt grandiosen, dass er zu seiner Veranmerkung sei, dass die Regelheit an eine Zeit des Unschickes und der Unsicherheit gewesen. Und er ergänzt: „Ich habe nicht das Gewissen wegen schwarzgebrannt, freilich war es nicht einmal die Mäntel mit Borneol. Sondern, weil die Tradition unserem verlorer gegengen wie?“

Den Alkohol zum Ansetzen kaufte man in der Apotheke in Bormio, und niemand fragte danach, wie denn eine ständige Apotheke davor große Mengen bringen konnte. Viele Jahrzehnte lang ging das so, und alle waren zufrieden. Bis im Jahr 1965 einer der Schwarzbrenner besonders schick sein wollte und den Alkohol für sich direkt und wesentlich pharmazeutischer aus Italien, statt wie bisher aus Bern, bezug. Andere machten es ihm nach – die tren zwischen Legelheit und Regelheit lieh- und herendliche Gerichtsbarkeit kippte. Die Folgen waren Demonstrationen, Barren, Verhaftungen und ein jahrelanger, gespannter Kanton- und Staat-Spiel zwischen Ordnungshältern und Schwarzbrennern. Auch „Kriegerwägen“, wie man sie ganz und gar nicht abschängig nannte, waren ganz vorne mit dabei, die hochsteuerte vor „La Malotte“, die auch nach ihrer Verurteilung andern verurteilten. Die Behörden wussten, dass sie es tat, kamen aber nicht dahinter, wo.

Mit allem war im Jahr 2005 Schluss, als die Absinthproduktion mit der Auflage wieder zugelassen wurde, dass der Thüringelicht 35 mg je Liter nicht übersteigen darf. Thüringen, ein Bestandteil von der silberlichen Öl des Weinwägen, wurde als Analytiker der destillierten Brennweinwägenstände unter Absinthherstellung zugewandt.

Le restaurant des Six Communes rend hommage à la fête verte avec ses plats.

## JURA & TROIS-LACS

	janvier	février	mars	avril	mai	juin	juillet	août	septembre	octobre	novembre	décembre
<b>NOTORIÉTÉ</b>												
Création d'une nouvelle identité visuelle	●	●	●									
MEC					●	●	●					
Loisirs.ch					●	●	●					
Réseaux sociaux					●	●	●					
<b>MICE</b>												
Diffusion du visuel clé lors de différents événements sélectionnés	●	●	●	●	●	●	●	●	●	●	●	●
<b>CHEVAL</b>												
Campagne d'annonces dans la presse spécialisées					●	●	●	●	●			
Campagne digitale					●	●	●	●				
<b>TRANSPORTS TOURISTIQUES</b>												
Salon FESPO Zurich	●											
Collaboration CFF & RailAway							●	●				
<b>VILLES ET MUSÉES</b>												
Diffusion du film "villes"					●	●	●	●				
<b>MOBILITÉ DOUCE</b>												
Salon Lyon			●									
Salon Freiburg			●									
Brochure rando	●	●	●	●	●	●	●	●	●	●	●	●
Brochure cyclo	●	●	●	●	●	●	●	●	●	●	●	●
Balades ressourçantes	●	●	●	●	●	●	●	●	●	●	●	●
RP Suisse	●	●	●	●	●	●	●	●	●	●	●	●
IG SuisseMobile	●	●	●									
<b>HORLOGERIE</b>												
Agences RP	●	●	●	●	●	●	●	●	●	●	●	●
ST France	●	●	●	●	●	●	●	●	●	●	●	●
<b>GASTRONOMIE</b>												
Agences RP	●	●	●	●	●	●	●	●	●	●	●	●
ST France	●	●	●	●	●	●	●	●	●	●	●	●
<b>AUTRES ACTIONS</b>												
Analyse et stratégie	●	●	●	●	●	●	●	●	●	●	●	●
Carte panoramique	●	●	●	●	●	●	●	●	●	●	●	●
Guide des Hôtels	●	●	●	●	●	●	●	●	●	●	●	●
Guide des Logis	●	●	●	●	●	●	●	●	●	●	●	●
Hébergements collectifs (pdf)	●	●	●	●	●	●	●	●	●	●	●	●
Casiers	●	●	●	●	●	●	●	●	●	●	●	●
Layout J3L / Charte graphique	●	●	●	●	●	●	●	●	●	●	●	●
Swiss camps	●	●	●	●	●	●	●	●	●	●	●	●
Campagne été ST					●	●	●	●				
Mailinghouse	●	●	●	●	●	●	●	●	●	●	●	●
Grand Tour of Switzerland	●	●	●	●	●	●	●	●	●	●	●	●
Accueil presse	●	●	●	●	●	●	●	●	●	●	●	●

## Bilan marketing 2017

Créer une identité de destination touristique forte et singulière permettant un positionnement clair et différencié sur le marché très concurrentiel du tourisme de loisirs, tel est le défi de Jura & Trois-Lacs. Pour ce faire, les actions marketing 2017 revêtent les codes d'un nouveau concept de communication aux visuels singuliers et déclinables pour toutes les thématiques de campagne. Cette nouvelle approche répond à un objectif de notoriété et permet d'offrir à la destination une large visibilité cohérente dans laquelle chaque région peut se reconnaître.

Les différentes campagnes thématiques, fidèles au découpage du Masterplan, ont livré de très bons résultats. La campagne principale de notoriété, avec de nouveaux visuels, a atteint des millions de personnes par jour en Suisse au travers de canaux nationaux de diffusion majeurs. Les thématiques des villes et du cheval ne sont pas en reste avec des retours de campagnes digitales démontrant des taux de clics réjouissants. Les saveurs de la région ainsi que la découverte de l'horlogerie continuent de séduire les marchés allemand et français.

Le nombre de demandes de voyage presse, blogs ou influenceurs ne cesse de croître et de nouveaux critères de sélection ont dû être définis afin de privilégier du contenu de qualité. En 2017, Jura & Trois-Lacs aura accueilli 47 voyages de presse, soit 267 nuitées et 581 repas.

L'année 2017 a également été une année de préparation pour des projets futurs comme la réalisation de clips vidéo pour les villes de la destination ou encore de mise en place des premiers jalons du futur site Internet de nouvelle génération.

On retiendra également, en 2017, le renforcement des synergies avec des partenaires d'envergure dont les intérêts convergent avec ceux de Jura & Trois-Lacs, comme la FRIJ, les Parcs Suisses ou les CFF.

**Le rapport d'activité 2017 complet de Jura & Trois-Lacs est à disposition sur demande**



Facchinetti  
automobiles



**RÉSERVEZ VOTRE SÉJOUR  
AVEC L'ALLEMANDE  
À L'ACCENT NEUCHÂTELOIS.  
LA NOUVELLE BMW M5.  
DÈS MAINTENANT EN CONCESSION.**

**Facchinetti Automobiles SA**  
Portes-Rouges 1  
2000 Neuchâtel  
Tél. 032 720 22 22

**Facchinetti Automobiles SA**  
Boulevard de la Liberté 2  
2300 La Chaux-de-Fonds  
Tél. 032 925 96 60

 [facchinettiautomobiles](https://www.instagram.com/facchinettiautomobiles)  
 [Facchinetti Automobiles](https://www.facebook.com/FacchinettiAutomobiles)  
**facchinetti.ch**