

**TOURISME NEUCHÂTELOIS**  
RAPPORT D'ACTIVITÉ 2018





L. U. C LUNAR ONE

La L.U.C Lunar One, d'un diamètre de 43mm, est un quantième perpétuel à grande date et phase de lune orbitale. Son calibre fait de 355 composants, le L.U.C 96.13-L, est animé par un micro rotor. Fièrement développé, fabriqué et assemblé au sein de notre Manufacture, ce garde-temps d'exception témoigne du meilleur de l'expertise, de l'inventivité et de la qualité cultivées par la Maison Chopard.

*Chopard*

THE ARTISAN OF EMOTIONS – SINCE 1860



## SOMMAIRE

<b>LE MOT DU PRÉSIDENT</b>	5
<b>LE TOURISME NEUCHÂTELOIS</b>	6
<b>ORGANISATION</b>	
ASSEMBLÉE GÉNÉRALE	9
COMITÉ	9
COMPTES ET BUDGETS	10
RAPPORT 2018 DE L'ORGANE DE RÉVISION	13
ORGANIGRAMME	15
MEMBRES	17
REPRÉSENTATIONS	17
<b>STATISTIQUES</b>	
HÔTELS	18
FRÉQUENTATION DES SITES ET MUSÉES	20
<b>DÉVELOPPEMENT DE L'OFFRE</b>	
NOS CHANTIERS	22
EN PARTENARIAT	25
<b>ACCUEIL</b>	
MESURES D'AMÉLIORATIONS	26
FRÉQUENTATION	28
<b>CONFORT DE L'HÔTE</b>	30
<b>COMMUNICATION</b>	
WORLD HERITAGE EXPERIENCE SWITZERLAND	31
FRÉQUENTATION SITE INTERNET	32
ACCUEIL MÉDIAS	33
PUBLICATIONS	37
JURA & TROIS-LACS	38

## IMPRESSUM

Tourisme neuchâtelois  
 Hôtel des Postes  
 CH-2001 Neuchâtel  
 T. +41 (0) 32 889 68 90  
[www.neuchatel tourism.ch](http://www.neuchatel tourism.ch)  
[info@ne.ch](mailto:info@ne.ch)

### Édition et graphisme

Tourisme neuchâtelois

### Photos

Fabien Nissels, Guillaume Perret,  
 Patrice Schreyer, Ville de Neuchâtel,  
 Hôtel Beaulac, Aline Henchoz, Bêat  
 Arnold, Gérard Benoît à la Guillaume,  
 Maison de l'Absinthe, Vincent Matthey

### Imprimé en Suisse

1'200 exemplaires, mai 2019



# T + TISSOT

#ThisIsYourTime



TISSOT HERITAGE  
VISODATE.

TISSOTWATCHES.COM  
TISSOT. INNOVATORS BY TRADITION

## LE MOT DU PRÉSIDENT



Année touristique 2018 statistiquement stable compte tenu de l'effet toujours réel du franc fort. Mais année riche en éclosions de projets arrivés à maturation et en amorces de réflexions stratégiques.

Plusieurs réalisations ont renforcé l'attractivité touristique neuchâteloise en 2018. Mentionnons le talent conjugué de la manufacture Zenith et de Tourisme neuchâtelois, qui ont conçu et concrétisé au Locle, un parcours initiatique horloger merveilleux et inédit pour le public, qui s'ajoute aux valorisations du savoir-faire horloger neuchâtelois de plus de 200 ans d'âge. Réjouissons-nous du succès éclatant

de l'élargissement de la Neuchâtel Transport Card en Neuchâtel Tourist Card, fruit d'une collaboration intense entre Tourisme neuchâtelois et plusieurs partenaires privés, parapublics et publics, la NTC qui satisfait unanimement les établissements d'hébergement, les acteurs culturels et de loisirs et les transporteurs. Soulignons aussi l'initiative privée de l'hôtel Beaulac qui offre une vision nouvelle et splendide du lac et de la ville de Neuchâtel avec l'ouverture de son bar panoramique « Waves ».

Année après année, selon les moyens financiers de la communauté neuchâteloise, les atouts neuchâtelois sont ainsi magnifiés, parfois révélés. D'autres projets sont en cours de conceptualisation. Cette politique nécessite une préparation minutieuse, souvent à moyen ou à long terme et l'ouverture de réflexions stratégiques en gardant à l'esprit pragmatisme et efficacité. A ce dernier titre, deux sujets méritent d'être cités.

Le premier concerne le fonctionnement de Jura & Trois-Lacs et ses relations avec les offices du tourisme régionaux. Encore jeune, cette structure s'est attachée à ses débuts à conceptualiser ses objectifs et son fonctionnement et a produit plusieurs actions de marketing dignes d'intérêt. Mais les résultats n'étant pas suffisamment à la hauteur de ses attentes, Tourisme neuchâtelois a proposé de se concentrer sur la mission de départ du marketing, de réduire les charges de structure et de créer une banque de produits en relation plus étroite avec les offices de tourisme. La discussion est ouverte et nous espérons des résultats pour un avenir proche.

Le deuxième concerne la place du tourisme dans l'économie neuchâteloise. Comment augmenter davantage son importance ? En poursuivant patiemment la stratégie de valorisation des atouts neuchâtelois avec une croissance annuelle moyenne des nuitées d'environ 3 % ou en professionnalisant le comité et plus précisément la présidence ? Cette réflexion devrait aussi trouver sa conclusion en 2019.

Merci aux membres et aux partenaires de Tourisme neuchâtelois pour leur fidélité durant l'année 2018, au comité pour sa cohésion et à la direction et à toute son équipe pour son dynamisme, son sérieux et son professionnalisme.

Bernard Soguel, président de Tourisme neuchâtelois



## LE TOURISME NEUCHÂTELOIS EN 2018

### Nuitées stables

Après la dégringolade de 2015 due à l'abandon du taux plancher du franc, l'année 2018 s'apparente à une année stable en termes de nuitées hôtelières, comme le furent les précédentes. Avec un total de 227'000 nuitées, le tourisme neuchâtelois s'en sort de manière honorable. Sans oublier que l'augmentation constante des chambres d'hôtes liée à la plateforme de réservation Airbnb et des nuitées qui en découlent n'apparaît pas (encore) dans les statistiques. Une absence en passe d'être légalement corrigée.

L'hébergement en camping, en revanche, affiche des chiffres records. Le mois de septembre à lui seul enregistre une hausse de 75% ! Cette fréquentation exceptionnelle s'explique par une météo radieuse et très stable durant la belle saison.

### Ouverture de la manufacture Zenith au grand public

Fait marquant de l'année 2018, l'ouverture au public de la manufacture horlogère Zenith était très attendue. D'une collaboration exclusive entre l'entreprise locloise et Tourisme neuchâtelois est née une visite guidée de la manufacture proposée chaque vendredi matin sur réservation. Ce parcours initiatique réalisé par des spécialistes en muséographie emmène le visiteur au cœur de la production des montres Zenith, à la découverte d'un univers de savoir-faire, de précision et de passion. Ce nouveau produit est l'aboutissement d'un travail intensif initié par Tourisme neuchâtelois visant à développer l'offre horlogère destinée à combler les attentes de visiteurs en recherche d'expériences immersives uniques.

### Un train électrique dans la ville

Soucieux de satisfaire sa clientèle tout en préservant l'environnement, Tourisme neuchâtelois s'est doté au printemps 2018 d'un tout nouveau train touristique électrique unique en Suisse. Ce véhicule au design Belle Époque permet aux touristes de découvrir les trésors de la ville grâce à un parcours agrémenté de commentaires dynamiques pimentés d'anecdotes liées à la Belle Époque.

### Neuchâtel Tourist Card

Depuis le 1<sup>er</sup> janvier 2018, l'ancienne Neuchâtel Transport Card, qui offrait depuis 2016 le libre-accès à l'ensemble du réseau des transports publics neuchâtelois à toute personne séjournant une nuit au moins dans le canton, a évolué en Neuchâtel Tourist Card. Celle-ci propose en plus la gratuité d'une trentaine de musées, croisières et location de vélos. Cette carte d'hôte pèse clairement dans la balance à l'heure du choix d'une destination. Son arrivée a été saluée aussi bien par les touristes que par l'ensemble du secteur touristique neuchâtelois.

### La culture, acteur touristique majeur

Parmi les nombreuses expositions temporaires toujours très recherchées par les visiteurs, celle du Museum d'histoire naturelle «Pôles, feu la glace» s'inscrit parfaitement dans la mouvance climatique actuelle. Le Laténium s'est vu remettre la prestigieuse Médaille de la médiation archéologique pour ses efforts de popularisation alors que la Grotte de Cotencher, site archéologique majeur, a été aménagée pour accueillir des visites. Le NIFFF a aimé se donner des airs de Piazza Grande en prenant une partie de ses quartiers sur la Place des Halles pendant que les œuvres animales monumentales du sculpteur Rivalta s'approprièrent la vieille ville de Neuchâtel. La Biennale du patrimoine horloger a à nouveau attiré les foules en rendant possible la visite de nombreuses marques prestigieuses installées dans les Montagnes neuchâteloises.

### La nature souffle le chaud et le froid

Si la canicule et les conditions météorologiques exceptionnelles - 60 jours d'affilée sans précipitation - ont permis de profiter pleinement des croisières de la LNM sur les Trois Lacs (+11% de passagers), du spectaculaire bar panoramique «Waves» de l'Hôtel Beaulac, de la terrasse éphémère panoramaNE.ch installée au Creux du Van, du nouveau Pump Track de la Robella (parcours d'agilité pour les VTT), elle a aussi joué un vilain tour au Doubs en asséchant complètement la rivière à partir d'août empêchant les unités de la NLB de desservir le Saut du Doubs. Jamais à court d'idées en matière de températures extrêmes, La Brévine en a profité pour se jumeler avec son «opposée» la commune grisonne de Grono, détentrice du record de chaud du pays avec 41,5 degrés. Les manifestations liées à l'Absinthe en Fête ont permis d'éteindre les soifs. Enfin, le plan d'affectation cantonal du Haut Plateau du Creux du Van a été mis à l'enquête publique avec l'espoir partagé par l'ensemble du secteur touristique neuchâtelo-vaudois que les oppositions ne repoussent pas aux calendes grecques sa mise en œuvre.





## WELLNESS 1000 m<sup>2</sup>

10:00-21:00

Pools - Saunaparc - Fitness

Massage - Beauty



Bd des Endroits 94-96  
2300 La Chaux-de-Fonds  
T +41 32 9 250 250  
contact@lesendroits.ch  
www.lesendroits.ch



## ORGANISATION ASSEMBLÉE GÉNÉRALE

Vous trouverez le procès-verbal de l'Assemblée générale 2018, qui s'est déroulée le 7 juin à Marin-Epagnier, sous le lien [www.neuchatelcongres.ch/ag2019](http://www.neuchatelcongres.ch/ag2019). Sur demande, une version papier peut être obtenue dans les bureaux d'accueil, à Neuchâtel ou à La Chaux-de-Fonds, ou envoyée par courrier.

## COMITÉ

**M. Bernard Soguel**, président

**M. Théo Huguenin-Elie**, vice-président, conseiller communal de la Ville de La Chaux-de-Fonds, chargé du tourisme

**M. Cédric Dupraz**, conseiller communal de la Ville du Locle, chargé du tourisme

**M. Thomas Facchinetti**, conseiller communal de la Ville de Neuchâtel, chargé du tourisme

**M. Christian Hostettler**, conseiller communal de Val-de-Ruz, chargé du tourisme

**M. Frédéric Mairy**, conseiller communal de Val-de-Travers, chargé du tourisme

**M. Régis Huguenin-Dumittan**, conservateur du Musée international d'horlogerie, représentant des musées et des sites touristiques

**M. François Schneider**, président de l'Association de la Parahôtellerie neuchâteloise

**M. Olivier Perrot**, représentant de Jura & Trois-Lacs Campings

**M. Matthias Von Wyss**, représentant de l'Association Romande des Hôteliers, section Neuchâtel-Jura

**M. Maxime Rod**, représentant de l'Association Romande des Hôteliers, section Neuchâtel-Jura

**Mme Nathalie Finger**, représentante de l'Association des communes neuchâteloises

**M. Pascal Vuilleumier**, directeur de transN, représentant des compagnies de transports

**Mme Karen Allemann**, directrice de GastroNeuchâtel

**Mme Laurence Veya**, vice-présidente de GastroNeuchâtel

**M. Henri Cosandey**, représentant de la Mobilité douce, président de Neuchâtel Rando

### Invités

**M. Yann Engel**, directeur

**M. Philippe Streiff**, administrateur et coordinateur touristique Val-de-Travers et Val-de-Ruz

**Mme Corinne Stehlin**, coordinatrice touristique Littoral

**M. Vincent Matthey**, coordinateur touristique Montagnes

**Mme Geneviève Ravezzani**, chargée de missions, Service cantonal de l'économie

## COMPTES PERTES ET PROFITS 2018

REVENUS	Budget 2019 CHF	Budget 2018 CHF	Comptes 2018 CHF	Comptes 2017 Comparatif
<b>Recettes institutionnelles</b>				
Redevances sur établissements publics	1'130'000	1'060'000	1'113'399	1'128'393
Communes	900'000	900'000	898'072	902'220
Taxes de séjour	1'100'000	1'050'000	1'162'686	1'093'500
Membres	65'000	68'500	61'934	66'546
<b>Recettes des prestations touristiques</b>				
Vente produits merchandising - Boutiques	116'000	120'000	77'342	116'860
Visites de villes et animation	108'500	158'000	117'572	108'736
Trains touristiques	60'000	62'500	60'317	49'132
Centrale réservation électronique "TOMAS"	20'000	15'000	19'567	20'866
Autres prestations de service	160'000	185'000	179'845	162'009
<b>Recettes diverses</b>				
Indemnités diverses	155'000	187'000	349'818	206'406
Produits des placements	0	0	20'000	17'800
Perte sur débiteurs	0	0	0	-14'109
Dissolution provision "Développement de l'offre"	95'000	0	0	0
Dissolution provision projet "Horlogerie"	150'000	450'000	240'000	115'000
Dissolution provision projet "Belle Epoque"	0	0	0	150'000
Dissolution provision "Train électrique"	0	0	0	570'000
<b>Total revenus</b>	<b>4'059'500</b>	<b>4'256'000</b>	<b>4'300'553</b>	4'693'361
<b>CHARGES</b>	<b>Budget 2019 CHF</b>	<b>Budget 2018 CHF</b>	<b>Comptes 2018 CHF</b>	<b>Comptes 2017 Comparatif</b>
<b>Charges touristiques</b>				
Développement de l'offre	416'500	591'500	577'291	495'094
Accueil	266'500	290'000	342'336	779'514
Confort de l'hôte	555'000	577'000	561'886	450'764
Associations de développement	0	0	0	118'500
Achat produits merchandising - Boutiques	70'000	85'000	70'604	65'620
Prestations de service	52'500	60'000	43'454	50'715
Exploitation "train touristique"	35'000	36'000	42'405	45'052
<b>Charges du personnel</b>				
Ressources humaines	2'050'000	2'015'000	2'053'787	2'035'100
Provision Prévoyance.ne	33'000	33'000	33'000	63'000
<b>Charges administratives</b>				
Locaux	266'000	271'500	255'132	262'646
Administration	122'500	119'000	121'111	120'496
Informatique, réseau câblé et téléphonie	84'500	70'000	90'008	82'882
TVA (Redip)	105'000	105'000	102'673	108'010
Intérêts & amortissements	3'000	3'000	2'713	2'652
<b>Total des charges</b>	<b>4'059'500</b>	<b>4'256'000</b>	<b>4'296'398</b>	4'680'045
<b>Résultat de l'exercice</b>	<b>0</b>	<b>0</b>	<b>4'154</b>	13'315

## BILAN AU 31 DÉCEMBRE 2018

ACTIF	31.12.2018 CHF	31.12.2017 CHF
Caisses	8'348	9'979
Avoirs bancaires	734'368	1'558'378
Titres cotés en bourse détenus à court terme	202'581	202'581
<b>Trésorerie</b>	<b>945'297</b>	<b>1'770'938</b>
Créances résultant de la vente de biens et de prestations de services envers des tiers	787'908	1'891
ducroire	0	0
<b>Créances résultant de la vente de biens et de prestations de services</b>	<b>787'908</b>	<b>1'891</b>
Créances à court terme envers des tiers	11'899	11'266
<b>Autres créances à court terme</b>	<b>11'899</b>	<b>11'266</b>
<b>Stocks de marchandises</b>	<b>1</b>	<b>1</b>
<b>Actifs de régularisation</b>	<b>20'141</b>	<b>130'871</b>
<b>ACTIF CIRCULANT</b>	<b>1'765'246</b>	<b>1'914'967</b>
Titre	1	1
Dépôt de garantie	50	50
<b>Immobilisations financières</b>	<b>51</b>	<b>51</b>
Mobilier	2	2
Caméras vidéo	1	1
Véhicules	1	1
Véhicules trains touristiques	2	2
<b>Immobilisations corporelles</b>	<b>6</b>	<b>6</b>
<b>ACTIF IMMOBILISÉ</b>	<b>57</b>	<b>57</b>
<b>TOTAL DES ACTIFS</b>	<b>1'765'303</b>	<b>1'915'024</b>

PASSIF	31.12.2018 CHF	31.12.2017 CHF
Dette résultant de l'achat de biens et de prestations de services envers des tiers	38'866	104'483
<b>Dette résultant de l'achat de biens et de prestations de services</b>	<b>38'866</b>	<b>104'483</b>
<b>Passifs de régularisation</b>	<b>210'467</b>	<b>91'725</b>
<b>Capitaux étrangers à court terme</b>	<b>249'333</b>	<b>196'208</b>
Provision développement de l'offre	195'000	195'000
Provision projet «Horlogerie»	430'000	670'000
Provision «Train touristique électrique»	0	0
Provision projet «Neuchâtel à la Belle Époque»	0	0
Provision Prévoyance.ne	195'000	162'000
<b>Provisions</b>	<b>820'000</b>	<b>1'027'000</b>
<b>Capitaux étrangers à long terme</b>	<b>820'000</b>	<b>1'027'000</b>
<b>CAPITAUX ÉTRANGERS</b>	<b>1'069'333</b>	<b>1'223'208</b>
<b>Capital</b>	<b>27'334</b>	<b>27'334</b>
Résultat reporté	664'481	651'166
Résultat de l'exercice	4'154	13'315
<b>Réserves issues du bénéfice</b>	<b>668'636</b>	<b>664'481</b>
<b>CAPITAUX PROPRES</b>	<b>695'970</b>	<b>691'816</b>
<b>TOTAL DES PASSIFS</b>	<b>1'765'303</b>	<b>1'915'024</b>

 **Fiduciaire  
Muller Christe & Associés**

T + 41 8332 722 18 10  
F + 41 8332 722 18 20  
info@fdmc.ch  
www.fdmc.ch

**Rapport de l'organe de révision sur le contrôle restreint à l'Assemblée générale de Tourisme Neuchâtelois, Neuchâtel**

En notre qualité d'organe de révision, nous avons contrôlé les comptes annuels (bilan, compte de résultat et annexe) de Tourisme Neuchâtelois, à Neuchâtel, pour l'exercice arrêté au 31 décembre 2018.

La responsabilité de l'établissement des comptes annuels incombe au conseil d'administration alors que notre mission consiste à contrôler ces comptes. Nous attestons que nous remplissons les exigences légales d'agrément et d'indépendance.

Notre contrôle a été effectué selon la Norme suisse relative au contrôle restreint. Cette norme requiert de planifier et de réaliser le contrôle de manière telle que des anomalies significatives dans les comptes annuels puissent être constatées. Un contrôle restreint englobe principalement des auditions, des opérations de contrôle analytiques ainsi que des vérifications détaillées appropriées des documents disponibles dans l'entreprise contrôlée. En revanche, des vérifications des flux d'exploitation et du système de contrôle interne ainsi que des auditions et d'autres opérations de contrôle destinées à détecter des fraudes ou d'autres violations de la loi ne font pas partie de ce contrôle.

Lors de notre contrôle, nous n'avons pas rencontré d'éléments nous permettant de conclure que les comptes annuels ne sont pas conformes à la loi et aux statuts.

Neuchâtel, le 30 avril 2019  
DRA/sco

FIDUCIAIRE  
MULLER CHRISTE & ASSOCIÉS SA

  
Sébastien Charpié  
expert-réviseur agréé

  
Daniele Raffaele  
expert-réviseur agréé  
(réviseur responsable)

**Fiduciaire Muller Christe & Associés SA**  
NEUCHÂTEL / YVERDON-LES-BAINS / LA GRANGE-ÉPI-TOURNE / GENÈVE

Rue de la Place-d'Armes 3  
2000 Neuchâtel

Rue de la Flaine 9-11  
1400 Yverdon-les-Bains

Rue Daniel-Jeanrichard 28  
2300 Le Chaux-de-Fonds

Rue de l'Université 4  
1205 Genève



# Partez à la découverte du canton !

Achetez vos billets dans nos 6 points de vente

**NEUCHÂTEL**  
Place Pury | gare.ne@transn.ch

**LES PONTS-DE-MARTEL**  
Place de la gare | gare.pdm@transn.ch

**LA CHAUX-DE-FONDS**  
Place de la gare | gare.cdf@transn.ch

**FLEURIER**  
Place de la gare | gare.fleurier@transn.ch

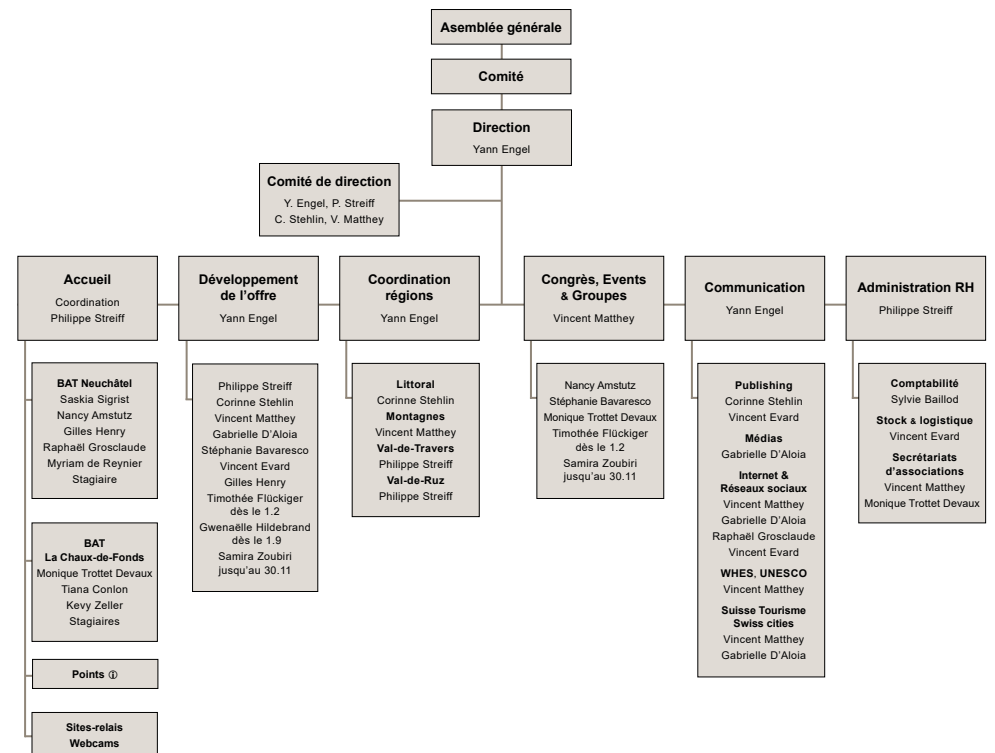
**LE LOCLE**  
Rue de la Côte 8 | gare.locle@transn.ch

**CERNIER**  
Rue de L'Epervier 4 | gare.cernier@transn.ch

transN  
notre force, votre réseau

www.transN.ch

## ORGANIGRAMME







**PAYS DE NEUCHÂTEL**  
#explore #swiss #watchmaking

## Visitez une manufacture horlogère de prestige



[www.explorewatch.swiss](http://www.explorewatch.swiss)



**NEUCHÂTEL**  
À LA  
**BELLE ÉPOQUE**

**Ein einmaliges Erlebnis!**

**Geführte, selbst geführte Besichtigungen oder Postenspiel**

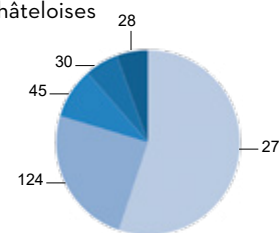
[neuchatelbelle-epoque.ch](http://neuchatelbelle-epoque.ch)

## MEMBRES

### Régions

- Littoral neuchâtelois
- Montagnes neuchâteloises
- Val-de-Travers
- Val-de-Ruz
- Hors canton

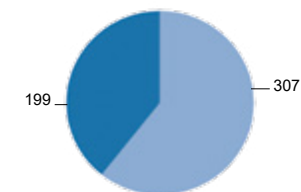
**Total 506**



### Catégories

- Membres individuels
- Membres collectifs

**Total 506**



## REPRÉSENTATIONS

Tourisme neuchâtelois défend les intérêts du tourisme neuchâtelois et le représente, notamment en participant à de nombreuses séances, groupes de travail ou réunions d'associations. Ci-après, une liste non-exhaustive des représentations de Tourisme neuchâtelois en 2018.

Il est utile de rappeler que Tourisme neuchâtelois fait partie intégrante de la destination **Jura & Trois-Lacs** et participe par là-même à de multiples séances (positionnement de la destination, marketing, publications, presse, réseaux sociaux, etc.).

### Partenaires régionaux et sectoriels

«Absinthe en fête» - Val-de-Travers / Association Vallée de La Brévine – Sibérie de la Suisse / Commission d'animation et de gestion de projets des Montagnes neuchâteloises (CAPMN) / Commission d'experts pour la mise en valeur du patrimoine urbain horloger / Conseil d'administration de Neuchâtel Vins & Terroir / Conseil d'administration Société de navigation LNM / Commune Val-de-Ruz / Fondation Au Suchiez – projet Auberge de jeunesse, Neuchâtel / Groupe de travail Hôtel-de-Ville - La Brévine / Neuchallenge - Giron jurassien / Neuchâtel Rando / Neuchâtel Ski de Fond / Association de la Parahôtellerie neuchâteloise / Neuchâtel VTT / Parc naturel régional du Doubs / Snow recycling - La Vue des Alpes / Syndicat d'initiative des Brenets / Val-de-Travers (Destination Val-de-Travers, table ronde des prestataires touristiques, groupe Transports) / Ville de Neuchâtel (coordination tourisme, copil Auberge de jeunesse, copil affichage et signalétique, copil projet Ring, restauration Collégiale, valorisation du Vallon de l'Ermitage).

### Canton de Neuchâtel

Commission nature, tourisme, loisirs et sports / Groupe d'accompagnement PAC Haut Plateau du Creux du Van / Prix du mérite sportif neuchâtelois.

### Partenaires extrarégionaux et nationaux

Comité Pays de l'Absinthe / Fédération Suisse du Tourisme / Hôtellerie Suisse Neuchâtel-Jura / Suisse-Mobile / Suisse Tourisme (Swiss Cities, Key Partner Meeting) / World Heritage Experience Switzerland.

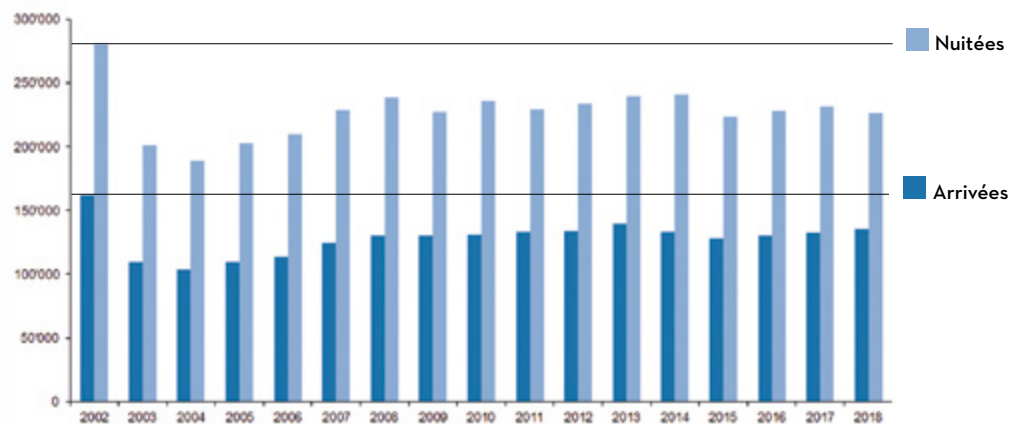
### Manifestations

Comités d'organisation: Biennale du Patrimoine horloger / Chocolatissimo / Copil 10 ans UNESCO Eco-lades / Fête du Froid – Vallée de La Brévine / La Trotteuse / Louis Chevrolet Memorial / Tour de Romandie - étapes neuchâteloises / Projet Ding Dong Neuchâtel.

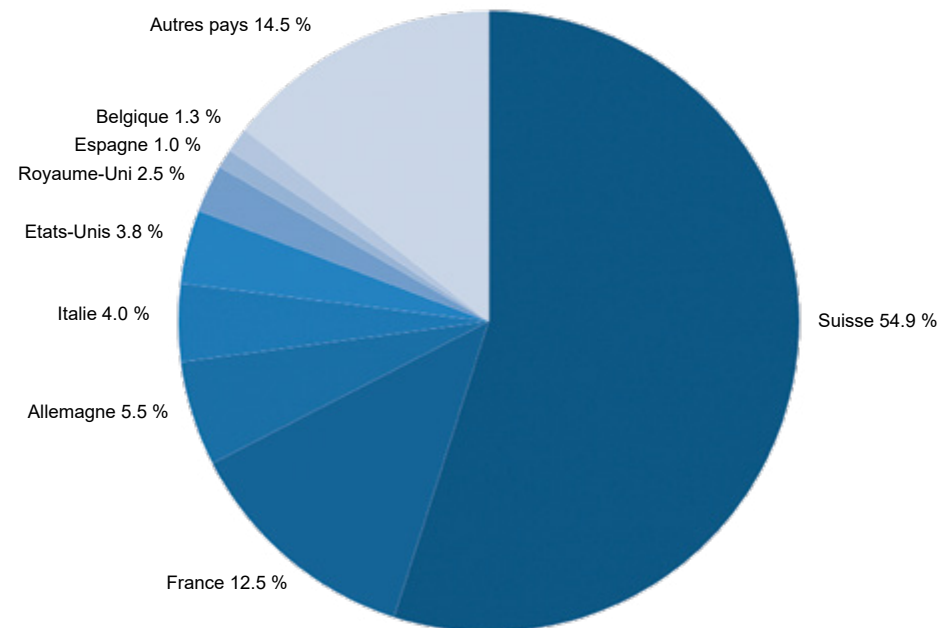
## STATISTIQUES HÔTELS

Arrivées	Suisses	Etrangères	Totales	Evolution nb	Evolution %
2004	61'717	41'857	103'574	-5'738	- 5.2
2005	62'714	46'683	109'397	5'823	5.6
2006	67'307	46'723	114'030	4'633	4.2
2007	70'035	54'244	124'279	10'249	9.0
2008	71'533	58'762	130'295	6'016	4.8
2009	75'138	55'167	130'305	10	0.0
2010	73'926	57'030	130'956	651	0.5
2011	77'375	55'527	132'902	1'946	1.5
2012	82'098	51'670	133'768	866	0.6
2013	83'808	55'635	139'443	5'675	4.2
2014	79'622	53'779	133'401	- 6'042	- 4.3
2015	75'582	52'675	128'257	- 5'144	- 3.9
2016	80'229	49'994	130'223	1'966	1.5
2017	81'587	50'623	132'210	1'987	1.5
2018	84'330	50'844	135'174	2'964	2.2

Nuitées	Suisses	Etrangères	Totales	Evolution nb	Evolution %
2004	98'248	90'458	188'706	- 12'818	-6.4
2005	98'769	104'217	202'986	14'280	7.6
2006	107'567	102'428	209'995	7'009	3.5
2007	109'821	119'101	228'922	18'927	9.0
2008	111'164	127'350	238'514	9'592	4.2
2009	113'644	113'296	226'940	- 11'574	- 4.9
2010	115'033	120'619	235'652	8'712	3.8
2011	115'886	113'773	229'659	-5'993	- 2.5
2012	126'158	107'934	234'092	4'433	1.9
2013	126'035	113'230	239'265	5'173	2.2
2014	125'639	115'479	241'118	1'853	0.8
2015	117'250	106'714	223'964	- 17'154	- 7.1
2016	126'670	101'119	227'789	3'825	1.7
2017	126'176	105'369	231'545	3'756	1.7
2018	124'611	102'227	226'838	-4'707	-2.0



## Pays de provenance



Pays d'origine	Arrivées	Nuitées	Séjour moyen
Suisse	84'330	124'611	1.5
France	17'432	28'380	1.6
Allemagne	6'671	12'400	1.9
Italie	4'707	9'174	1.9
Etats-Unis	3'185	8'722	2.7
Royaume-Uni	2'866	5'649	2.0
Espagne	1'099	2'254	2.1
Belgique	1'658	2'989	1.8
Autres pays	13'226	32'659	2.5
<b>Totaux</b>	<b>135'174</b>	<b>226'838</b>	<b>1.7</b>

## FRÉQUENTATION DES SITES ET MUSÉES

Neuchâtel et Littoral	Localité	2015	2016	2017	2018
Société de navigation LNM	Neuchâtel	239'320	247'500	223'584	249'034
Funiculaire La Coudre - Chaumont	Neuchâtel	103'313	108'967	117'924	109'410
Parc et Musée d'archéologie - Laténium	Hauterive	Musée 34'430 <i>+ parc 40'500</i>	Musée 37'021 <i>+ parc 33'000</i>	Musée 28'143 <i>+ parc 37'000</i>	Musée 38'663 <i>+ parc 46'300</i>
Jardin botanique	Neuchâtel	34'081	48'066	40'103	56'431
Muséum d'histoire naturelle	Neuchâtel	57'693	70'124	63'050	37'050
Musée d'art et d'histoire	Neuchâtel	28'094	33'605	27'576	21'184
Fun Laser	St-Blaise	18'975	17'400	17'835	15'832
Musée d'ethnographie	Neuchâtel	20'442	Fermé pour rénovation	3'136 réouverture 22.11.2017	14'706
Parc Aventure	Chaumont	12'666	12'509	14'500	14'500
Centre Dürrenmatt	Neuchâtel	10'000	8'223	8'012	8'931
Musée de la vigne et du vin	Boudry	8'738	7'756	8'478	6'857
Swin Golf	Neuchâtel	3'000	2'500	3'200	3'500
Visites guidées du Château + Tour des prisons	Neuchâtel	6'393	5'697	3'071	3'114
Visites guidées du stade de la Maladière	Neuchâtel	250	292	5 groupes	5 groupes
<b>Total</b>		<b>577'395</b>	<b>599'660</b>	<b>558'612</b>	<b>579'212</b>

Montages neuchâteloises	Localité	2015	2016	2017	2018
Vivarium	La Chaux-de-Fonds	100'000	100'000	100'000	100'000
Navigation sur le Lac des Brenets	Les Brenets	49'611	42'164	40'319	39'105
Musée international d'horlogerie (MIH)	La Chaux-de-Fonds	29'856	31'321	28'831	31'733
Moulins souterrains	Le Col-des-Roches	18'507	19'867	18'632	18'131
Musée des beaux-arts	La Chaux-de-Fonds	Fermé du 2 mars à fin 2015	10'309	15'452	10'330
Musée paysan et artisanal	La Chaux-de-Fonds	9'114	7'248	8'155	8'322
Musée d'horlogerie du Château des Monts	Le Locle	8'896	7'311	7'123	8'089
Musée des beaux-arts	Le Locle	8'470	7'484	5'500	7'871
Musée d'histoire	La Chaux-de-Fonds	6'425	8'086	8'528	6'987
Espace de l'urbanisme horloger	La Chaux-de-Fonds	5'773	6'214	5'755	6'596
Maison blanche	La Chaux-de-Fonds	4'777	4'079	4'514	4'242
Fromagerie Les Martel	Les Ponts-de-Martel	2'400	1'000	2'000	2'200
Acroland	La Chaux-de-Fonds	850	912	873	988
Musée régional	La Sagne	716	724	1'017	919
Musée des civilisations de l'Islam	La Chaux-de-Fonds	-	945	971	640
<b>Total</b>		<b>245'395</b>	<b>247'664</b>	<b>247'670</b>	<b>246'153</b>

Val-de-Ruz	Localité	2015	2016	2017	2018
Toboggan géant	La Vue des Alpes	45'000	45'200	58'000	62'000
Evologia (expositions)	Cernier	20'000	-	30'000	25'000
Château Valangin	Valangin	9'230	8'000	7'656	6'180
Espace abeilles, rucher pédagogique	Cernier	1'400	721	2'000	non transmis
<b>Total</b>		<b>75'630</b>	<b>53'921</b>	<b>97'656</b>	<b>93'180</b>

Val-de-Travers	Localité	2015	2016	2017	2018
Luge Féeline La Robella	Buttes	46'956	52'892	67'689	75'733
Télesiège Buttes-La Robella	Buttes	21'999	13'067	22'553	25'165
Mines d'asphalte	Travers	21'899	21'233	20'952	21'903
Maison de l'Absinthe	Môtiers	12'377	12'158	12'724	12'896
Mauler & Cie SA - Môtiers	Môtiers	8'995	9'003	6'500	5'400
Maison de la nature - «La Morille»	Champ-du-Moulin	3'969	3'626	3'565	5'148
Musée et bar VW Oldtimer	Saint-Sulpice	3'472	3'469	3'542	3'794
Vapeur Val-de-Travers	Saint-Sulpice	1'469	2'132	1'645	3'665
Musée d'art aborigène La Grange	Môtiers	1'513	1'332	1'133	1'523
Musée des Mascarons	Môtiers	Fermé pour rénovation	399	747	1'116
Musée de l'Automobile Le Manège	Môtiers	396	378	315	364
Séchoir à absinthe	Boveresse	915	555	601	337
Musée Jean-Jacques Rousseau	Môtiers	428	445	277	226
<b>Total</b>		<b>124'388</b>	<b>120'689</b>	<b>142'243</b>	<b>157'270</b>
<b>TOTAL GÉNÉRAL</b>		<b>1'022'808</b>	<b>1'021'934</b>	<b>1'046'181</b>	<b>1'075'815</b>

Les chiffres ci-dessus sont transmis par les sites touristiques.



## DÉVELOPPEMENT DE L'OFFRE NOS CHANTIERS

### Vallée de La Brévine - Sibérie de la Suisse

La Fête du Froid 2018 a été marquée par un record de fréquentation avec quelque 5'000 visiteurs, venus pour certains de loin. Durant le reste de l'année, Tourisme neuchâtelois s'est attelé à soutenir le comité de la Vallée de La Brévine dans la préparation de l'édition 2019. Une constante subsiste, année après année: le succès médiatique que rencontre la Vallée en général et la Fête du Froid en particulier !

[www.vallee-brevine.ch](http://www.vallee-brevine.ch)



### La Chaux-de-Fonds / Le Locle Urbanisme horloger

L'inscription de l'urbanisme horloger des villes de La Chaux-de-Fonds et du Locle sur la liste du patrimoine mondial de l'UNESCO renforce, plus que jamais, l'ADN horloger de la région. Cela permet de positionner touristiquement de façon claire les deux cités comme lieux incontournables pour celui qui désire découvrir les secrets et les coulisses de l'horlogerie suisse. L'inscription sur cette prestigieuse liste, au côté, entre autres, du Taj Mahal ou du Château de Versailles, ouvre les portes à des collaborations avec d'autres sites en Suisse, dans le cadre de l'association World Heritage Experience Switzerland. Le label est également garant d'intérêt auprès des rédactions des médias internationaux. 2018 a vu les premières préparations pour la célébration des 10 ans de l'inscription au patrimoine mondial qui aura lieu en 2019.

[www.villes-horlogeres.ch](http://www.villes-horlogeres.ch)



**10<sup>e</sup> UNESCO - 2019**  
**Urbanisme horloger**



### Au cœur du Temps - Manufacture Zenith

Dès sa création, Tourisme neuchâtelois a eu pour objectif d'offrir des expériences horlogères uniques aux visiteurs. Le 26 avril 2018, l'objectif a été atteint avec le lancement de visites à l'horaire de la manufacture Zenith, au Locle. Un parcours scénographique retraçant les moments forts et l'histoire de la marque, vieille de plus de 150 ans, a été mis en place. Cette visite est une première mondiale. Elle rencontre un succès retentissant et contraint les visiteurs à réserver des semaines à l'avance.

[www.explorewatch.swiss](http://www.explorewatch.swiss)



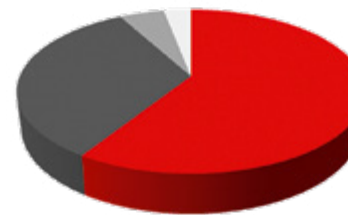
### Neuchallenge.ch

L'édition 2018 du trophée itinérant multisportif a enregistré une participation record de 782 personnes - 699 en 2017 - ayant participé à une ou plusieurs des 5 étapes proposées. Quelque 2'100 ascensions ont été réalisées représentant un total de 11'750 kilomètres, ce qui équivaut à la distance Neuchâtel - Bangkok par la route, mais en montée !

[www.neuchallenge.ch](http://www.neuchallenge.ch)

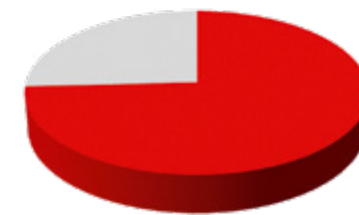


RÉPARTITION PAR CATÉGORIE



■ 59% - Vélo      ■ 5% - Ski-roues  
■ 33% - Course à pied      ■ 3% - E-bike

RÉPARTITION HOMMES / FEMMES



■ 74% - Hommes  
■ 26% - Femmes

## Neuchâtel à la Belle Époque

L'année 2018 a été marquée par la mise en circulation du nouveau train touristique électrique entièrement décoré dans l'esprit Belle Époque pour compléter l'offre des visites de ville Neuchâtel à la Belle Époque.

Elle a aussi permis la consolidation des produits mis en place depuis 2016. Après plus deux années et demi d'exploitation, nous constatons que la satisfaction des publics-cibles «groupes», «familles» et «classes» est optimale et nous sommes convaincus du potentiel de développement de cette offre.

Dans cette perspective, une réflexion d'extension du jeu de piste «Les Chenapans» a été amorcée. De nombreuses nouveautés viendront pimenter la version 2019.

[www.neuchatelbelle-epoque.ch](http://www.neuchatelbelle-epoque.ch)



## Creux du Van - Absinthe

Dans le cadre des mesures de développement de l'offre touristique, Tourisme neuchâtelois a finalisé, la mise en place de la signalétique routière «Maison de l'absinthe».

[www.neuchateltourisme.ch](http://www.neuchateltourisme.ch)



## DÉVELOPPEMENT DE L'OFFRE EN PARTENARIAT

### Gusto

Le programme Gusto a continué de rassembler des informations auprès des restaurateurs en 2018. Comme chaque année, une mise à jour des données a également été faite auprès des établissements publics, ainsi qu'un appel pour obtenir des photos de qualité.

Sur notre nouveau site internet, les images des restaurants auront plus de place...

# UNE IMAGE VAUT 1'000 MOTS

Merci de bien vouloir nous fournir entre 3 et 5 images de qualité - en terme de : SUJET, LUMINOSITÉ et CADRAGE d'une largeur de 2500 pixels min à l'adresse: [tourisme.gusto@ne.ch](mailto:tourisme.gusto@ne.ch)

**SELON LES THÈMES SUIVANTS :**

Bâtiment... Terrasse... • Ambiance du restaurant (mettre le côté humain en avant)  
Qu'est-ce qui vous différencie des autres établissements ?  
Salle avec du monde

**Gusto** **GASTRO NEUCHÂTEL** **JURA TROIS-LACS DREUSEN-LAND**  
Chambre cantonale de l'hôtellerie et de la restauration

Pour rappel, GUSTO est une base de données constituée d'informations provenant du Service de la consommation et des affaires vétérinaires (SCAV) et de questionnaires envoyés aux restaurants et bars. Cela permet ensuite de renseigner les visiteurs des bureaux d'accueil ou du site internet.

## ACCUEIL MESURES D'AMÉLIORATIONS

### Flyers «Excursion du jour»

Ces flyers proposent aux visiteurs des offres immédiatement consommables et réalisables en une demi-journée ou plus. En perpétuelle évolution en fonction de la saison, l'actualité touristique et le lieu, ils se veulent dynamiques et destinés à un large public. En 2018, 16 «Excursion du jour» différentes ont été distribuées dans les 146 sites-relais disséminés sur le territoire neuchâtelois. Au total 195'000 exemplaires ont été distribués.



### PanoramaNE.ch au Creux du Van

Du 14 juillet au 26 août, la terrasse éphémère de Tourisme neuchâtelois a accueilli 17'629 visiteurs. Un pic de fréquentation a été enregistré le 29 juillet avec 1'020 visiteurs.

Provenant de tous les horizons, mais majoritairement de Suisse alémanique et de France voisine, les visiteurs ont pu bénéficier d'un accueil personnalisé. Quelque 17'500 cartes postales gratuites et préaffranchies ont été distribuées, dont 9'000 ont été envoyées aux quatre coins du monde via la boîte aux lettres installée sur place.

À nouveau, les étudiants ont effectué un important travail de sensibilisation du public sur les richesses naturelles inestimables du lieu et les comportements à adopter. La grande majorité des visiteurs s'est montrée très réceptive à ces recommandations. Les Rangers du Creux du Van ont également donné des compléments d'information précieux aux randonneurs de passage.



### Bulletin d'enneigement

Le bulletin d'enneigement [www.neuchatel-snow.ch](http://www.neuchatel-snow.ch) regroupe les informations relatives aux sports de neige (ski alpin, ski de fond, sentiers raquettes, sentiers pédestres hivernaux et patinage) pour le Jura neuchâtelois, ainsi que pour le canton du Jura et le Jura bernois.

Les exploitants des différents sites mettent à jour, en temps réel, les conditions et les ouvertures des pistes. Durant l'hiver 2018-2019, le bulletin a été consulté par 61'816 utilisateurs, qui se sont connectés 193'956 fois. Le 10 janvier a été le jour de la plus forte affluence avec 3'886 utilisateurs. Les plus hautes fréquentations sont généralement enregistrées les samedis de 8h à 10h et les dimanches de 8h à 11h.



### Statistiques webcams

Webcam	2016	2017	2018	Variation en %
Chaumont	141'819	119'749	137'355	+15
Tête de Ran	125'199	125'709	155'766	+24
Lac des Taillères	106'713	103'949	98'428	-5
La Chaux-de-Fonds	100'458	102'730	86'527	-16
Lac de Neuchâtel	97'908	118'380	106'128	-10
Neuchâtel	79'991	86'240	116'800	+35
Les Brenets	46'765	51'112	110'430	+116
La Brévine - village	46'710	43'495	42'433	-2
La Robella/Val-de-Travers (depuis janv. 2018)	-	-	32'514	-
Neuchâtel/Jeunes-Rives (depuis juillet 2018)	-	-	21'404	-
<b>Totaux</b>	<b>745'563</b>	<b>751'364</b>	<b>907'785</b>	<b>+21%</b>



## ACCUEIL FRÉQUENTATION

### BUREAUX D'ACCUEIL

Demandes aux bureaux d'accueil	Neuchâtel	La Chaux-de-Fonds Espace 1	La Chaux-de-Fonds Showroom UNESCO
Par téléphone / e-mail	2'645	1'260	
Au bureau d'accueil	6'346	4'370	590
<b>Total</b>	<b>8'991</b>	<b>5'630</b>	<b>590</b>

### VISITES DE VILLES

Ville	Type de visite	Groupes					Personnes				
		2014	2015	2016	2017	2018	2014	2015	2016	2017	2018
Neuchâtel	Vieille Ville (Belle-Époque*)	154	199	209*	256	203	3'453	3'248	3'543*	3'838	3'094
Neuchâtel	Jeu de piste «Chenapans»	-	-	-	169	253	-	-	-	1'748	2'758
Neuchâtel	Visite autoguidée	-	-	-	101	83	-	-	-	289	333
Neuchâtel	À l'horaire	-	-	11*	33	19	-	-	149*	362	362
La Chaux-de-Fonds / Le Locle	Groupes	202	215	248	198	178	2'908	3'203	3'150	2'771	2'553
La Chaux-de-Fonds / Le Locle	À l'horaire	44	53	54	53	35	289	231	346	269	183

\*dès fin août 2016

### TRAINS TOURISTIQUES

Neuchâtel	nb de groupes - nb personnes	nb individuels	Total
2013	84 - 2'552	4'800	7'352
2014	75 - 2'413	4'975	7'388
2015	60 - 1'802	4'722	6'524
2016	76 - 2'439	4'580	7'019
2017	75 - 2'088	4'474	6'562
2018	99 - 2'890	5'911	8'801

La Chaux-de-Fonds	nb de groupes - nb personnes	nb individuels	Total
2013	19 - 491	1'533	2'024
2014	18 - 478	1'370	1'848
2015	16 - 569	1'639	2'208
2016	19 - 527	2'076	2'603
2017	14 - 398	1'245	1'643
2018	15 - 395	1'666	2'061

Le Locle	nb de groupes - nb personnes	nb individuels	Total
2013	3 - 73	612	685
2014	8 - 238	615	853
2015	9 - 233	655	888
2016	8 - 393	655	1'048
2017	5 - 107	491	598
2018	1 - 49	381	430

### VILLAGE GONFLABLE

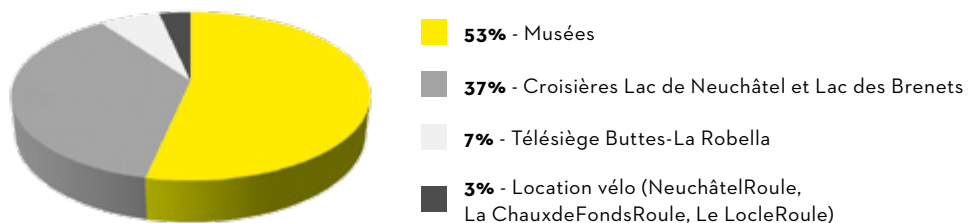
Dates	Manifestations	Lieux
28.01	Le Tour de Sagnard	La Sagne
01.03	Marche commémorative du 1 <sup>er</sup> Mars	Le Locle, La Chaux-de-Fonds, Neuchâtel
11.03	Semi-marathon du CEP Cortaillod	Colombier
28-29.04	Swiss Volleyball Final Four	Neuchâtel
19.05	Aquathlon Red Fish	Neuchâtel
28.05	Balade gourmande	Boudry
02.06	Jura Raid Aventure	Fleurier
05-07.07	Triathlon du Val-de-Ruz	Engollon
19.08	7 <sup>ème</sup> Prix Tzamo	Savagnier
25-26.08	Triathlon	La Chaux-de-Fonds
13.09	Journée sportive du CPLN	Neuchâtel
15.09	BILAC - course d'aviron	Neuchâtel



### CONGRÈS, ACCUEIL DE GROUPES ET ÉVÉNEMENTS AUXQUELS NEUCHÂTEL CONGRESS SERVICE A CONTRIBUÉ

Janvier	Leaders Conference, Adecco
18-19.01	Congrès IMSOSE
Avril-juin 2018	Senioren Universität ZH - Frau Brändli
Mai-Novembre	Assura
19-21.05	Akademia Joulia - Groupe Le Breton (F)
29.05	Commune Avusy GE
29-30.05 + 05-06.06	ATPI Corporate Events - Van Zijl
05-06.10 + 19-20.10	Congrès sur le Droit du Bail
16-17.06	Heini Car AG
22-23.06	Mobilier Event "Swiss Mobilier Champions"
23-24.06	Guggenmusik Basel
26-27.06	Congrès INGEUS
19-22.08	SMURF Workshop: Survey Methods and their use in Related Fields
23-24.08	AG ASTEO 2018 – Assemblée générale de l'association suisse de la taxe d'exemption de l'obligation de servir
25-26.08	Jahrgänger 1968 - Wolf Gaggioli Thun
11-12.09	KOKES Konferenz für Kindes- und Erwachsenenschutz
14-16.09	Ambassador Club Niesen
17-20.09	UNECE Workshop on Statistical Data Editing
20-21.09	Conférence latine des procureurs - CLP AG 2018
23-28.09	26 <sup>th</sup> Meeting of the Wiesbaden Group on Business Registers
28-29.09	PARADE REISEN AG ZH
20.10	Congrès philatélique suisse La Chaux-de-Fonds
Novembre	Eidgenössisches Departement für Wirtschaft, Bildung und Forschung WBF (SECO) - BE

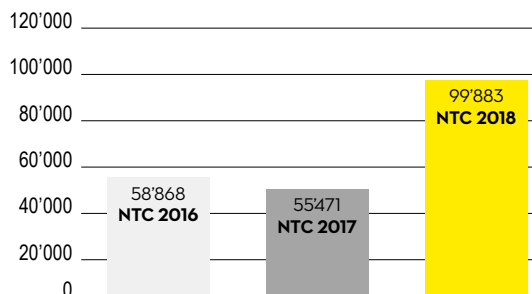
### RÉPARTITION DES ENTRÉES GRATUITES



### Neuchâtel Tourist Card (NTC)

Depuis le 1<sup>er</sup> janvier 2018, l'ancienne Neuchâtel Transport Card, qui offrait depuis 2016 le libre-accès à l'ensemble du réseau des transports publics neuchâtelois à toute personne séjournant une nuit au moins dans le canton, a évolué en Neuchâtel Tourist Card. Celle-ci propose en plus la gratuité d'une trentaine de musées, croisières et location de vélos. 33'338 gratuits ont ainsi été utilisées. Son arrivée a été saluée aussi bien par les touristes que par l'ensemble du secteur touristique neuchâtelois. Neuchâtel est le seul canton à ce jour à offrir cette prestation, financée intégralement par le produit de la taxe de séjour.

### NTC DISTRIBUÉES PAR LES PRESTATAIRES



# Une Première en Suisse !



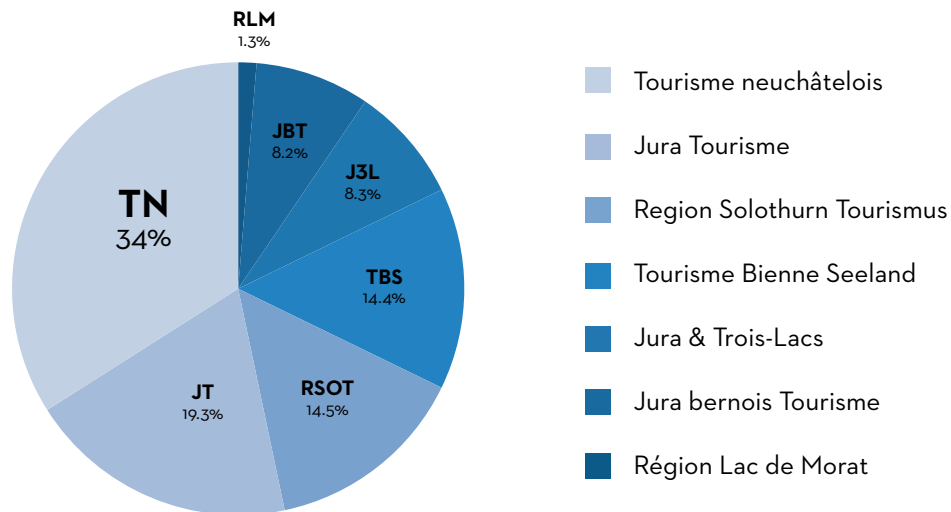
L'association touristique qui regroupe les 12 sites suisses inscrits au Patrimoine mondial de l'UNESCO a pour buts de faire connaître les sites, de développer des offres conjointes de qualité, ainsi que d'être un centre de compétences en matière de patrimoine mondial. En 2018, WHES a reconduit, en juin, les Journées du Patrimoine mondial qui ont suscité une bonne couverture médiatique. A cette occasion, des «instameet» ont été également organisés sur chaque site. Le travail avec les tour-opé-

rateurs internationaux a été renforcé afin de présenter une Suisse unique au travers de ses sites inscrits au Patrimoine mondial. Une présence accrue dans les médias et les réseaux sociaux a également été engagée en Suisse et à l'étranger. WHES est également un partenaire principal du Grand Tour of Switzerland de Suisse Tourisme. Ces actions profitent aux deux sites neuchâtelois inscrits, soit le Laténum pour les palafittes et La Chaux-de-Fonds / Le Locle pour l'urbanisme horloger.





## FRÉQUENTATION DES SITES INTERNET DES PARTENAIRES JURA & TROIS-LACS



[www.neuchatel tourisme.ch](http://www.neuchatel tourisme.ch)  
en ligne

**1'036'013**

visites au total

**+ 5%**

de visites depuis 2017

**44%**

de visites depuis un smartphone

**11%**

de visites depuis une tablette

**45%**

de visites depuis un ordinateur

**82%**

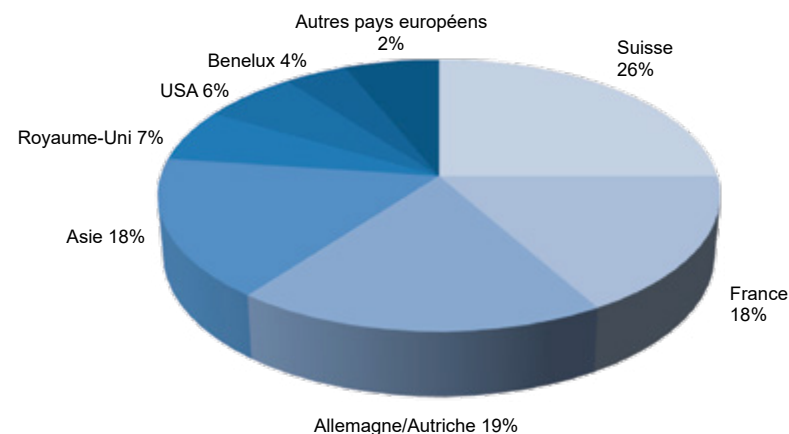
d'internautes suisses

Années	2015	2016	2017	2018
Nombre de visites annuelles	847'131	912'180	957'795	<b>1'036'013</b>
Nombre de visites journalières	2'327	2'499	2'624.09	<b>2'838.39</b>
Nombre de pages visitées	2'084'550	2'001'194	1'980'824	<b>2'033'464</b>
Nombre moyen de pages par visite	2.46	2.19	2.08	<b>1.96</b>
Temps moyen passé sur le site	01:47 min.	01:38 min.	01:34 min.	<b>01:29 min</b>

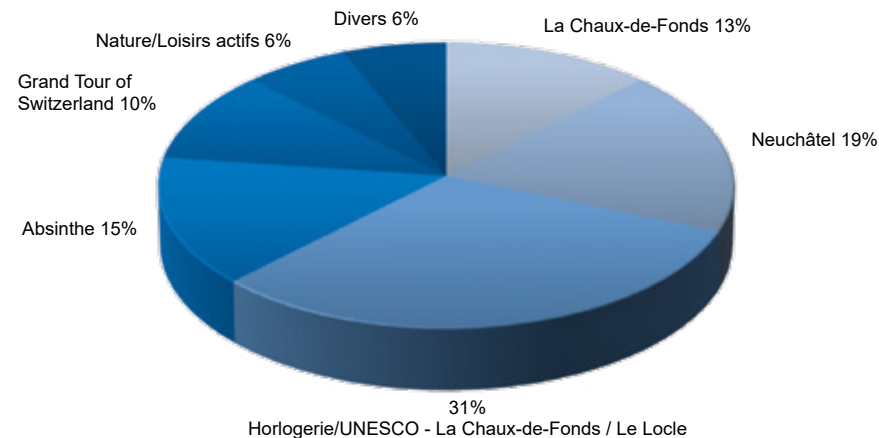
## ACCUEIL MEDIAS

En 2018, 47 voyages de presse ont été organisés dans le Pays de Neuchâtel, représentant environ 125 journalistes reçus. Une légère baisse comparativement à 2017 qui s'explique par une sélectivité plus marquée à l'heure du choix des médias accueillis. Quantité ne rimaient pas automatiquement avec qualité, la politique est désormais de privilégier des médias reconnus produisant des contenus qualitatifs. À ce titre, la venue du New York Times en 2018 illustre cette stratégie. Les recherches effectuées par la journaliste durant trois jours de visite ont débouché sur un article très fouillé à propos du patrimoine horloger de notre région, publié dans le prestigieux quotidien en novembre dernier. La thématique horlogère justement a séduit 31% des médias reçus. Ces résultats s'expliquent notamment par l'ouverture de la manufacture Zenith au grand public en 2018, nouveauté qui a beaucoup intéressé la presse.

### VOYAGES DE PRESSE 2018 - PROVENANCES



### VOYAGES DE PRESSE 2018 - THÉMATIQUES



JOURNAL

# For the glory of time

In a Swiss town where watchmaking is a way of life, even the design of homes and yards serves a common goal

## LA CHAUX-DE-FONDS, SWITZERLAND

BY KATHLEEN BECKETT

Anyone wondering why La Chaux-de-Fonds is a Unesco World Heritage site, why Karl Marx described this Swiss town near the French border in "Das Kapital" or why it is credited with establishing Switzerland as a center of watchmaking has only to go to the outdoor terrace of the Espéquer office tower in the city center and look down.

There, about 200 feet below, is the reason: The town was built on a grid of wide streets, and its stucco townhouses, terraced up the side of a hill, have garden spaces in front. It was designed for the glory of time.

After a serious fire in 1794, the town fathers hired a local engineer, Charles-Henri Junod, to rebuild it in a way that favored the primary industry: watchmaking.

At the time, the man of the house might create dials in his front parlor workshop, while his neighbor next door specialized in balance wheels and the fellow down the street fashioned crowns. This shared production system, called *établissage*, started in the 1600s, said Markit Taylor, a local historian. Residents had been making watches by hand for a couple of centuries — sometimes getting local lacemakers to sell them along with their own goods during peddling trips.

In this town in the Jura Mountains, about 330 feet above sea level, snow is a way of life: There are two seasons, last winter and this winter. It is a favorite local saying. The wide streets allowed horse-drawn carriages with angled wooden plows to clear snow, and the townhouses were designed with stoops of white Jura limestone so front doors would be accessible — allowing the exchange of watch parts to proceed smoothly no matter how much snow fell.

The open space in front of each home ensured that as much natural light as possible could enter the workshops throughout the year.

Today the town, which its 40,000 residents call La Tchaux (pronounced "tsho"), also boasts other impressive architecture: Enough Art Nouveau buildings to warrant a special tour on the subject, and an impressive neo-Baroque theater dating from 1837. The Salle de Musique, which opened in 1955, was clad in costly *pierre jaune d'Hauterive*, a regional stone with a distinctive yellowish cast, which the local watch industry financed. "They wanted everything to be world class," Ms. Taylor said.

Charles-Édouard Jeanerret, better known as Le Corbusier, also made his mark here. His father made dials while the budding architect went to school to learn how to engrave watches. Struck by his design prowess, a professor had him work on some of the houses that now pepper the hillside of La Chaux-de-Fonds.

In 1912, the 25-year-old Le Corbusier completed his first independent project, La Maison Blanche, for his parents. It is up the hill from another lovely mansion where Brelling was based in the late 1800s, and past the one occupied by Girard-Perregaux in the early 1900s. (Both buildings still are used to make watch components, but for different companies.)

Another showcase of the industry is

the Musée International d'Horlogerie, owned and operated by the town. It houses about 4,500 items, what Nathalie Marieloni, an assistant curator, said was the world's largest collection of objects devoted to the measurement of time — including a movement made by Daniel Jeanfardard, the blacksmith's son who began working on watches in the early 1800s and is considered the father of watchmaking in the region.

As La Chaux-de-Fonds's watch business grew, and so did some of the robotics, computing and medical equipment companies developed over the years by the skilled workers, there also developed a need for more space — space that the 22-square-mile town did not have in the city center.

Many of those companies now line what locals call "the industrial zone," an area along the three-mile road that leads to the neighboring town of Le Locle. There, along with cows grazing in open fields and a chocolate packaging and distribution center, are the offices and factories of many big names in watches: Cartier, Patek Philippe, TAG Heuer, Breitling, Jaquet Droz.

Greubel Forsey, the brand of the independent watchmakers Robert Greubel and Stephen Forsey, paid homage to the rustic setting in 2009 by using a traditional 17th-century farmhouse with its



deeply slanted roof — all the better for capturing rainwater and snow — as the entrance to their ultramodern, all-glass, grass-topped headquarters.

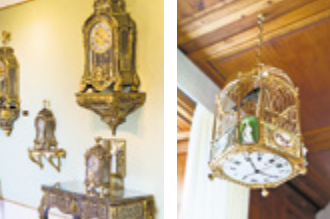
The concentration has drawn other watch brands, too. Mido, for one, moved from Biel, Switzerland, to Le Locle in 1997.

Le Locle is much smaller than its neighbor, only about nine square miles, and has roughly 10,000 residents. It also is a watchmaking town, sharing a bit of history — and the Unesco citation — with La Chaux-de-Fonds: After a fire in 1833, Charles-Henri Junod was called upon again to rebuild a small part of Le Locle, adding the same kind of street grid system as in La Chaux-de-Fonds.

It also has a watch museum, the Musée d'Horlogerie du Locle, located in an 18th-century chateau once home to a watchmaking family. The collection includes two automata, the whimsical mechanical figures popular in the mid-1700s, made by Pierre Jaquet-Droz; more work by that 18th century La-Chaux-de-Fonds watchmaker is in the art museum of Neuchâtel, Switzerland. But the smaller community has another claim to watch fame. It is where the Swiss industry became modernized.



Where time begins From top, a view of La Chaux-de-Fonds from the Espéquer tower; the watchmaker Greubel Forsey's building; French pendulum clocks from the 17th and 18th centuries at the Musée d'Horlogerie du Locle and, near left, a hot cage with clock, attributed to Pierre Jaquet-Droz, at the museum; La Maison Blanche in La Chaux-de-Fonds. The Corbusier's first project as independent architect.



PHOTOGRAPHS BY CLARA TSAI FOR THE NEW YORK TIMES

World's Fair in Philadelphia. As a result, the Zenith brand, founded in 1865 in Le Locle by Georges Favre-Jacot, opened a factory in the town. Other watchmakers followed suit and "by the 1900s, the region was producing half the world's

other claim to watch fame. It is where the Swiss industry became modernized. A delegation of Swiss watchmakers were shocked by the modern, under-one-roof production of some American watch companies exhibiting at the 1876

watches and watch components," said Stéphane Bavarsco of the Neuchâtel-Montagnas tourism office.

Zenith now opens its doors every Friday, from 9 a.m. to noon. The tour, arranged by appointment, starts in the original factory building, where a wall contains Mr. Favre-Jacot's ashes. (The company now has 18 buildings.)

It includes a stop in the attic where, during the rise of inexpensive quartz watches in the 1970s, an employee named Charles Vermet defied orders to destroy the machines used to make the company's famous El Primero caliber movements, a decade later, when mechanical watches were regaining favor, his action meant the company could easily resume production of the movements. And it did: For the 1984 Rolex Daytona, its own models and those of several other major watch makers.

Of course Zenith was not alone in its struggles during what area residents still call the Quartz Crisis, the tone of their voices capitalizing the term in a lingering reminder of what the sudden popularity of inexpensive quartz watches did to the region.

At Ulysse Nardin, founded in Le Locle in 1846, the director of its on-site museum said the company was down to two employees by 1983. Then, Massimo Boglietti continued, it began to recover. "In 1990, 15 employees," he said. "In 2000, 40 employees, in 2018, 350 employees."

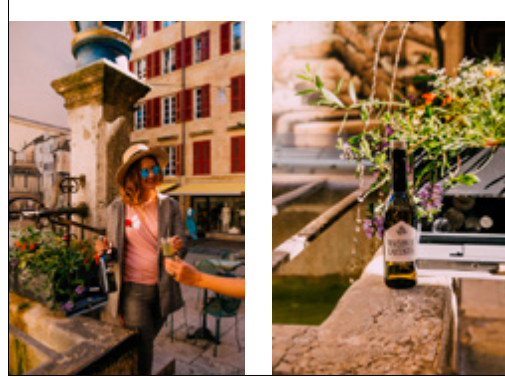
The growth of what now is one of Keating's primary watch brands underscores the fact that today almost every family in the two towns has someone employed in the watch industry.

As Claudine Buehler, a local guide, described: "My grandfather was a watchmaker, my mother was a bookkeeper for a hands factory and my father-in-law is the owner of a mainpring factory where my husband works."

It's the kind of link between industry and community that has helped these towns stand the test of time.



Advertisement for 'SERIE Em Barriere durch Spielwiese Strauch' featuring a circular logo with 'FINDEN SIE WEITERE REISEZIELE' and the headline 'WO DIE UHREN LAUFEN LERNTEN'.



Advertisement for 'Jeu de piste Belle Epoque' featuring a group of people in a museum setting. The text includes 'CÔTE ROMAÑA' and 'Jeu de piste Belle Epoque'.

MÉDIAS - PROVENANCES - THÉMATIQUES

23.01	Influenceurs South Korea	Corée du Sud	La Chaux-de-Fonds
01-03.02	www.voyageurssansfrontieres.com	France	Hiver / La Brévine
14-16.03	Paris Match	France	Zenith, nouvelle visite
21-22.03	China Press	Malaysie	Horlogerie
09-10.04	Travel + Leisure	Chine	Beau-Rivage + gastronomie
20-21.04	International Media Trip (divers médias)	divers	Art, architecture, design
27-28.04	Schweizer Familie	Suisse	La Chaux-de-Fonds
27.04	www.marccheckley.com	Suisse	La Chaux-de-Fonds/Horlogerie
05.05	Kurier	Autriche	Neuchâtel
19.05	Instagram - Marina Comes	Espagne	Neuchâtel - Grand Tour
22.05	Freelance	États-Unis	Val-de-Travers - Horlogerie
27.05	Economic Journal	Hong Kong	Horlogerie
31.05-01.06	www.travelstory.ch	Suisse	Horlogerie
04-06.06	Détours en France	France	Absinthe / Neuchâtel
05.06	RSI	Suisse	Horlogerie
06-07.06	Reisewelt-Alpen Magazin	Allemagne	Neuchâtel / Absinthe
14-17.06	Gour-Med Magazin	Allemagne	Horlogerie
21.06	Bergen Magazin	Hollande	Chemin des Crêtes du Jura
24-26.06	New York Times	États-Unis	Horlogerie - Villes horlogères
18-26.06	Canal+	France	Horlogerie
28.06	https://sonne-wolken.de https://des-belles-chooses.com https://globusliebe.com	Allemagne	Nature
05-07.07	www.echappeesbelles.ch	Suisse	Horlogerie
06-08.07	www.travelita.ch	Suisse	Absinthe - Montagnes neuchâteloises
07.07	NZZ	Suisse	Neuchâtel
07-09.07	Donnaventura TV Show	Italie	Grand Tour of Switzerland
11-12.07	Recre Azur / Recre Panam	France	Activités familles
24.07	TV China	Chine	Grand Tour of Switzerland
30.07-03.08	www.foodpeopleplaces.com	Allemagne	Absinthe / Horlogerie
06-07.08	https://everything-everywhere.com/	États-Unis	Sites UNESCO
06-08.08	Lucky Culture Magazine	Chine	Grand Tour of Switzerland
07-08.08	TV Taiwan - "Follow Alana"	Taiwan	Horlogerie
09-10.08	www.reisehappen.de	Allemagne	Absinthe, nature
14.08	Deutsche Welle	Allemagne	Horlogerie
15.08	Schweizerische Gewerbezeitung	Suisse	Taste my Swiss City
21.08	www.littlecity.ch	Suisse	Neuchâtel
22.08	www.bilan.ch	Suisse	Horlogerie
23-29.08	Philippe Gougler - vidéos	France	Zenith
26.08	Influenceur UK	Royaume-Uni	Grand Tour of Switzerland
30-31.08	Le Petit Futé	France	Horlogerie
04-05.09	Le Monde	France	Général
10-12.09	Alpes Magazine	France	Chemin des Crêtes du Jura
16-17.09	Influencer	Royaume-Uni	Grand Tour of Switzerland
19.09	Trends Style / De Morgen / Premium	Benelux	Absinthe
29.09-01.10	Politiken	Danemark	Fête des Vendanges
09.10	Agence vietnamienne d'information	Vietnam	Horlogerie
21-23.11	Evening Standard Easyjet Traveller Magazine	Royaume-Uni	Absinthe
21-22.12	Global Geneva Magazine	Suisse	La Chaux-de-Fonds et Neuchâtel

PUBLICATIONS

Brochures	Langues	Tirages
1 Guide touristique 2018	F/D/E	40'000
2 Hébergements de vacances 2018	F/D/E	10'000
3 Flyer UNESCO	F/D/E	3'000
4 Rapport d'exercice 2017	F/D/E	1'200
5 NEwsletters	F	2 x 1'000
6 Métairies J3L	F	1'000
7 Balades à thème	F/D/E	1'000
8 Sentiers pédestres	F/D	120'000
9 16 flyers «Excursion du jour»	F/D/E	195'000
10 Plan de ville Neuchâtel	F/D	80'000
11 Creux du Van - Val-de-Travers	F/D	50'000
12 Neuchâtel à pied	F/D/E	50'000
13 Neuchâtel à pied	IT/ES/PT	10'000
14 Plans A4 Neuchâtel/La Chaux-de-Fonds - bloc de 100 plans	F/D/E	150

## ACTIONS PRINCIPALES DE JURA & TROIS-LACS

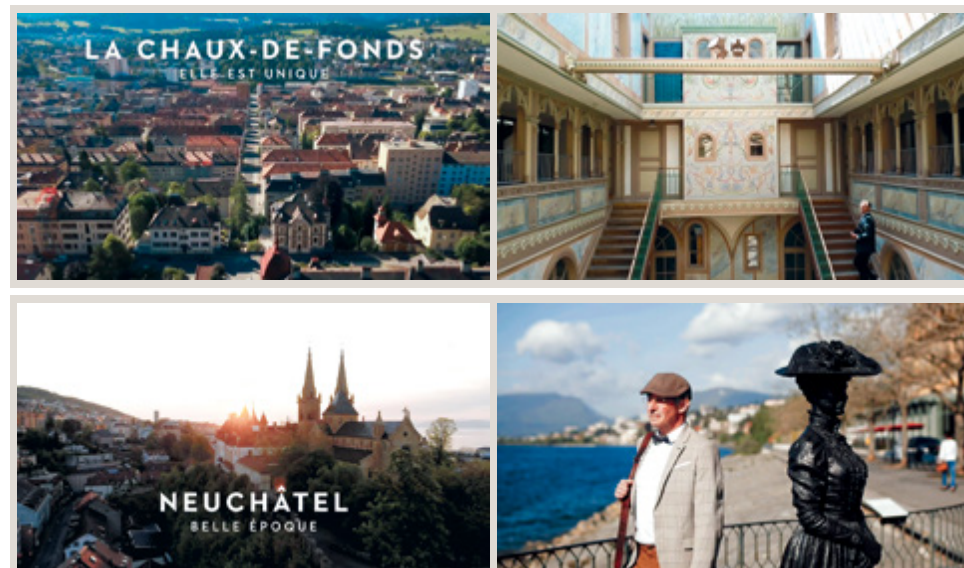
	janvier	février	mars	avril	mai	juin	juillet	août	septembre	octobre	novembre	décembre
<b>NOTORIÉTÉ</b>												
Diffusion campagne de notoriété					●	●	●					
Diffusion campagne «familles»					●	●	●					
Réseaux sociaux	●	●	●	●	●	●	●	●	●	●	●	●
<b>MICE (Meetings - Incentives - Conférences - Events)</b>												
Campagne incentive	●	●	●	●	●	●	●	●	●	●	●	●
Campagne congrès	●	●	●	●	●	●	●	●	●	●	●	●
<b>CHEVAL</b>												
Diffusion vidéo promotionnelle (web + cinéma)				●	●	●	●	●				
Campagne digitale				●	●	●	●	●				
<b>TRANSPORTS TOURISTIQUES</b>												
Salon FESPO Zurich	●											
Collaboration CFF & RailAway							●	●				
<b>VILLES ET MUSÉES</b>												
Diffusion de 8 différents clips «villes»				●	●	●	●					
<b>MOBILITÉ DOUCE</b>												
Action spéciale avec Suisse Tourisme France	●	●	●	●	●	●	●	●	●	●	●	●
Salon Lyon				●								
Salon Freiburg				●								
Brochure rando	●	●	●	●	●	●	●	●	●	●	●	●
Brochure cyclo	●	●	●	●	●	●	●	●	●	●	●	●
Balades ressourçantes	●	●	●	●	●	●	●	●	●	●	●	●
RP Suisse	●	●	●	●	●	●	●	●	●	●	●	●
IG SuisseMobile	●	●	●	●	●	●	●	●	●	●	●	●
<b>HORLOGERIE</b>												
Campagne dans la presse écrite et sur le web	●	●	●	●	●	●	●	●	●	●	●	●
<b>GASTRONOMIE</b>												
Agences RP	●	●	●	●	●	●	●	●	●	●	●	●
Annonces passeport gourmand	●	●	●	●	●	●	●	●	●	●	●	●
<b>AUTRES ACTIONS</b>												
Analyse et stratégie	●	●	●	●	●	●	●	●	●	●	●	●
Carte panoramique	●	●	●	●	●	●	●	●	●	●	●	●
Hébergements collectifs (pdf)	●	●	●	●	●	●	●	●	●	●	●	●
Casiers	●	●	●	●	●	●	●	●	●	●	●	●
Layout J3L / Charte graphique	●	●	●	●	●	●	●	●	●	●	●	●
Swiss camps	●	●	●	●	●	●	●	●	●	●	●	●
Campagne été Suisse Tourisme					●	●	●	●				
Mailinghouse	●	●	●	●	●	●	●	●	●	●	●	●
Grand Tour of Switzerland	●	●	●	●	●	●	●	●	●	●	●	●
Accueil presse	●	●	●	●	●	●	●	●	●	●	●	●

## Bilan marketing 2018

La communication marketing aura fait la part belle à la publicité programmatique. Cette technique, permettant de placer nos annonces dans les espaces publicitaires en ligne les plus adaptés, nous aura assuré d'atteindre une cible disponible et intéressée et d'optimiser l'utilisation de nos budgets. Ce procédé nous permet également de mesurer de manière précise le résultat de nos actions.

En 2018, la destination aura également misé sur la diffusion plus que sur la création, de manière à occuper un maximum de terrain sur les espaces média, notamment pour la campagne de notoriété qui a repris les visuels de l'année précédente.

Les différentes campagnes thématiques, fidèles au découpage du Masterplan, ont livré de bons résultats. La campagne «villes» a marqué les esprits au moyen de spots dédiés et a rencontré un écho très positif sur les réseaux sociaux.



L'horlogerie n'est pas en reste avec une large présence dans les médias suisses hautement qualitatifs, au moyen d'articles sponsorisés. A noter également que la gastronomie demeure extrêmement attractive aux yeux des journalistes que nous séduisons grâce à nos actions de RP. Pour ce qui est du travail média, l'accueil de l'émission «Echappées belles», avec plus d'un million de téléspectateurs de moyenne, est sans conteste un temps fort qui a marqué le premier semestre. Nos autres DAS (domaines d'activités stratégiques), quant à eux, ont une place de choix sur les salons touristiques en Suisse et à l'étranger, ainsi que dans des espaces de communication dédiés aux pendulaires, achetés grâce à un partenariat privilégié avec les CFF.

L'année 2018 a également été marquée par un intense travail sur le futur site internet, inauguré au printemps 2019.

**Le rapport d'activité 2018 complet de Jura & Trois-Lacs est à disposition sur demande**

# Bienvenue à bord!

Nous vous accueillons sur nos bateaux du 6 avril au 20 octobre en courses régulières, et toute l'année en croisières privées.

## NOUVEAUTÉS 2019 :

- Croisière du bateau à vapeur « Neuchâtel » à destination de Biènné chaque samedi du 25 mai au 28 septembre.
- Brochure horaire nouvelle formule avec index des courses par station et affiches spécifiques à chaque station.
- Caisses de jeux pour enfants sur tous les bateaux.
- Nouveau concept de soirées « Boat » avec notamment 4 croisières à thème.
- Nouveaux plats, nouveaux vins de la région, offre étendue de snacks, sandwichs et boissons chaudes et froides.



 **Navigation**  
Lacs de Neuchâtel et Morat SA  
*sur les Trois-Lacs / auf Drei-Seen*