

LA GRUYERE TOURISME

Reporting média 2018



RÉSUMÉ

2018 – Encore une excellente année au niveau de l'accueil des médias en Gruyère

- 67 voyages de presse en 2018, dont 24 accompagnés par La Gruyère Tourisme
- Plus de 144 journalistes et photographes
- 15 équipes TV
- De grands médias tels que TF1, RTL, Le Monde...



PROVENANCE DES MÉDIAS

Pays de provenance	Nombre de journalistes
Suisse	45
Allemagne	15
France	17
UK	2
Espagne	3
Bénélux	22
USA - Canada	13
Japon	3
Asie continentale	11
Europe de l'Est	8
Scandinavie	4
Australie	1
TOTAL	144

EXEMPLES DE PUBLICATIONS

Quotidiens

- L'Alsace, France, 295'000 lecteurs
<https://bit.ly/2y1PBhH>
- Zentralschweiz am Sonntag et Ostschweiz am Sonntag, Suisse
580'000 lecteurs, <https://bit.ly/2C2dIMM>



Un escalier en bois, un paysage, une femme, un bâtiment traditionnel de Gruyère.

Gruyère : un voyage haut en couleur

du sud du canton de Fribourg, au nord des Préalpes, le hameau médiéval de Gruyère séduit par son charme et son architecture pittoresque. Le ciel se décore avec des nuages et le paysage est à son apogée.

Bouger

Le Swiss Travel Pass

Sur certains sites, il est possible de réserver le Swiss Travel Pass. Ce passeport suisse permet de voyager librement dans tout le pays pendant une durée de 4, 8 ou 15 jours. Il est valable pour les voyageurs étrangers et les résidents étrangers. Le prix varie en fonction de la durée et du type de voyage. Pour plus d'informations, consultez le site www.swiss.ch.



Le hameau de Gruyère est un véritable joyau architectural. Ses maisons en bois et ses toits de tuiles rouges sont typiques de la région. Le village est entouré de montagnes majestueuses et offre une vue imprenable sur le lac de Neuchâtel.

Nie zu heiss für ein Fondue

Mittelschwere Die schweizerische Nationalbank für Agrarwirtschaften (NAB) hat die Schweizerische Eidgenossenschaft (SE) als Mitglied in die Eidgenossenschaft aufgenommen. Die NAB ist ein öffentlich-rechtliches Unternehmen, das die Interessen der Schweizer Landwirtschaft vertritt. Sie ist Mitglied der Eidgenossenschaft und hat die Aufgabe, die Schweizer Landwirtschaft zu unterstützen. Die NAB ist ein wichtiges Element der Schweizer Agrarwirtschaft und trägt zur Sicherung der Nahrungsmittelversorgung bei.







Canest de vin

Les canest de vin sont des récipients traditionnels utilisés pour transporter le vin. Ils sont fabriqués en bois et ont une forme caractéristique. Ils sont utilisés depuis des siècles et sont toujours populaires dans les régions viticoles. Ils sont pratiques et écologiques.

Le patrimoine Gruyère

Le patrimoine Gruyère est riche et diversifié. Il comprend des monuments historiques, des traditions locales et des paysages remarquables. Le village de Gruyère est un exemple parfait de l'architecture médiévale suisse. Les traditions locales, comme la fabrication du fromage, sont toujours vivantes et appréciées.



Un arc en pierre, une femme en costume traditionnel, un groupe de personnes, une femme en robe rouge.



EXEMPLES DE PUBLICATIONS

Magazines

- Schweizer Illustrierte Suisse, 580'000 lecteurs

<https://bit.ly/2NEeGn1>

TOURISME BULLE

NE PAYS MANQUER
Agenda 2018

Evénements bulles

- 5 mai au 19 septembre: Musée grandiose. C'est à la fois un site et une exposition la plus importante du monde.
- 7 juin 18ème de la musique
- Tous les jeudis de juillet et août: Marche historique qui est organisée dans une ambiance festive avec art-matiers musicales.
- 29 août au 19 septembre: Les Frenoumarias.
- 8 et 9 septembre: La Bénédiction.
- 18 octobre au 2 novembre: la Fête de la Saucisse dans le grand air.
- 30 novembre: La nuit des musées en Gruyère.

www.gruyere.ch

Le Grand Blaud en 1807. On y voit le fermier Biral à droite.

...reunions, discutent en faisant leurs achats. Jusqu'ici rien de bien remarquable... Mais une fois que cette place a longtemps accueilli un marché depuis le XI^e siècle? Ce fait plutôt rare... on me une fois, l'attaquent... des habitants à leurs tentes et leur mobilier. Une fois ce principal commerce... comme ça la visite avec une belle vue d'ensemble.

Bulle renard et ses amis
Ce bâtiment construit en 1707 était un important lieu de stockage des grains. A cette époque, la ville servait de véritable grenier à la France, vendant au... de la région. Bien évidemment alors que cette époque fait la promesse à être reconstruite après la terrible incendie de 1805 qui détruisit la ville dans sa totalité ou presque. Le 2 avril 1805, la ville brûla dans un incendie dévastateur par une accidentelle domestique (les feux allumés dans trois cheminées à l'époque). En quelques heures seulement, le vent aidant, le feu se propagea et atteignit tout ce qui se trouvait devant la ville... de la région. Parmi les maisons les plus célèbres de la ville furent construites entre 1720 et 1740, devant lequel se tenaient des distributions importantes. Il est remplacé en 2004 par un nouveau.

Ville de Maîtres et restaurants
Après la visite guidée riche en anecdotes intéressantes, il est temps de se plonger dans une autre tradition vivante: l'apéro. On me en ville la brasserie du Maître



Über den Röstigraben

Warum in die Ferne schweifen? Auf der GRAND TOUR OF SWITZERLAND erkundet man die Heimat auf einer speziell ausgeschilderten Route. Und kann dabei jede Menge erleben. Familie Harsch hats in der Region Freiburg ausprobiert.

in Zusammenarbeit mit

TEST SWISS CASHEW

Der Cashew

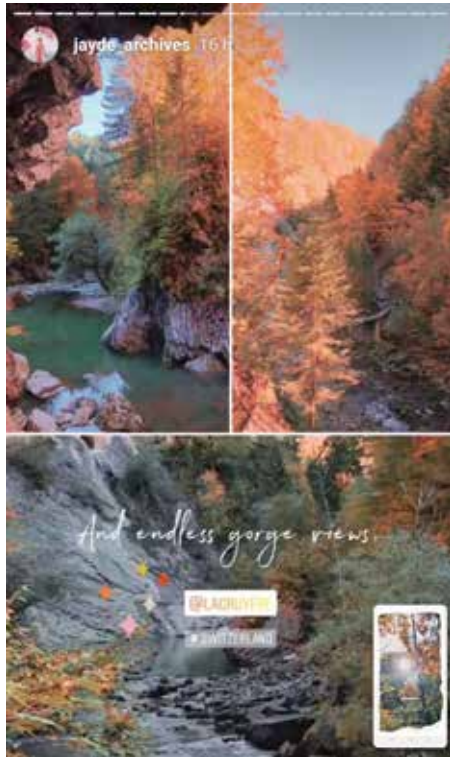
Es gibt Tage, an denen man sich nicht vorstellen kann, wie gut es ist, eine kleine Menge an Nüssen zu probieren. Die Cashew-Nüsse sind ein Beispiel dafür. Sie sind nicht nur gesund, sondern auch sehr lecker. In der Schweiz sind sie noch nicht so bekannt wie in anderen Ländern. Das ist schade, denn sie sind ein wahrer Genuss. Die Cashew-Nüsse sind ein hervorragendes Protein und enthalten viele gesunde Fette. Sie sind auch sehr leicht zu verarbeiten und können in vielen verschiedenen Gerichten verwendet werden. Probieren Sie sie doch einmal und Sie werden sehen, warum sie so beliebt sind.

Coopération, Suisse
669'000 lecteurs

<https://bit.ly/2EyVZwI>

EXEMPLES DE PUBLICATIONS

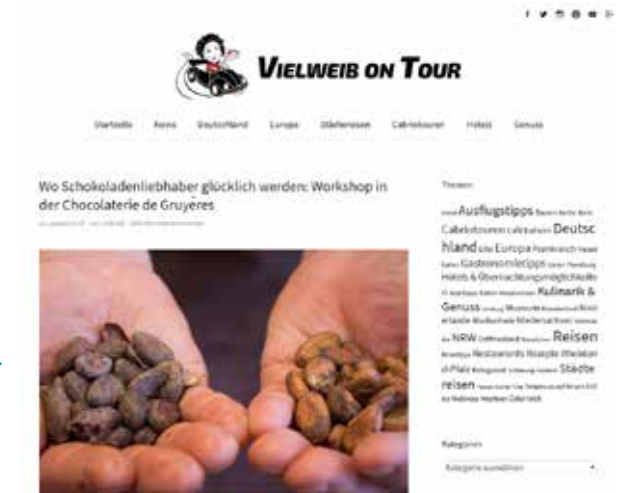
Sites internet – blogs – réseaux sociaux



Skipass.fr, France
3 millions de visiteurs par mois
<https://bit.ly/2TbE7Cp>

jayde_archives, Suisse
61'000 followers sur Instagram
<https://bit.ly/2GY3Tn2>

Vielweiss.de
200'000 visiteurs par année
<https://bit.ly/2XDcuRh>



EXEMPLES DE PUBLICATIONS

TV

- TF1, journal de 13h, France, environ 5,3 millions de téléspectateurs

<https://bit.ly/2tPWtK5>

- RTS «La folle échappée», Suisse, environ 100'000 téléspectateurs

<https://bit.ly/2ELoBUI>



CONCLUSION

- Cette activité marketing constitue l'un des piliers des activités de promotion de La Gruyère Tourisme. En effet, le nombre de **contacts touchés est estimé à plus de 56 millions** et dépasse de loin les actions de publicité que nous sommes en mesure de mener aujourd'hui.
- De plus, ces supports de communication ont pour la plupart une crédibilité importante et font l'objet d'une analyse de la part de La Gruyère Tourisme. Les médias sont cités par les clients parmi les premiers canaux de décision dans le choix de leur destination de vacances.





MERCI

**à tous nos partenaires
pour leur accueil et leur
précieuse collaboration.**

**Plus d'informations:
Guillaume Schneuwly
Responsable marketing
marketing@la-gruyere.ch**

