

RÈGLES

Repère les postes à l'aide du carnet de route et des photos qui se trouvent au verso de ce document.

Grâce à la photo, tu trouveras le poste correspondant qui se situe à proximité de l'endroit indiqué. Certains sont mieux cachés que d'autres... à toi d'ouvrir l'œil !

Une fois que tu as trouvé le poste, lis attentivement la question et coche la bonne réponse dans ce carnet, fais de même pour les autres panneaux.

Puis, ajoute tes coordonnées et ramène ton bulletin à l'Office du Tourisme de Villars pour le faire valider. Attention, seuls les bulletins entièrement remplis avec toutes les bonnes réponses pourront être pris en compte pour le tirage au sort final.

RULES

Locate the stations using the route book and the photos on the back of this document.

Use the photo to find the corresponding post near the location indicated. Some are better hidden than others... so keep your eyes peeled !

Once you've found the post, read the question carefully and tick the right answer in this booklet. Do the same for the other signs.

Then add your contact details and return your form to the Villars Tourist Office to have it validated.

Please note : only ballot papers completed in full with all the correct answers will be taken into account for the final draw.

TIRAGE AU SORT / PRIZE DRAW

Tente ta chance pour gagner de magnifiques prix offerts par les partenaires de l'Office du Tourisme de Villars lors du tirage au sort qui aura lieu à la fin de la saison. Les gagnants seront avertis personnellement par courrier. Bonne chance !

Try your luck and win some fantastic prizes donated by the partners of the Villars Tourist Office in a draw to be held at the end of the season. Winners will be notified personally by post. We wish you good luck!

TES COORDONNÉES / YOUR CONTACT INFORMATION

NOM / LAST NAME :

PRÉNOM / FIRST NAME :

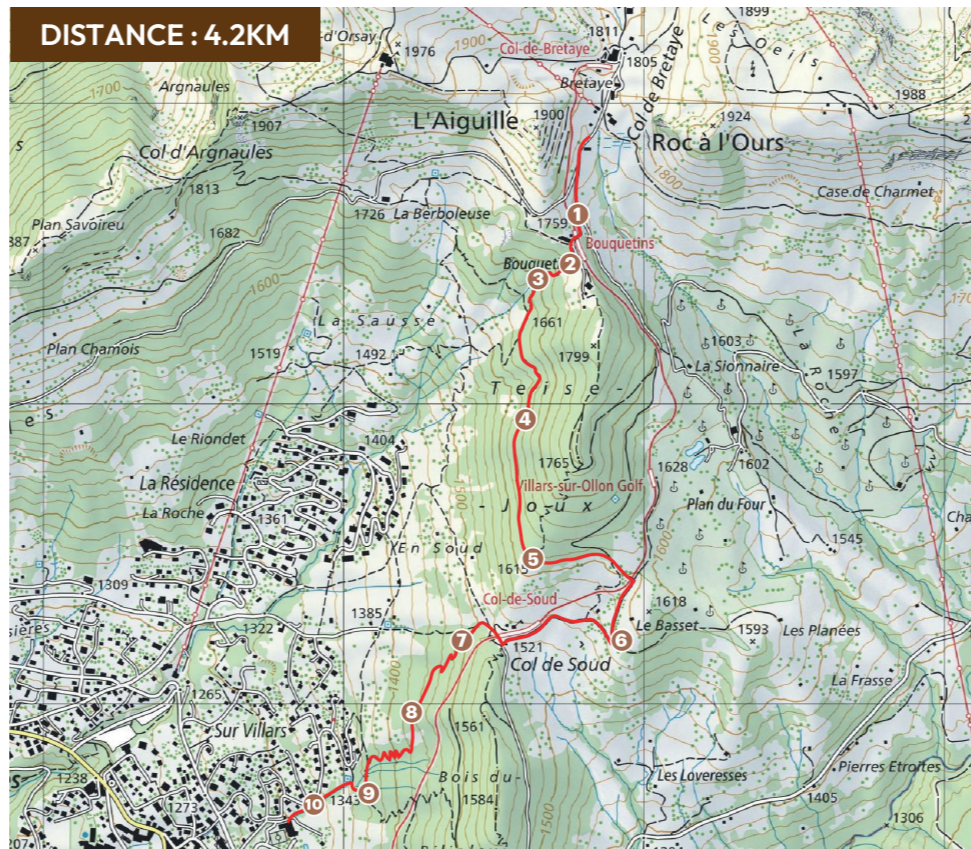
ADRESSE / ADDRESS :

NPA - LOCALITÉ / POSTCODE - CITY :

PAYS / COUNTRY :

E-MAIL :

*Une seule participation par personne est autorisée. Un seul lot par personne peut être gagné.
*Only one participation per person is permitted. Only one prize per person may be won.



Tu as terminé cette chasse au trésor ? Bravo ! Rendez-vous à l'Office du Tourisme pour déposer ton bulletin et récupérer ta récompense. Profite-en pour découvrir les autres chasses au trésor de l'été.

Have you finished this treasure hunt? Well done! Go to the Tourist Office to hand in your form and collect your reward. Take the opportunity to discover the other summer treasure hunts.

Mot aux parents : cette chasse au trésor est faite pour vos enfants et possède plein d'indices pour les aider. Laissez-les y jouer sans leur souffler les réponses !

A word to parents : this treasure hunt is made for your children and is full of clues to help them. Let them play without telling them the answers!

CHASSE AU TRÉSOR ESTIVALE SUMMER TREASURE HUNT

À LA RENCONTRE DU HÉRISSON

MEET THE HEDGEHOG

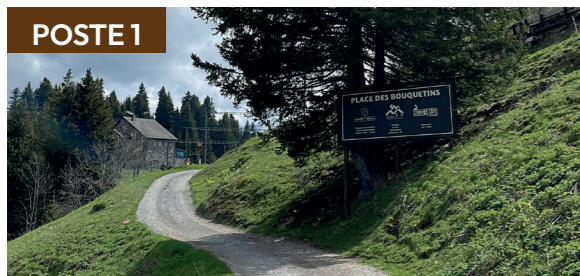
8-12 ANS / YEARS

PARS À L'AVENTURE AVEC
LA PETITE SALAMANDRE ET DÉCOUVRE
DE NOMBREUSES INFORMATIONS SUR LE
HÉRISSON !

GO ON AN ADVENTURE WITH
THE PETITE SALAMANDRE
AND FIND OUT ALL
ABOUT THE HEDGEHOG!



POSTE 1



Depuis Bretaye, suis le chemin qui descend sur Villars. En arrivant à la deuxième intersection, tu trouveras le 1^{er} poste sur le chemin montant en direction de la place des Bouquetins.

From Bretaye, follow the path down to Villars. When you reach the second intersection, you will find the first station on the path leading up to the Place des Bouquetins.

POSTE 2



Continue la route montante, puis croise les voies du train. De là, prends le sentier qui descend sur Villars. Entre dans le bosquet et avant d'arriver à la passerelle en bois, le panneau se trouve sur un sapin.

Continue uphill, then cross the train tracks. From here, take the path down to Villars. Enter the grove, and the panel will be on a fir tree before you reach the wooden footbridge.

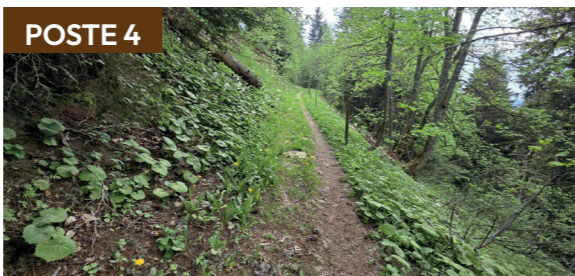
POSTE 3



Poursuis le sentier, descends quelques escaliers et tu trouveras un arbre marqué de peinture jaune et noir. Le poste est à proximité.

Continue on the path, go down a few steps and find a tree marked with yellow and black paint. The station will be nearby.

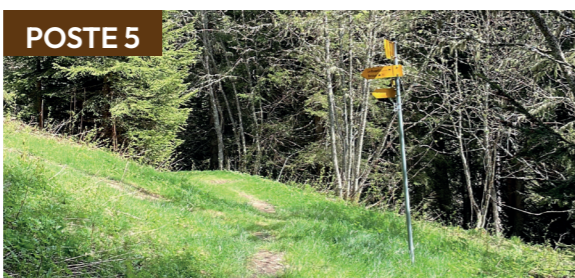
POSTE 4



Prends le sentier à plat en direction du Col de Soud. Puis, 100 mètres après les rochers qui se dressent sur ta gauche, tu trouveras ton poste dans une sorte de décor penché.

Take the flat path towards the Col de Soud. Then, 100 metres after the rocks rising on your left, you will find your station on somewhat sloping terrain.

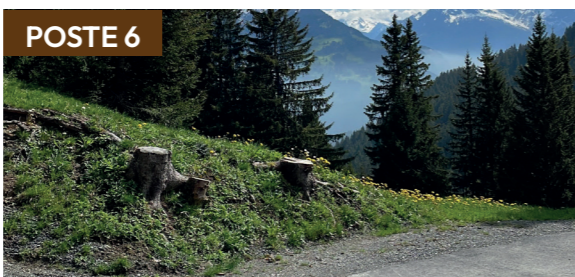
POSTE 5



En continuant le sentier dans la forêt, tu vas apercevoir un panneau de randonnée. Continue en direction du Col de Soud. Le poste 5 se trouve à proximité.

Following the path through the forest, you will see a hiking signpost. Continue towards the Col de Soud. Station 5 will be nearby.

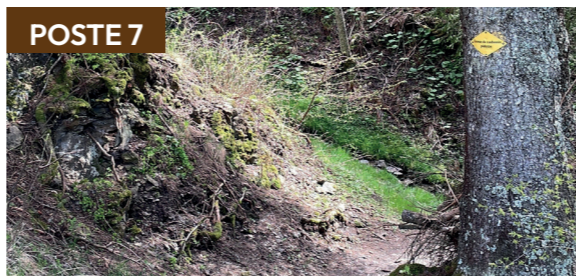
POSTE 6



Une fois sortis de la forêt, continue le chemin jusqu'à la route goudronnée. Descends et traverse les rails du train. Continue à marcher sur cette même route en direction du Col de Soud. En descendant, tu trouveras ton prochain poste sur une poutre à ta gauche.

Once out of the forest, continue on the path until you reach the paved road. Go downhill and cross the train tracks. Continue walking along this same road towards the Col de Soud. As you descend, you will find your next station on a beam to your left.

POSTE 7



Continue ta route jusqu'à arriver devant l'Auberge du Col de Soud. De là, pars à droite afin de passer sous le tunnel et ensuite prends le sentier qui se trouve sur ta gauche. Au début de celui-ci, tu trouveras un arbre portant une plaquette « chemin de randonnée pédestre ». Le poste 7 se trouve à proximité sur la gauche.

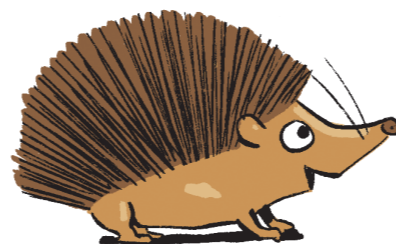
Continue on your way until you reach the Auberge du Col de Soud. From here, turn right to go through the underpass and then take the path on your left. At its start, you will see a tree with a « chemin de randonnée pédestre » (footpath) sign. Station 7 will be nearby on the left.

POSTE 8



Prends le sentier de gauche qui va en direction du « Domaine de la Forêt ». Traverse le petit ruisseau, puis, continue le chemin. Le poste se trouve juste avant la passerelle en bois.

Take the left path that leads to the « Domaine de la Forêt ». Cross the small stream and continue on your way. The station will be just before the wooden footbridge.



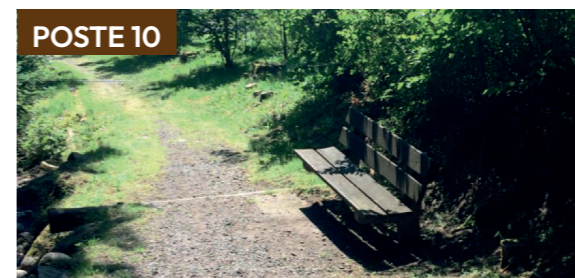
POSTE 9



En descendant le sentier en direction de Villars, le poste est sur une petite place de pique-nique.

The station will be in a small picnic area as you descend the path towards Villars.

POSTE 10



Continue ta marche en descendant les escaliers dans la direction de Villars. Dans la descente, ton dernier poste se trouvera au dos d'un lieu de repos.

Profite de cet endroit pour entrer tes coordonnées au dos de cette feuille à remettre à l'Office du Tourisme de Villars.

Continue your walk down the stairs towards Villars. On the way down, your last station will be at the back of a rest area.

Take the opportunity to enter your details on the back of this sheet to be returned to the Villars Tourist Office.



Illustrations :
Emilie Vanvolsem - Petite Salamandre

 salamandre

EN CADEAU!
Un numéro offert*
avec le code
OTVILLARS23



Nos revues 100% nature,
un cadeau qui dure toute l'année!

Abonnements dès 47 CHF/an salamandre.org/otvillars

RÉPONSES / ANSWERS

QUESTION 1: A B C

QUESTION 2: A B C

QUESTION 3: A B C

QUESTION 4: A B C

QUESTION 5: A B C

QUESTION 6: A B C

QUESTION 7: A B C

QUESTION 8: A B C

QUESTION 9: A B C

QUESTION 10: A B C