



Association Touristique Aigle - Leysin - Col des Mosses

RAPPORT DE GESTION 2021



CONTENU

1 MOT DU DIRECTEUR & DU PRÉSIDENT

3 ACCUEIL & INFORMATION

7 PRODUITS & OFFRES

13 MARKETING & COMMUNICATION

21 ANIMATIONS & ÉVÉNEMENTS

23 FINANCES

29 RESSOURCES HUMAINES

31 REMERCIEMENTS

MOT DU DIRECTEUR & DU PRÉSIDENT

L'année 2021 a été rythmée par les aléas sanitaires liés à la pandémie et nous a contraints une nouvelle fois à faire preuve d'adaptation et de résilience. Entre fermetures de restaurants, entrée en vigueur du passeport COVID et autres restrictions, l'année écoulée fût, vous en conviendrez, encore compliquée à gérer. La grande majorité des secteurs ont été impactés et le milieu touristique n'a pas échappé à la règle. Le manque de perspectives donné par le Conseil fédéral et les différentes restrictions nous ont forcés à annuler divers événements, pour la deuxième année consécutive. Heureusement, notre concept de galerie d'art en plein air "Ailyos Art Nature" a pu, une fois de plus, apporter son lot de découvertes et d'émotions au travers des différents lieux de notre axe et hors des contraintes en vigueur. Nous avons aussi eu de belles vitrines dans la région, avec notamment les différentes courses freestyle de l'hiver, la compétition VTT de l'été, le Village Alpin du Goût et le Prix Suisse de l'Oenotourisme.

La gouvernance de notre Association évolue encore et un travail de fond est en cours pour donner une nouvelle dynamique et renforcer l'aspect stratégique. Un certain nombre de responsabilités ont été adaptées avec un effort particulier sur le digital, la communication et les événements. La vision générale est le renfort de la collaboration et des flux d'informations entre nos trois sites. Nous travaillons sur le développement d'offres pour la région, dans une optique de valorisation et de promotion des acteurs touristiques. Le lien direct avec le client reste essentiel et nous visons la consolidation de nos procédures et des plans de formation pour notre personnel d'accueil afin d'assurer une amélioration continue de ces prestations essentielles.

En perpétuelle mutation, l'industrie touristique évolue dans un contexte extrêmement concurrentiel. Pour rester dans la course, il est indispensable de comprendre les attentes des clients et d'y répondre aussi bien par l'amélioration de l'offre existante qu'en développant de nouveaux produits et services, une démarche qui implique des collaborations privilégiées entre l'ATALC et les partenaires de la région. Partage de synergies et de compétences, valorisation de données, travail de marchés ciblés et besoins technologiques ultra performants, sont autant d'enjeux qui nous motivent.

Pour mener à bien les missions qui incombent à notre Association, nous avons la chance de pouvoir compter sur une équipe soudée, enthousiaste et professionnelle qui met toute son énergie au service des visiteurs et des partenaires. Nous tenons à les remercier chaleureusement pour leur travail ! J'espère que 2022 soit une année plus sereine et que l'ATALC puisse reprendre le fil de ses activités tout en conservant la créativité, la réactivité et la résilience renforcées durant l'année écoulée. Nous profitons également de l'occasion pour vous remercier de l'intérêt que vous portez à notre Association et à ses projets tout au long de l'année. Nous nous réjouissons d'avoir l'occasion d'en discuter avec vous et nous vous souhaitons encore, Madame, Monsieur, Chers Membres, Chers Amis, une année touristique 2022 pleine de réussites !

Pour terminer, ne l'oublions pas, le tourisme, la qualité de l'accueil et de nos prestations nous concernent tous et tous les jours. Soyons unis et solidaires, chaque maillon de la chaîne compte pour valoriser et soigner les nombreux atouts de nos magnifiques destinations !

Patrick Bürgin, Directeur

Marc Buntschu, Président



ACCUEIL & INFORMATION



Vue estivale depuis l'hôtel Central Résidence & Spa | Visualps

Les Mosses

Un hiver 2020-21 qui s'annonçait compliqué mais qui au final s'est très bien déroulé. Au début de l'hiver, la nouvelle vague du Covid est élevée. Les restaurants, les commerces non-essentiels, et les activités sont fermés. Les rassemblements de plus de 5 personnes sont interdits. Tous les partenaires attendent impatiemment de savoir si le Conseil fédéral va autoriser l'ouverture des remontées mécaniques. Le verdict tombe, la Suisse est un des seuls pays en Europe à autoriser le ski. L'hiver commence donc le 10.12.20 avec l'ouverture du domaine nordique avec une boucle de 1,5 km tracée à Pra Cornet, suivi de l'ouverture du domaine skiable le 19.12.20. L'hiver connaît un très bel enneigement par rapport aux autres années ainsi qu'une bonne fréquentation malgré le manque d'animations et d'événements. Le ski de fond connaît une des meilleures années au niveau des ventes de vignettes. Le Covid se calme au printemps et nous pouvons partir sur un été presque normal. En juin, la station se voit séparée de son unique bancomat Raiffeisen, ce qui a engendré plus de retraits d'argent au guichet de notre office du tourisme, qui accepte les retraits avec la PostCard uniquement. Le marché bat son plein mais avec seulement le 50% des stands. L'automne connaît quant à lui une nouvelle vague de Covid et les restrictions se renforcent. Le bureau a été fermé les dimanches entre le 10 et le 24 janvier suite aux restrictions du Conseil fédéral, période durant laquelle nous avons gardé une présence téléphonique. Les horaires sont restés normaux le reste de l'hiver.

Nouveautés :

- Engagement de Tourist Angels (Michel Traber et Bernard Annen) pour la saison hivernale
- Mise en place d'une ludothèque

Leysin

Dès le début de l'année 2021, Leysin Tourisme est resté ouvert au public. Cependant les horaires ont dû être adaptés à chaque fois que les mesures sanitaires l'exigeaient. Le personnel administratif faisait régulièrement du télétravail et un tournus au desk a été maintenu.

En avril 2021, Leysin Tourisme est devenu le point de vente pour les cartes CFF, auparavant gérées par la commune. Ce service est fortement apprécié par les hôtes et les habitants et rencontre un grand succès. Les horaires d'ouverture 7/7j et non-stop de l'office du tourisme y sont sûrement pour quelque chose.

Au mois d'août, Leysin Tourisme a été mandaté pour organiser et chapeauter une enquête sur la mobilité visant à mieux connaître les besoins en mobilité de la commune de Leysin. Sur une période de 2 semaines impliquant une douzaine d'intervenants, les utilisateurs du train Aigle-Leysin ainsi que les touristes présents dans le village ont répondu anonymement à des formulaires.

Aigle

Malgré les aléas de la pandémie, Aigle Tourisme a pu assurer une ouverture constante durant toute l'année 2021; les horaires du samedi ont été élargis de surcroit.

La vie ayant repris ses droits, nous avons étoffé notre palette d'animations estivales représentant pas moins de neuf activités proposées aux hôtes et habitants. Nous avons assuré plusieurs billetteries de spectacles dont celle de Sektor1 qui a connu un franc succès. La première édition du Marché de Noël, qui a égayé la place du Marché en fin d'année, a également été mise sur pied. De nombreux supports ont subi un lifting bienvenu, entre autres notre plan promenades, le guide touristique de l'axe, ainsi que la création d'un plan vélo.

En parallèle, nous assumons nos mandats avec le Château d'Aigle, les Vins du Chablais vaudois et le Groupement de promotion des Vins d'Aigle, notamment en ce qui concerne la gestion du Quart d'Heure, et la Commune d'Aigle en assurant l'accueil des visiteurs de l'Espace Graffenried.

Rôles spécifiques



Accueil, vente et réservations pour les Centres Sportifs
Gestion des cartes journalières CFF



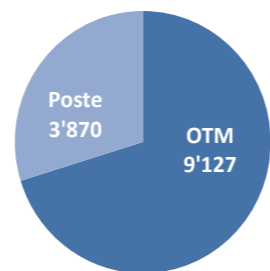
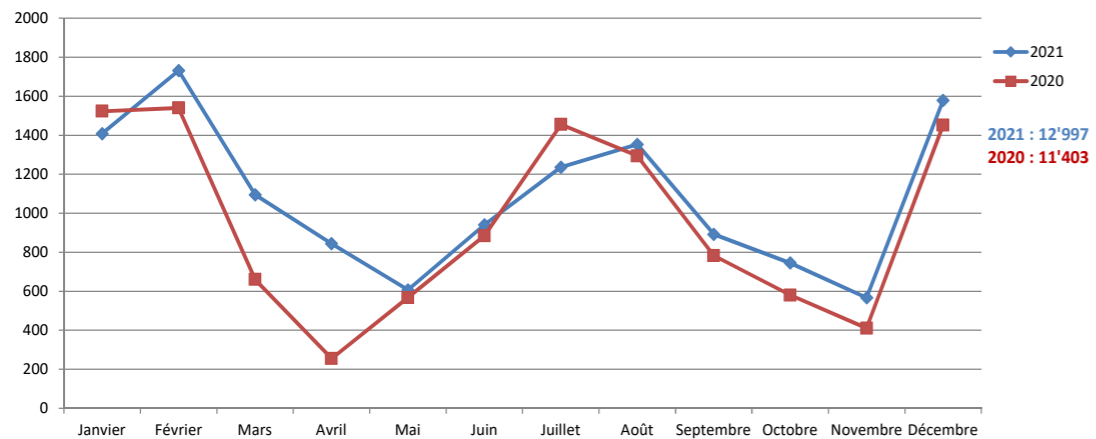
Gestion du Quart d'Heure
Accueil Espace Graffenried
Secrétariat Groupement pour la Promotion des Vins d'Aigle



Service postal
Centrale de réservation

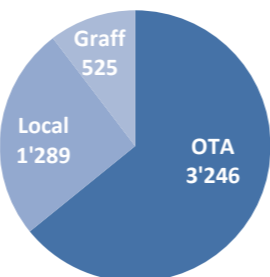
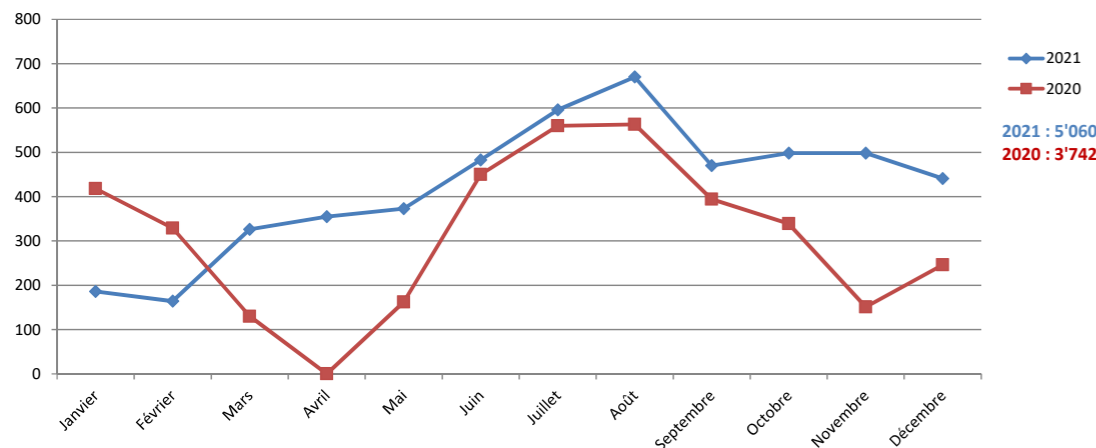
Statistiques de fréquentation - OT Les Mosses

1^{er} janvier - 31 décembre 2021 (tél. + guichet)



Statistiques de fréquentation - OT Aigle

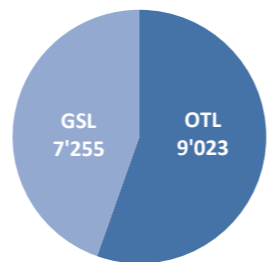
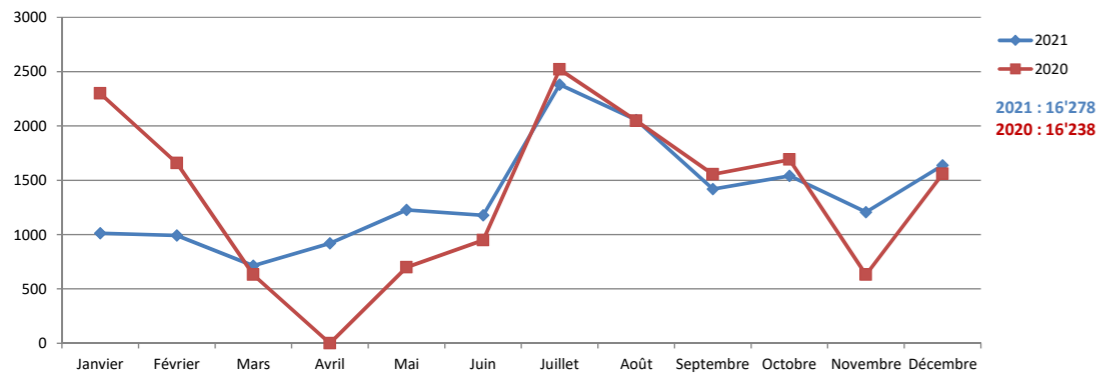
1^{er} janvier - 31 décembre 2021 (tél. + guichet)



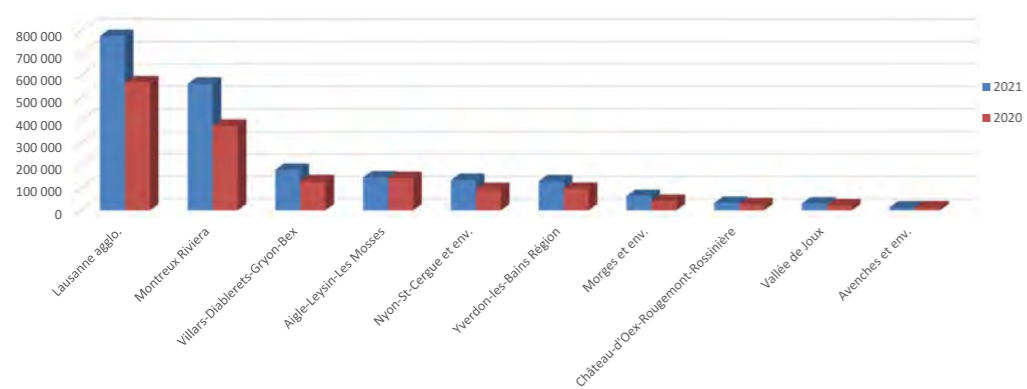
*Les statistiques de 2020 n'incluaient pas la clientèle Graffenried.

Statistiques de fréquentation OT Leysin

1^{er} janvier - 31 décembre 2021 (tél. + guichet)



Nbre de nuitées par destination VD



Paysage au soleil couchant Leysin | Jeremy Blatti

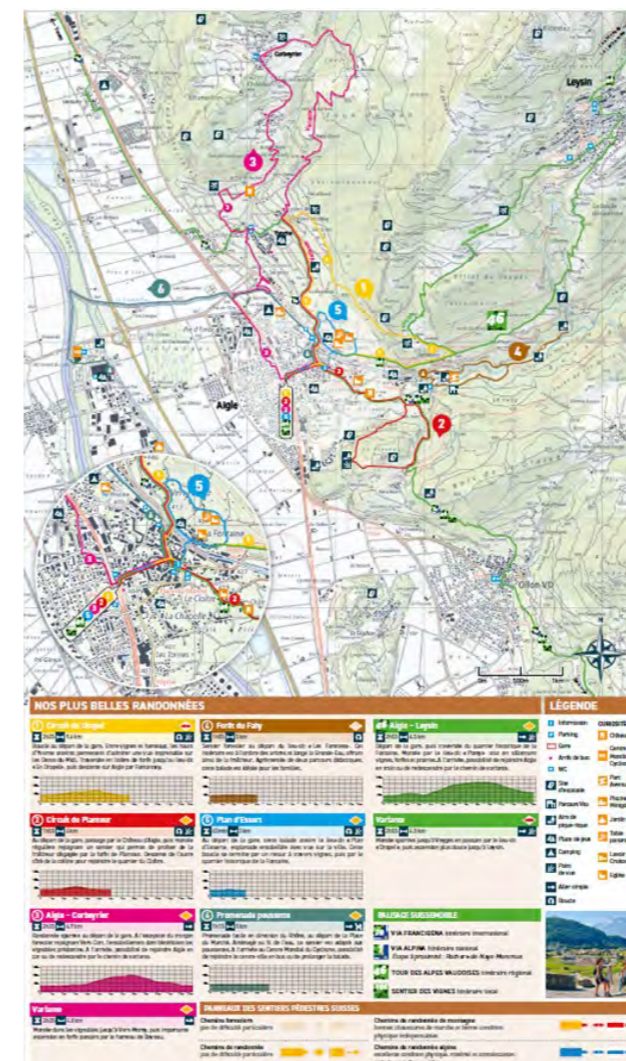
PRODUITS & OFFRES



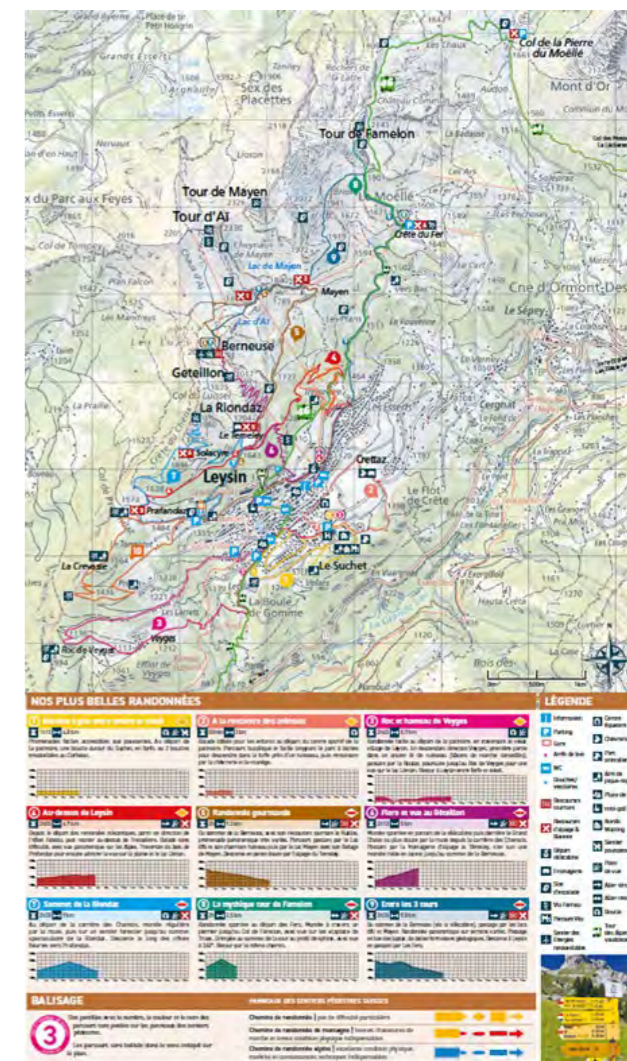
Château d'Aigle | Visualps

BROCHURES

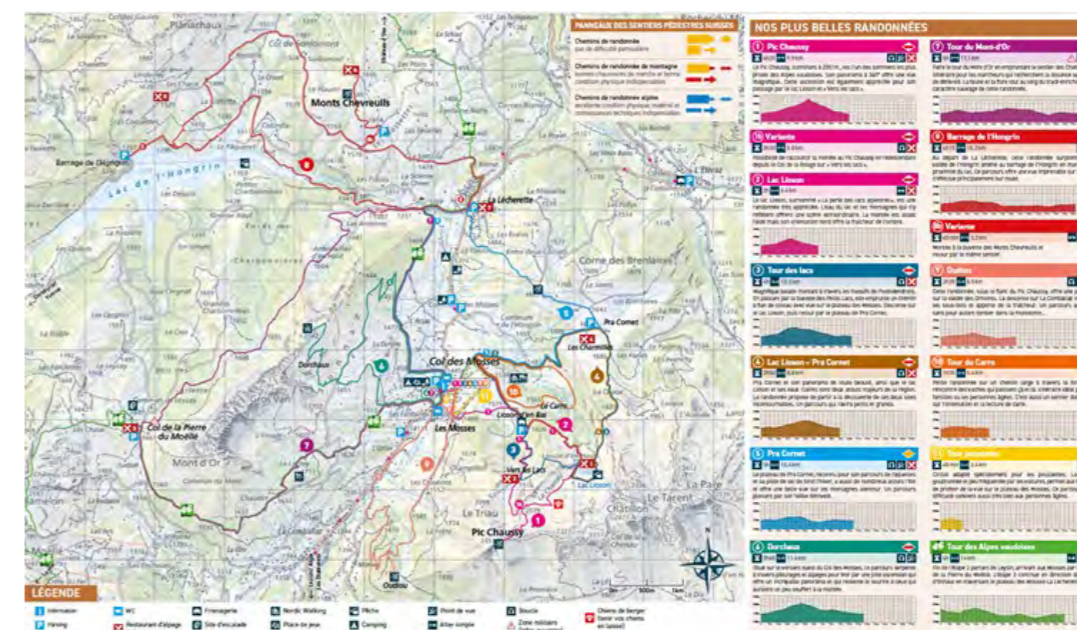
Tous les plans de randonnées, de vélo et VTT ont désormais été uniformisés. C'est-à-dire, tous ont un fond de carte topographique de l'Office fédéral de topographie. Ces plans ont reçu un bon retour de la part des visiteurs car plus précis. Les plans papiers sont toujours très demandés malgré les applications mobiles pour la randonnée.



Plan randos Aigle



Plan randos Leysin



Plan randos Les Mosses

Chiffres clés



45 pistes de ski alpin



14 parcours raquettes



6 traces de ski de fond



5 randonnées piétonnes hivernales



28 randonnées estivales



5 parcours vélo



8 parcours VTT



3 pistes downhill

Plan topographique MPA

La carte topographique au 1:25'000 a été remise à jour et imprimée à 10'000 exemplaires. L'ancienne carte datait de 2011 et nécessitait d'actualiser certains chemins nouvellement apparus ou supprimés. Cette carte était en rupture de stock chez nous ainsi que chez l'éditeur depuis la fin de l'été 2019 et est très demandée dans les trois offices durant l'été. L'aide des baliseurs et de Vaud Rando a permis de sortir la carte pour le printemps 2020 et était donc disponible pour les randonneurs en été.



Plan de ville et villages

Les plans des villages de Leysin et des Mosses ainsi que leur plan de région au verso sont fort pratiques et très demandés. Ceux-ci ont été recommandés, tout comme le plan de la ville d'Aigle.

Le Guide

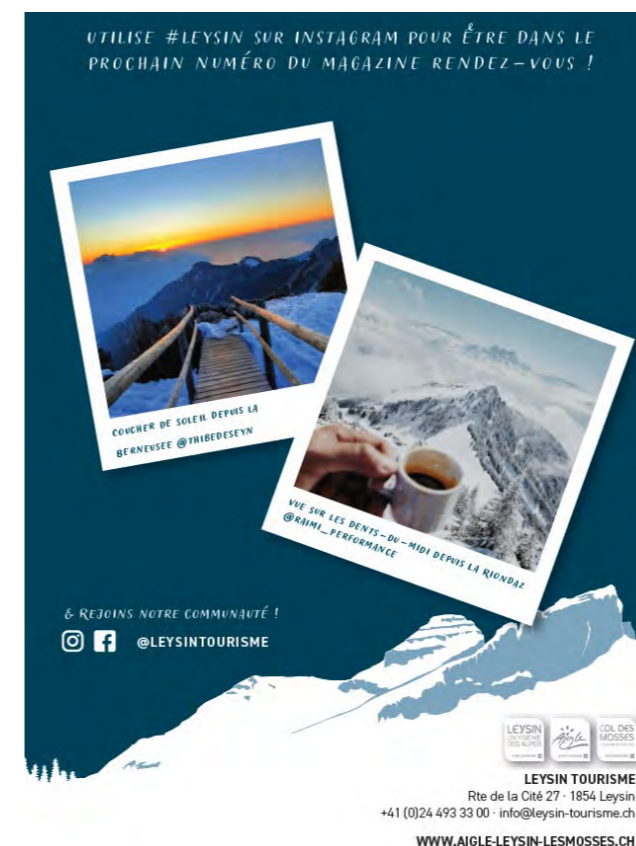
La nouveauté de cette année : LE GUIDE. Une brochure qui regroupe le Guide des Expériences, Art de Vivre et les hébergements. Le Guide est donc la brochure de référence pour toute l'année 2022 car elle comporte les activités, restaurants et hébergements des 4 saisons. Cette nouvelle brochure se veut également être une solution marketing. En effet, que le client recherche des activités, une bonne table ou un logement, une seule brochure lui est remise et lui présente l'entier de l'offre touristique régionale pour toute l'année.



Le Guide 2021 - 2022

Rendez-vous

Le magazine des animations et événements RENDEZ-VOUS a repris son rythme de croisière et a été imprimé la majorité de l'année 2021. Une nouvelle page de fin a été imaginée afin de mettre en avant les réseaux sociaux et impliquer les hôtes pour un petit concours photo.



OFFRES

Hiver 2020 - 2021

L'offre **Winter Escapade** a pu enfin voir le jour dans sa version hivernale. Plusieurs réservations ont été effectuées tôt, en novembre. Malheureusement, l'offre a dû être stoppée à cause de la fermeture des restaurants dès le 4 janvier 2021. 16 réservations ont été faites, dont 6 ont dû être annulées car avaient lieu après le 4 janvier et ne pouvaient donc pas bénéficier du repas au Kuklos.

La nouvelle offre **Raqu'n'Cheese**, en collaboration avec Pays-d'Enhaut Région, comprenait la location des raquettes et une fondue dans une buvette d'altitude à choix. Comme les buvettes étaient aussi concernées par les restrictions sanitaires, elles ont fermé le 4 janvier 2021. La fondue a alors été remplacée par un panier pique-nique de produits du terroir. Malgré l'alternative, l'offre n'a pas rencontré beaucoup de succès, les gens préférant se restaurer au chaud. Il y a eu 4 réservations, dont une seule avec la fondue (avant le 4 janvier 2021).

Les offres de **biathlon** ont quant à elles bien marché. 35 personnes, pour 11 réservations, ont profité des précieux conseils de Gilbert Gonet, moniteur. Parmi les variantes, il y avait l'initiation au biathlon, l'initiation au biathlon en famille ou ambition biathlon. Il y avait aussi la possibilité d'ajouter la location du matériel ou une fondue au Relais Alpin en option. Les initiations consistent en une explication du sport et de ses origines, la pratique du ski de fond, une introduction au tir à la carabine laser et se termine par une petite course entre les participants. Ambition biathlon donne l'occasion de se perfectionner au tir à la carabine à air comprimé sous les conseils avisés du moniteur.



Été 2021

Pour sa deuxième édition, l'offre **Summer Escapade** a reçu moins de réservations qu'en 2019 où elle avait rencontré un franc succès, c'est-à-dire 21 réservations contre 85 en 2019, pour 46 personnes au total.

Malgré une météo pas très encline aux grillades durant l'été 2021, la nouvelle offre **Grillades au coucher du soleil**, qui inclut tous les ingrédients pour une grillade ainsi qu'un petit gril, a tout de même reçu 14 réservations pour 57 personnes. L'offre ainsi que les paniers grillades ont été bien appréciés.

L'offre **Lioson Escapade**, qui comprend la visite de la fromagerie du Lioson d'en-Bas et le repas au restaurant du lac Lioson, a eu lieu pour la deuxième année. Elle a rencontré moins de succès qu'en 2020, peut-être à cause de la météo pas très clémente. Il y a eu 7 réservations pour 40 personnes.

Les trois offres d'**Ailyos Art Nature** n'ont malheureusement pas rencontré de succès, peut-être car celles-ci ont été mises en place sur le tard avec un tarif tout de même élevé. Une seule personne a profité de l'offre Ailyos à Leysin. Les promotions d'automne des offres à -50% n'ont pas non plus aidé les réservations.



Pour conclure, les offres hivernales ont été stoppées dans leur élan, malgré un bon début de réservations anticipées dès le mois de novembre, pour cause de fermeture des restaurants, ce qui a entraîné l'interruption (Winter Escapade) ou la modification (Raqu'n'Cheese) des offres. La météo n'a pas été favorable pour les offres estivales, un temps pluvieux et l'absence de grandes chaleurs n'ont pas motivé les hôtes à venir chercher l'air frais de la montagne.

MARKETING & COMMUNICATION

Le département marketing de l'ATALC a pour objectif d'assurer une promotion et une communication régionales alors qu'en parallèle des campagnes d'envergure nationale sont mises en œuvre par la Communauté d'Intérêt Touristique des Alpes Vaudoises (CITAV) en collaboration avec Suisse Tourisme et Vaud Promotion.

L'ATALC fait ainsi la promotion des offres touristiques, des événements et animations et de ses destinations de manière générale. Elle soutient également les partenaires dans la communication de leurs manifestations et la vente de leurs produits touristiques.

Ainsi, le département a différents pôles d'action :

- Digital : Site Internet, réseaux sociaux, écrans
- Print : Publicités et supports promotionnels
- Sponsoring : Athlètes, clubs sportifs et manifestations régionales
- Média : Communiqués de presse, conférences de presse et visites de presse
- Contenu : Production de photos et vidéos
- Goodies : Matériel publicitaire
- Mandats : Gestion du marketing de la Communauté Interprofessionnelle des Vins du Chablais Vaudois (CIVCV), du Château d'Aigle et du Groupement de la promotion des Vins d'Aigle

CAMPAGNES PUBLICITAIRES

À travers différents supports et types de médias, l'ATALC a mis en place plusieurs campagnes publicitaires destinées à promouvoir les destinations dans le cadre d'une communication régionale.

Des campagnes de communication ont été réalisées pour les produits internes à l'ATALC, pour des manifestations organisées par nos partenaires ainsi que pour les mandataires.

Campagnes internes

Afin de promouvoir ses destinations et produits internes, l'ATALC a mis en place différentes campagnes:

- Saison d'été* Promotion des destinations
- Saison d'hiver* Promotion des destinations
- Offres par saison* Promotion des offres touristiques créées par l'ATALC
- Animations* Promotion des programmes d'animations organisées par l'ATALC
- AILYOS Art Nature* Promotion de l'événement organisé par l'ATALC

Campagnes externes

Afin de soutenir les partenaires touristiques, l'ATALC a également mis en place deux campagnes de communication :

- *Leysin Unchained* : manifestation organisée par l'association Leysin Freestyle Events dont l'ATALC est membre.
- *Leysin Village Alpin du Goût* : manifestation pour laquelle l'ATALC fait partie du comité d'organisation.



Leysin Unchained



Campagne hivernale Les Mosses

Mandats

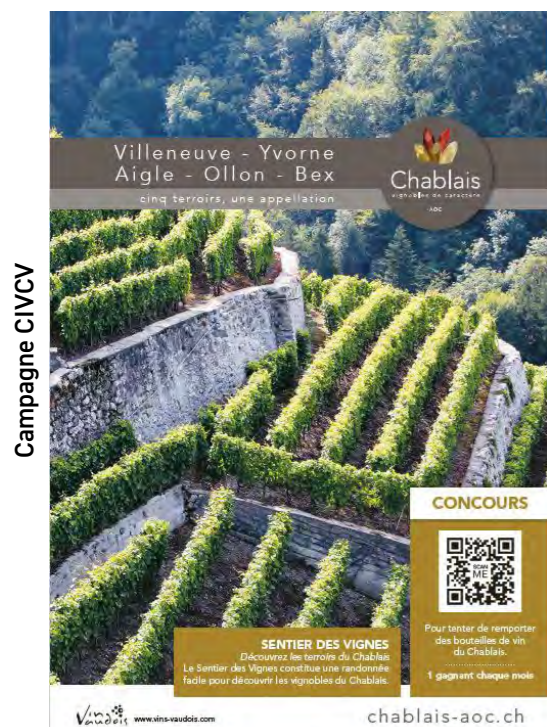
L'ATALC détient également trois mandats pour la gestion du marketing de prestataires touristiques :

- La Communauté Interprofessionnelle des Vins du Chablais Vaudois (CIVCV)
- Le Groupement pour la Promotion des Vins d'Aigle (GPVA)
- Le Château d'Aigle

Ainsi, l'ATALC réalise les plans marketing, les campagnes de communication et la production des supports publicitaires annuellement pour ces partenaires.

TYPES DE MÉDIAS

Affichage A3, F4 et F12 | Flyers | Affichage digital | Site internet ATALC | Radio | Réseaux sociaux
Communiqués de presse | Flyering | Articles et encarts dans la presse | Clips vidéo



Campagne CIVCV



Campagne Quart d'Heure



Campagne estivale Aigle



Campagne GPVA



Campagne Château d'Aigle

SPONSORING

En commun avec Gestion Sportive Leysin SA (GSL), l'ATALC a soutenu des athlètes et clubs sportifs représentant la palette de sports proposés à Leysin.

Il s'agit de Thibe Deseyn (ski alpinisme), Arnaud Guex (ski de fond), Thibault Métraux (short track), Jarod Biya (athlétisme), Emilie Lugon-Moulin (tennis), Havana Cueto (natation), Martin Sauser (triathlon), Thomas Sauser (triathlon), Pascal Egli (trail) et Junior Paroz (downhill).

Les athlètes ont été intégrés dans différentes actions promotionnelles à et pour Leysin, notamment des journées de tournage vidéo et shooting photos pour les centres sportifs dans la réalisation d'un film promotionnel pour *Leysin Unchained - Championnats suisses de DH VTT* pour des démonstrations lors de l'ouverture du pumptrack ou encore des représentations de la station sur les réseaux sociaux.

Des clubs leysenouids et extérieurs ont également été soutenus. Ainsi, Le Tennis Club de Leysin, Beaulieu Keeper Performance Hockey (camps de gardien), Leysin Sport Academy (coaching, camps et tournois de hockey) et Handball No Limit (camps) ont bénéficié d'un soutien sponsoring en 2021.

Un contrat de partenariat est également en vigueur avec Sarah Hoefflin (freeski), en collaboration avec Télé Leysin - Les Mosses - La Lécherette SA (TLML). Cette dernière a notamment réalisé un film dans la station, fait la promotion de Leysin sur ses réseaux sociaux et été présente lors de la soirée film organisée à Leysin par l'Association *Leysin Freestyle Events* dont l'ATALC fait partie.

En parallèle à ces partenariats, l'ATALC soutient des associations, clubs sportifs et manifestations de la région par différents moyens : financiers, ressources humaines, communication ou encore contreparties (hébergement, prêt de matériel, autres).



RÉSEAUX SOCIAUX

L'ATALC dispose d'une page Facebook et d'un compte Instagram pour chacune de ses destinations. Depuis le printemps 2021, l'ATALC dispose également d'un compte TikTok commun pour Leysin et Les Mosses, ainsi qu'un compte LinkedIn commun aux trois destinations.

Facebook

Les pages Facebook de Leysin Tourisme, Aigle Tourisme et Les Mosses Tourisme ont pour but de mettre en avant les actualités, les offres touristiques en cours, les activités et événements ainsi que l'histoire et le patrimoine de chaque destination. Le contenu se décline de différentes manières: photographies, clips vidéos, photos d'archives, articles de journaux, Facebook lives.

Page	Total	2021
Leysin Tourisme	15.6K	+ 1000 abonnés
Les Mosses Tourisme	6.3K	+ 300 abonnés
Aigle Tourisme	5.5K	+ 100 abonnés

Instagram

Sur les comptes Instagram @leysintourisme, @lesmosses ainsi que @aigletourisme est proposé du contenu photos et vidéos sur les thèmes nature et aventure. Des stories et posts tagués de nos destinations sont repostés de manière quotidienne.

Compte	Total	2021
@leysintourisme	4.5K	+ 1500 abonnés
@lesmosses	1.8K	+ 700 abonnés
@aigletourisme	1.1K	+ 300 abonnés

Les stories "à la une" mettent en avant les produits locaux, les restaurants, les offres touristiques en cours, les concours, l'agenda du mois (animations et manifestations), ainsi que les activités de saison.

TikTok

L'année 2021 a été l'occasion d'élargir la communauté digitale de l'ATALC grâce à la création d'un compte sur la plateforme TikTok. Le contenu, axé "sports extrêmes" (ski & snowboard freestyle, vélo de descente, escalade...) s'adresse principalement aux 15-25 ans. Ce nouveau compte est encore au stade expérimental et est dédié aux destinations de Leysin et Les Mosses. L'aventure continue en 2022 afin de consolider cette communauté et de l'élargir aux activités de la destination d'Aigle.

Compte	Total	2021
@Leysin.mosses.tourisme	250	+ 250 abonnés

LinkedIn

L'ATALC dispose d'un compte LinkedIn commun aux trois destinations, dans un but de recrutement principalement.

Communautés au 31.12.2021

Partenariats

En 2021, l'ATALC a mis en place différents partenariats pour la création de son contenu. Un travail en commun avec Télé Leysin - Les Mosses - La Lécherette SA et Gestion Sportive Leysin SA, notamment lors de projets vidéo, a favorisé la création de contenu tout en suivant, avec nos deux partenaires, une ligne commune de la promotion de nos destinations. Des contrats avec des photographes ont été établis pour réaliser des shootings spécialement dédiés au contenu digital. Des partenariats avec des athlètes et influenceurs "lifestyle" ont permis d'élargir nos communautés, notamment par le biais de jeux-concours.

Mandats

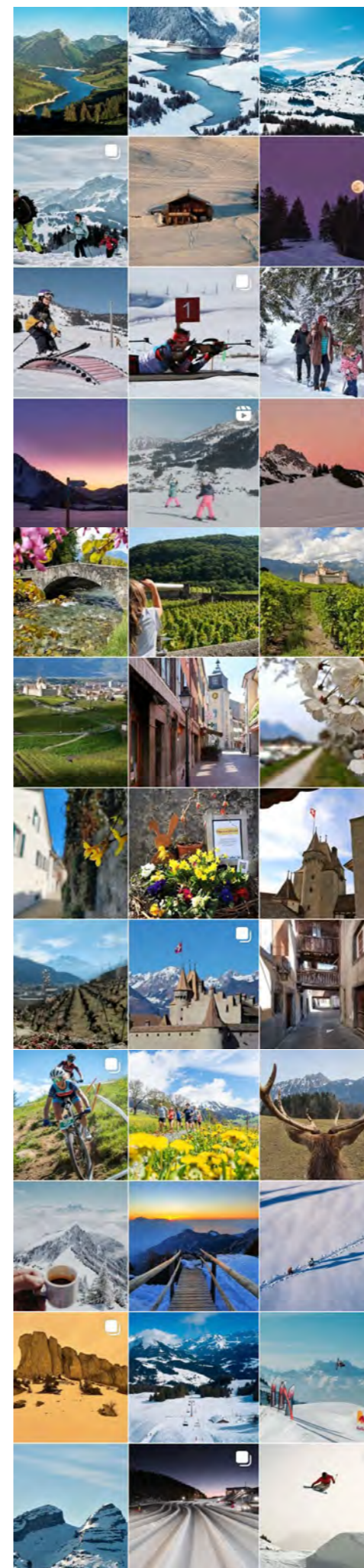
En plus de ses propres plateformes, l'ATALC gère également les pages Facebook et comptes Instagram d'Ailyos Art Nature, Les Vins du Chablais, Le Château d'Aigle et Les Vins d'Aigle.

Campagnes principales 2021

Dès début 2021, la campagne "La minute miam" a été mise en place sur les plateformes Facebook et Instagram des trois destinations, afin de mettre en avant les restaurateurs durant la période de crise sanitaire, ainsi que les possibilités de Take-Away et de livraisons à domicile. Une liste dédiées aux restaurants et leurs possibilités de take-away et services de livraison a ainsi été relayée tout au long de l'année sur des publications dédiées. Cette campagne a reçu un bon accueil, autant de la part de nos communautés que des restaurateurs en question, et a perduré tout au long de l'année 2021. En parallèle, la campagne s'est également déclinée sous forme imprimée par le biais d'affiches distribuées sur les principaux points d'affichage des destinations ainsi que des flyers en distribution à nos guichets.

Tout comme en 2020, les renseignements concernant les fermetures/ouvertures des commerces ainsi que diverses informations importantes liées à la pandémie de COVID-19 ont été annoncées tout au long de l'année sur nos réseaux.

Un travail de réflexion a été mené avec les collaborateurs réseaux sociaux des 3 axes des Alpes vaudoises pour la création de contenu digital en lien avec la toute nouvelle Place de Marché. Une campagne vidéo et photo sur les thèmes "métier de la neige" et "activités aventure" a été filmée sur les différents axes durant l'hiver 2020-21 pour la promotion de l'hiver 2021-22.





ANIMATIONS & ÉVÉNEMENTS

ANIMATIONS

Des animations ont été mises en place durant les périodes de vacances, afin de proposer des activités à la population et aux touristes accueillis dans notre belle région.

Aigle

Cette année, les propositions d'animations estivales ont été étoffées. Ainsi, Aigle Tourisme a proposé 9 animations dont 4 spécialement dédiées aux enfants durant les mois de juillet et août.

Au contraire des années précédentes, ces activités étaient soumises à une inscription afin de s'adapter aux conditions sanitaires. La fréquentation est donc légèrement en baisse mais reste tout de même réjouissante puisque 181 personnes y ont pris part.

Visite guidée AILYOS | Visite du Château *Au temps des prisonniers* | Visite guidée du Centre Mondial du Cyclisme | Initiation au golf | Balade en E-bike dans le vignoble | Landart | Chasse au trésor au Château d'Aigle | Initiation au Pumptrack | Atelier dessin

Leysin

Afin de s'adapter aux conditions sanitaires de l'année 2021, nous avons proposé des animations pour des petits groupes à l'intérieur ou en extérieur. Celles-ci ont remporté un franc succès, répondant au souhait de la population qui recherchait des activités culturelles ou sportives en pleine nature.

Découverte de la chèvrerie | Initiation à l'équitation | Chasse au trésor | Visite guidée AILYOS | Matinée saveurs à la buvette du Témey | Ateliers créatifs | Ambiance estivale dans la rue du Village | Concert en déambulations dans le village | Des festivités pour la Fête Nationale | Yoga pour enfants | Décoration de citrouilles | Halloween | Atelier de percussion mélodique | Sortie en raquettes aux flambeaux | St. Nicolas | Contes d'hiver et mystères de la forêt

Les Mosses

L'année 2021 est marquée par l'essor des animations mises en place par notre Association. Avec notamment 3 nouvelles chasses au trésor réparties sur l'année, des jeux de piste à thème pour les vacances et les sessions hebdomadaires de biathlon durant l'hiver. L'engouement et la participation ont fait un bond spectaculaire.

Biathlon (initiation et ambition) | Biathlon d'été | Chasses aux trésors (été & hiver) | Ludothèque | Jeu de pistes Pâques | Chasse aux œufs | Chasse d'Halloween | Tournée & soirée d'Halloween | Jeu de piste d'Halloween

181

participants aux animations

446

participants aux animations

646

participants aux animations

ÉVÉNEMENTS

L'année 2021 fut à nouveau particulière et rythmée par les reports ou annulations d'événements, en raison des mesures sanitaires empêchant les grandes manifestations (principalement en intérieur). Malgré cela, des événements ont pu avoir lieu dans les trois destinations.

Les événements cités sont ceux pour lesquels l'ATALC :

- a été l'organisateur ou membre du comité organisateur
- a participé à l'élaboration des outils de communication
- et / ou • a soutenu financièrement l'événement
- a apporté une aide logistique
- a apporté une aide en ressources humaines

JANVIER	
FÉVRIER	
MARS	<ul style="list-style-type: none"> — Coupe d'Europe FIS – Leysin — GiantXTour – Leysin — Ski24 @home - Les Mosses
AVRIL	
MAI	
JUIN	<ul style="list-style-type: none"> — Caves ouvertes – Aigle — Marché-brocante – Les Mosses (juin-septembre)
JUILLET	<ul style="list-style-type: none"> — AILYOS Art Nature – Aigle, Yvorne, Leysin, Les Mosses (juillet-octobre) — L'Estivale- Les Mosses (juillet-août) — Caves ouvertes du Chablais – Villeneuve, Yvorne, Aigle, Ollon, Bex — Leysin Unchained - Championnat suisse DH VTT – Leysin — Hautes Fréquences Festival – Leysin — 20 ans Via Francigena – Aigle
AOÛT	<ul style="list-style-type: none"> — Aigle Beach - Aigle — Demi-marathon des Alpes – Aigle-Leysin — 1er août – Leysin
SEPTEMBRE	<ul style="list-style-type: none"> — Leysin Village Alpin du Goût – Leysin — Inauguration du pumptrack – Leysin — Prix suisse de l'oenotourisme – Aigle — Caves ouvertes vaudoises – Villeneuve, Yvorne, Aigle, Ollon, Bex
OCTOBRE	<ul style="list-style-type: none"> — Fais-moi peur au Château – Aigle
NOVEMBRE	
DÉCEMBRE	<ul style="list-style-type: none"> — Magie de Noël au Châtau – Aigle — Marché de Noël – Aigle

FINANCES

COMPTES 2021

Vous trouverez, dans les pages suivantes, la présentation des comptes de l'exercice 2021. Afin de simplifier leur lecture et pour en faciliter la compréhension, nous vous donnons les informations suivantes :

Remarques générales

- C'est le 12^{ème} exercice complet de l'Association Touristique Aigle-Leysin-Col des Mosses et comprend la gestion des trois offices.
- La validation du budget est de la compétence du Comité Directeur. Le budget 2021 a été validé en 2020 et présenté à l'Assemblée générale par voie électronique.

Remarques sur les comptes présentés

Comptes de profits et pertes : les comptes 2021 suivent le budget établi et sont équilibrés. Les 3 communes continuent à nous soutenir selon la clé de répartition initiale incluant notamment les recettes des taxes de séjour.

Accueil-information : afin d'augmenter l'attractivité pour les annonceurs et dans une vision de développement durable en ce qui concerne l'utilisation du papier, un guide annuel regroupant l'hébergement, l'art de vivre et les expériences a remplacé les brochures saisonnières. La carte topographique de la région a été mise à jour et rééditée. Elle est en vente dans les offices de l'ATALC.

Promotion et prospection : la commission marketing n'existe plus en tant que telle, les principales contributions ayant été retirées. Un mode de cofinancement par projet est désormais en place. La mise en oeuvre de la Place de Marché et la nouvelle distribution des missions dans notre axe permettront d'affiner la gouvernance marketing. Les coûts ont été refacturés aux communes, pour un montant de CHF 150'000.-, selon les frais effectifs (budget : CHF 200'000.-). Différents paramètres (techniques et humains) ont retardé le projet mais celui-ci avance malgré tout.

Animations et manifestations : le Canton nous a octroyés une aide via la LADE pour la mise en oeuvre de la 3^{ème} édition du concept Ailyos. Allouée pour 3 ans et dégressive, nous avons obtenu une aide identique pour la 3^{ème} année, mais répartie sur 2 ans, afin d'avoir encore un soutien cantonal pour 2021, en raison du COVID. La stratégie événementielle à l'échelle de l'ATALC reste une priorité pour coordonner et valoriser le positionnement de notre axe. Une prolongation du soutien LADE a été octroyée pour 2022. Une association "Ailyos Culture" existe désormais depuis 2021. Cela permet d'effectuer des démarches de financement auprès d'autres institutions et de dissocier les comptes de ceux de l'ATALC. L'ATALC soutient l'association mais souhaite garder la maîtrise de cet événement par sa bonne représentation dans le comité.

Services à la clientèle : GSL SA a déduit d'office CHF 15'000.- des mensualités de janvier à mars, en raison de la fermeture du centre sportif début 2021. Les charges RH ont été entièrement absorbées par l'ATALC.

Frais de personnel : ils comprennent les RH intégrées à la Place de Marché. Notre responsable de l'administration, Zorica Vukojevic, a suivi une formation d'assistante en gestion du personnel, afin d'optimiser la gestion RH.

Frais d'administration et de gestion (informatique) : l'ATALC s'est dotée de la plateforme collaborative "Wedo" pour la gestion des tâches et projets, ainsi que du système d'information et de gestion RH "Tipee".

Pour conclure : l'exercice 2021 a fait l'objet d'une gestion rigoureuse des dépenses, en adaptant notre communication et nos actions à la situation sanitaire. Nous bouclons l'exercice avec un bénéfice de CHF 1'351.65.

RAPPORT DE L'ORGANE DE REVISION

à l'assemblée générale ordinaire des membres
de l'**Association Touristique Aigle – Leysin – Col des Mosses**

En notre qualité d'organe de révision, nous avons vérifié la comptabilité et les comptes annuels (bilan et compte de résultat) de l'Association Touristique Aigle – Leysin – Col des Mosses pour l'exercice arrêté au 31 décembre 2021.

La responsabilité de l'établissement des comptes annuels incombe au comité de direction alors que notre mission consiste à vérifier ces comptes et à émettre une appréciation les concernant. Nous attestons que nous remplissons les exigences légales de qualification et d'indépendance.

Notre révision a été effectuée selon les principes de la profession en Suisse. Ceux-ci requièrent de planifier et de réaliser la vérification de manière telle que des anomalies significatives dans les comptes annuels puissent être constatées avec une assurance raisonnable. Nous avons révisé les postes des comptes annuels et les indications fournies dans ceux-ci en procédant à des analyses et à des examens par sondages. En outre, nous avons apprécié la manière dont ont été appliquées les règles relatives à la présentation des comptes, les décisions significatives en matière d'évaluation, ainsi que la présentation des comptes annuels dans leur ensemble. Nous estimons que notre révision constitue une base suffisante pour former notre opinion.

Selon notre appréciation, la comptabilité et les comptes annuels sont conformes à la loi suisse et aux statuts.

Nous recommandons d'approuver les comptes annuels qui vous sont soumis.

Lausanne, le 23 mars 2022

OFICO
Fiduciaire SA


Grégoire André
Réviseur responsable


Roberto Francioli

Annexes :

– Comptes annuels

ASSOCIATION TOURISTIQUE AIGLE-LEYSIN-COL DES MOSSES

Bilan au 31 décembre	2021	2020
	CHF	CHF
Actif		
Caisses	7'509.60	10'963.25
Postfinances c/c	41'321.33	20'216.83
Banques c/c	157'669.45	103'865.59
Trésorerie et actifs cotés en bourse détenus à court terme	206'500.38	135'045.67
Créances résultant de la vente de biens et de prestations de services	34'885.25	150'916.15
./ Provision pour pertes sur débiteurs	(12'000.00)	(12'000.00)
Créances résultant de la vente de biens et de prestations de services	22'885.25	138'916.15
Stock marchandises	24'267.70	11'685.60
Stocks et prestations de services non facturés	24'267.70	11'685.60
Actifs de régularisation	90'290.50	8'624.20
Actifs de régularisation	90'290.50	8'624.20
Actif circulant	343'943.83	294'271.62
Titres	201.00	200.00
Immobilisations financières	201.00	200.00
Mobilier et machines de bureau	1.00	1.00
Immobilisations corporelles	1.00	1.00
Actif immobilisé	202.00	201.00
Total de l'actif	344'145.83	294'472.62

ASSOCIATION TOURISTIQUE AIGLE-LEYSIN-COL DES MOSSES

Bilan au 31 décembre	2021	2020
	CHF	CHF
Passif		
Créanciers-fournisseurs	180'578.50	120'032.85
Dettes résultant de l'achat de biens et de prestations de services	180'578.50	120'032.85
Autres dettes	73'425.25	66'946.43
TVA à payer	6'228.60	6'123.65
Autres dettes à court terme	79'653.85	73'070.08
Passifs de régularisation	38'287.05	57'502.40
Passifs de régularisation	38'287.05	57'502.40
Capitaux étrangers à court terme	298'519.40	250'605.33
Capitaux étrangers	298'519.40	250'605.33
Capital	22'614.03	22'614.03
Bénéfice reporté	21'253.26	19'058.16
Bénéfice de l'exercice	1'759.14	2'195.10
Capitaux propres	45'626.43	43'867.29
Total du passif	344'145.83	294'472.62
Engagements hors bilan	CHF	CHF
Engagements de leasing non portés au bilan	19'019.60	10'528.00

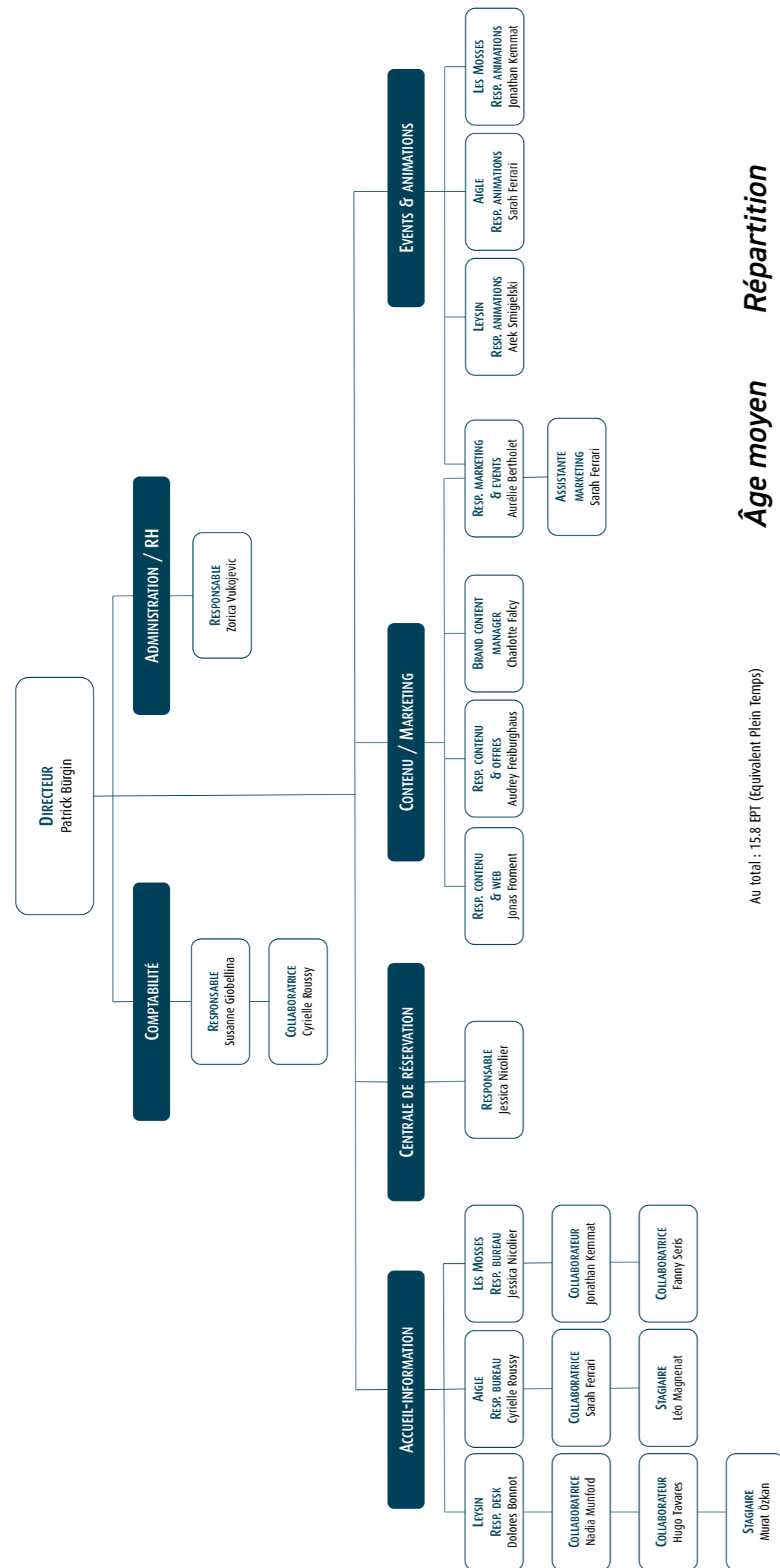
ASSOCIATION TOURISTIQUE AIGLE-LEYSIN-COL DES MOSSES

Compte de résultat de l'exercice	Comptes 2021	Budget 2021	Comptes 2020
	CHF	CHF	CHF
Exploitation			
Subvention communale Leysin	796'000.00	796'000.00	796'000.00
Subvention communale Ormont-Dessous	246'000.00	246'000.00	246'000.00
Subvention communale Aigle	238'000.00	238'000.00	238'000.00
Subvention communale Yverne	10'000.00	10'000.00	10'000.00
Prestations fournies pour GSL	105'000.00	120'000.00	115'636.00
Cotisations membres	35'970.00	36'350.00	36'500.00
Accueil-informations	17'600.00	15'000.00	15'700.00
Promotion et prospection	369'834.60	305'100.00	314'742.95
Animation et manifestations	4'843.40	97'000.00	52'263.45
Services à la clientèle	84'411.49	75'200.00	81'043.91
Produits financiers	259.60	0.00	467.10
Produits extraordinaires (vente véhicule)	6'350.65	1'000.00	0.00
Produits nets des ventes de biens et de prestations de services	1'914'269.74	1'939'650.00	1'906'353.41
Charges de personnel	-1'114'566.95	-1'134'600.00	-1'078'107.20
Charges d'administration et de gestion	-161'301.76	-177'200.00	-185'178.93
Accueil-informations	-63'622.16	-61'900.00	-48'740.55
Promotion et prospection	-324'139.20	-309'000.00	-316'429.60
Animation et manifestations	-193'074.46	-209'000.00	-220'150.49
Services à la clientèle	-50'807.07	-46'500.00	-47'073.49
Amortissements et provisions	-4'999.00	0.00	-8'478.05
Charges d'exploitation	-1'912'510.60	-1'938'200.00	-1'904'158.31
Bénéfice de l'exercice	<u>1'759.14</u>	<u>1'450.00</u>	<u>2'195.10</u>



ORGANIGRAMME

Etat au 31.12.2021



Au total : 15.8 EPT (équivalent Plein Temps)

Âge moyen
35.3 ANS

Répartition
11 femmes | 7 hommes



ENTREPRISE FORMATRICE

Nous continuons à proposer des places de stage au sein de notre association et avons de ce fait, créé un poste de stagiaire annuel dans notre bureau à Aigle. Léo Magnenat, futur étudiant de la HES-SO à Sierre a été engagé à cette place et Murat Özkan, étudiant en 2^e année à l'IST de Lausanne a rejoint l'équipe de Leysin pour une année.

NOUVEAUX OUTILS DE GESTION

La période sanitaire nous a poussés à repenser notre gestion interne avec l'objectif de trouver des moyens pour faciliter la communication, la répartition et le suivi des tâches. Par conséquent, courant printemps 2021, nous avons acquis la plateforme « Wedo » qui nous permet d'organiser et de gérer les différentes séances/tâches en cours. L'échange de mails interne a drastiquement baissé depuis et nos équipes peuvent consacrer plus de temps à l'accomplissement de leurs tâches sans devoir constamment vérifier et trier leur messagerie.

Nous avons également dû trouver une solution pour la gestion du personnel suite aux conséquents changements des mesures sanitaires et la constante adaptation des présences de nos effectifs. A la fin de l'année, nous avons mis en place la plateforme « Tipee ». Cette solution nous permet d'enregistrer en un clic les changements de plannings, les heures de présences, de fournir les soldes en temps réel, de faire des demandes d'absences, de suivre les vacances,... Un module complémentaire nous permet de stocker tous les documents RH (contrats, cahiers des charges, certificats maladie, etc...) et est accessible uniquement entre le département RH et le collaborateur en question.

NOUS REMERCIONS POUR LEUR SOUTIEN

Les Municipalités d'Aigle, de Leysin, d'Ormont-Dessous et d'Yvorne | Les Conseils Communaux | Le Comité Directeur et le Conseil du Tourisme | Vaud Promotion | Le Comité de la Communauté d'Intérêt Touristique des Alpes Vaudoises | Chablais Région | Le Comité de l'Association du Château d'Aigle | Le Comité de la Communauté Interprofessionnelle des Vins du Chablais vaudois | Le Comité du Groupement pour la Promotion des Vins d'Aigle | Les membres de l'Association | Les partenaires et prestataires de nos destinations.





Association Touristique Aigle - Leysin - Col des Mosses, Route de La Cité 27, 1854 Leysin
+41 (0)24 493 33 00 | www.aigle-leysin-lesmosses.ch | Imprimé à L'Imprimerie Cavin en juin 2022.

Via Ferrata de la Tour d'Aï | Visualps