

RAPPORT ANNUEL 2025

LE MOT DU PRÉSIDENT ET DU DIRECTEUR

CHERS MEMBRES, CHERS PARTENAIRES,

L'année 2025 a marqué une étape charnière pour Vallée de Joux Tourisme. Pleine de défis et de découvertes, elle a surtout correspondu à notre première année complète d'activité dans nos nouveaux locaux du Pont, au bord du lac de Joux. Inaugurés le 25 novembre 2024, ces locaux ont permis de concrétiser une vision portée de longue date: faire de l'Office du Tourisme un véritable lieu de vie, ouvert, accessible et utile tant aux visiteurs qu'à la population locale.

Ce déménagement a profondément transformé notre manière de travailler, d'accueillir et de collaborer avec les acteurs régionaux. 2025 aura ainsi été une année d'adaptation, d'expérimentation et de consolidation.

Un office du tourisme devenu lieu multiservices

Conformément aux objectifs fixés lors du déménagement, l'année 2025 a confirmé la transformation de notre office en un véritable espace multiservices. Les nouveaux locaux ont permis d'élargir et de structurer notre offre autour des prestations suivantes:

- Accueil et informations touristiques;
- Vente de billets de spectacles;
- Réservations et inscriptions pour les activités de loisirs;
- Locations d'hébergements;
- Pop-up store mettant en valeur les artisans locaux;
- Espace boutique;
- Services postaux;
- Bagagerie;
- Point de dépôt Ecomanif;
- Salle de conférence.

Cette diversification des services a renforcé l'attractivité de l'office, augmenté sa fréquentation et consolidé son rôle de point de référence au cœur de la Vallée de Joux.

Des missions variées

Tout au long de l'année 2025, Vallée de Joux Tourisme a poursuivi ses missions fondamentales:

- Accueillir et renseigner les hôtes de la région;
- Valoriser la Vallée de Joux et ses prestataires touristiques;
- Favoriser le développement d'une offre touristique régionale, durable et adaptée aux enjeux climatiques et sociétaux;
- Conseiller et accompagner les porteurs de projets dans la création de nouvelles offres ou manifestations;
- Assurer des services de proximité en faveur de la population et des sociétés locales.

Ces missions guident l'ensemble de nos actions et structurent notre engagement quotidien.



Une équipe motivée

Rien de tout cela ne serait possible sans l'engagement, la polyvalence et le dynamisme de l'équipe de Vallée de Joux Tourisme. En 2025, l'association a pu compter sur une équipe de 7 personnes représentant 4 équivalents plein temps (EPT), animée par une motivation commune: accueillir, informer et faire découvrir la Vallée de Joux avec professionnalisme et passion.

Dans un contexte de changements majeurs liés au déménagement et à l'élargissement des prestations, l'équipe a démontré une grande capacité d'adaptation et un solide esprit de collaboration, tout en suivant une formation spécifique aux services postaux afin d'assumer pleinement les missions confiées dans le cadre de la filiale en partenariat avec La Poste.

La conclusion

L'année 2025 restera comme une année fondatrice pour Vallée de Joux Tourisme dans ses nouveaux locaux au Pont. Elle a permis de poser des bases solides pour les années à venir, de renforcer notre ancrage local et de confirmer le rôle central de l'Office du Tourisme comme acteur clé du développement touristique et économique régional.

Forte de cette première année complète au bord du lac de Joux, l'association aborde l'avenir avec confiance, détermination et l'envie constante de faire rayonner la Vallée de Joux auprès de ses visiteurs comme de ses habitants.

*Bertrand Meylan, Président
Cédric Paillard, Directeur*

**VALLÉE
DE JOUX⁺**
Tourisme

RAPPORT D'ACTIVITÉS 2025

INTRODUCTION

Sur les plans opérationnel et stratégique, l'année a été riche en projets structurants. Les efforts se sont poursuivis afin de renforcer l'attractivité de la destination, d'améliorer la coordination avec les partenaires institutionnels et privés, et de développer des offres touristiques en phase avec les attentes des visiteurs. Parallèlement, des réflexions importantes ont été menées concernant l'avenir de certaines offres, notamment dans les domaines du ski alpin, du VTT et de la mobilité touristique.



L'équipe de Vallée de Joux Tourisme, lors de l'inauguration le 23 janvier 2025

VIE INSTITUTIONNELLE ET ÉVÉNEMENTS

L'année a débuté avec l'inauguration officielle des nouveaux locaux le 23 janvier 2025. Cet événement en deux temps a permis de rassembler les partenaires touristiques, politiques et institutionnels, ainsi que la population.

GESTION DE LA TAXE DE SÉJOUR

Un travail conséquent a été mené avec les trois Communes concernant la mise en œuvre du nouveau règlement sur la taxe de séjour, entré en vigueur au 1^{er} janvier 2025, incluant la coordination avec les boursiers communaux, la communication aux hébergeurs, ainsi que la révision des outils et formulaires administratifs. Dans ce cadre, un argumentaire explicatif a été élaboré afin de mieux faire comprendre l'utilité et la finalité de la taxe de séjour et de faciliter les échanges avec les contribuables.

DÉVELOPPEMENT MARKETING ET PARTENARIATS

Plusieurs actions ont été entreprises afin de renforcer la visibilité de la destination:

- Collaboration reconduite avec l'agence GRETZ spécialisée pour des publications dans les médias de Suisse alémanique;
- Mise en place de campagnes digitales en partenariat avec plusieurs acteurs touristiques institutionnels: Suisse Tourisme, Vaud Promotion, Jura & Trois-Lacs et le Pool Marketing La Côte;
- Démarches afin d'intégrer le programme de fidélité du Magic Pass (Be Magic).



Ces actions ont contribué à améliorer la notoriété de la Vallée de Joux et à diversifier les canaux de promotion.

COLLABORATIONS TRANSFRONTALIÈRES

Les collaborations avec les partenaires français sur le département du Jura se sont intensifiées au cours de l'année.

Une délégation combière a notamment été invitée à Paris pour une visite du Sénat, renforçant les liens institutionnels et débouchant sur la mise en place d'un événement franco-suisse en 2027.

Par ailleurs, Vallée de Joux Tourisme est impliquée dans le programme de plan territorial intégré de coopération (PTIC), piloté notamment par l'ADAEV et le Parc naturel régional du Haut-Jura, visant à améliorer la mobilité et les flux touristiques transfrontaliers.

DÉVELOPPEMENT DE L'OFFRE TOURISTIQUE

Plusieurs projets ont contribué à enrichir l'offre touristique:

- Recensement des infrastructures liées au tourisme équestre, avec une réflexion sur le développement futur d'itinéraires dédiés;
- Création d'un sentier didactique intitulé «Les Arbres, entre visible et invisible», réalisé avec le Parc Jura vaudois et la Commune du Chenit;
- Réédition de l'Info Guide;
- Réimpression et diffusion de la carte estivale, support principal pour la randonnée et le VTT.



Sentier didactique «Les Arbres, entre visible et invisible»

PROMOTION, ACCUEIL ET SENSIBILISATION

Accueil d'influenceurs

Plusieurs accueils d'influenceurs ont été organisés en collaboration avec Vaud Promotion. Ces séjours ont généré des contenus digitaux (blogs et réseaux sociaux) contribuant à la visibilité de la destination auprès de nouveaux publics.



Tournage avec la RTS aux Grandes Roches



Les jeunes de La Scène

Projet « Nos Futurs on Tour »

Des jeunes de La Scène, formés entre autres par Vallée de Joux Tourisme, ont sillonné les abords du lac afin de sensibiliser les visiteurs au respect de l'environnement et des espaces naturels. Le projet s'est déroulé durant l'été à travers 12 journées d'actions sur le terrain, au cours desquelles plus de 600 personnes ont été rencontrées dans une quinzaine de lieux. Ces interventions ont permis de promouvoir les bonnes pratiques environnementales, de distribuer du matériel utile (cendriers de poche, cartes estivales, Info Guide, etc.) ainsi que d'informer et d'orienter les visiteurs.

ACTIVITÉS COMMERCIALES

Les ventes réalisées à l'accueil ont connu une progression significative durant la période estivale, notamment pour les produits touristiques de base tels que les cartes de randonnée, les guides et les permis de pêche.

Le développement de nouvelles prestations, comme le merchandising et le pop-up store, a permis de générer des revenus complémentaires.



Pop-up store

Boutique en ligne

Une boutique en ligne a été lancée en juin 2025 sur le site de Vallée de Joux Tourisme. Une première sélection de produits (cartes de randonnée, aimants, clochettes VTT, cartes postales) est proposée, avec une phase pilote incluant également des partenaires locaux (ex. LGS, fromageries). L'objectif est d'ouvrir progressivement la plateforme à d'autres prestataires.

NUITÉES

Chalets & appartements de vacances

En 2025, la centrale de réservation comptait 48 propriétaires (40 en contrat Pro ou Standard réservables en ligne, 8 en Base). L'année a été marquée par plusieurs changements contractuels: 4 départs, 4 changements de contrat et 3 nouveaux biens (2 appartements, 1 chambre d'hôtes).

Le taux d'occupation annuel s'établit à 41 %, en légère baisse par rapport à 2024 (44 %), mais stable par rapport à 2023. Les performances sont toutefois en hausse sur juillet-août, ainsi qu'en fin d'année (novembre-décembre).

Les locations de longue durée reculent fortement (467 nuits contre 917 en 2024), en lien avec la réduction du nombre de mandats de travaux par des petites entreprises dans la région. Par ailleurs, REKA a résilié ses contrats au 30 novembre 2025, la dispersion de l'offre ne correspondant plus à sa stratégie.

Les comportements de réservation évoluent vers le court terme, en corrélation avec la météo. Les séjours à la semaine deviennent minoritaires sauf en été, tandis que les logements avec des conditions flexibles (dès 2 nuits) se louent plus facilement.

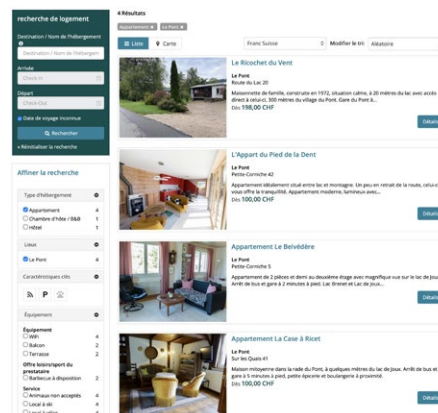
Hôtellerie

2025 est un très bon millésime pour le tourisme en Suisse, dans le Canton de Vaud et à la Vallée de Joux.

La région a enregistré 37'240 nuitées hôtelières, soit une hausse de 3.6% par rapport à 2024. Le record historique de 2023 avec 39'161 nuitées n'est pas loin! Pour cet exercice 2025, on note des hausses réparties sur l'année, notamment en janvier, février, juin, septembre, octobre, et décembre. Des résultats qui témoignent d'une évolution encourageante de la fréquentation sur l'ensemble des saisons et ce même avec un réajustement des montants de la taxe de séjour. Ces performances s'inscrivent dans un contexte national particulièrement favorable. La Suisse enregistre un niveau record de 43.9 millions de nuitées +2.6 %, témoignant d'une forte attractivité et d'une demande soutenue, tant indigène qu'internationale.

Provenance des hôtes

Le principal marché de la Vallée de Joux, le marché suisse, est en hausse pour 2025 par rapport à 2024, +4.2% (+1'045 nuitées). Les hôtes internationaux sont également en augmentation, en particulier les hôtes en provenance de France, 2^e marché en termes de nuitées (+7.2%), mais aussi du Royaume-Uni (+11.7%) et d'Espagne (+5%). Les visiteurs allemands, 3^e marché, affichent en revanche un recul de -14.7% pour l'année 2025.



Centrale de réservations en ligne

Régions touristiques

Au niveau des régions touristiques suisses, le Canton de Vaud se place en 3^e position en termes d'augmentation des nuitées hôtelières (+5.8%), après les régions bâloise (+7,5%) et fribourgeoise (+6%). La région Jura & Trois-Lacs progresse quant à elle avec +2.1%.

MOBILITÉ ET PARTENARIATS TRANSPORT

ValPass et évolution du système

- En 2025, la carte d'hôte ValPass a poursuivi son développement avec l'intégration de nouveaux partenaires, notamment en incluant le secteur de la restauration (neuf établissements participants).

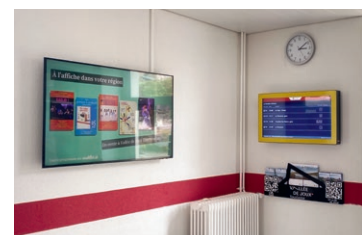
Des réflexions ont été menées concernant:

- L'extension du périmètre du ValPass sur Vallorbe (transports et sites touristiques);
- La mise en place de cartes destinées aux résidences secondaires à l'horizon 2027;
- L'actualisation de la convention 2026/27 avec le partenaire de transport cantonal MOBILIS.

In fine, la nouvelle convention avec MOBILIS a été signée en fin d'année pour la période 2026/2027, incluant une extension du périmètre sur Vallorbe (zone 110) et une adaptation du coût par nuitée.

Partenariat TRAVYS – gare Le Sentier-L'Orient

Un partenariat a été développé avec TRAVYS afin d'installer un dispositif de diffusion d'informations touristiques dans la nouvelle gare Le Sentier-L'Orient. Celui-ci comprend une TV connectée et un présentoir à brochures, permettant la diffusion de contenus dynamiques (météo, webcams, info-neige, événements, vidéos promotionnelles). Le système est géré à distance par Vallée de Joux Tourisme dans le cadre d'un contrat de 5 ans.



Hall d'accueil - Gare du Sentier

Caprice II – Gestion des réservations de groupes

Début 2025, Vallée de Joux Tourisme a mis en place une nouvelle collaboration avec la Compagnie de navigation du Lac de Joux, assurant désormais la gestion de l'ensemble des réservations de groupes pour le bateau Le Caprice II. Pour cette première année d'activité, les résultats se sont révélés très satisfaisants. 62 courses spéciales ont été réservées via Vallée de Joux Tourisme pour 1'450 passagers.

Au total, 3'231 passagers ont été transportés en 2025, dont 2'085 clients payants et 1'146 détenteurs du ValPass. Malgré deux périodes d'immobilisation du bateau dues à des pannes techniques, les résultats demeurent positifs et la collaboration a été reconduite à l'identique pour l'année 2026.

PROJETS STRUCTURANTS ET RÉFLEXIONS STRATÉGIQUES

Stratégie touristique 2027-2031

Une réflexion stratégique a été engagée à l'automne 2025 afin de préparer la future stratégie touristique. Les grandes lignes seront définies en 2026 et finalisées en 2027 avec le nouveau Comité et la nouvelle Commune.



Atelier VTT

Masterplan VTT

Le lancement du masterplan VTT a été initié avec le mandataire BikePlan. Dans ce cadre, une étude a été présentée aux communes portant sur la mise en place d'un masterplan VTT à l'échelle du Jura vaudois. En parallèle, un programme cantonal d'accompagnement et de développement de l'offre destiné à l'accueil des pratiquants cyclo et VTT est en cours d'élaboration, impliquant les organismes régionaux de développement économique (ORDE) et les offices du tourisme.

Avenir du ski alpin

Des séances de travail ont été menées avec les responsables des installations des téléskis afin d'échanger sur les perspectives d'évolution du ski alpin et d'anticiper les mutations du secteur. Dans ce contexte, une réflexion a également été engagée à l'échelle cantonale autour de l'élaboration d'une stratégie 4 saisons pour les remontées mécaniques. À la demande du Canton, une première vision stratégique a été rédigée. Les acteurs locaux s'accordent toutefois sur le fait que le développement d'activités estivales autour des infrastructures actuelles ne présenterait pas, à ce stade, de viabilité économique. Par ailleurs, la question d'un éventuel accompagnement cantonal dans le cadre de scénarios de réorientation ou de démantèlement des installations est évoquée et fait partie des réflexions à considérer dans une vision à moyen terme.

CONCLUSION

L'année 2025 a permis de consolider les bases existantes tout en développant de nouveaux projets structurants pour la destination. Les actions menées ont contribué à renforcer l'attractivité de la Vallée de Joux, à améliorer la coordination entre les partenaires et à préparer les évolutions futures.

Les réflexions engagées autour de la stratégie touristique, de la mobilité, du VTT, du ski alpin et des offres spécifiques constituent des axes majeurs pour les années à venir.

CHIFFRES-CLÉS 2025

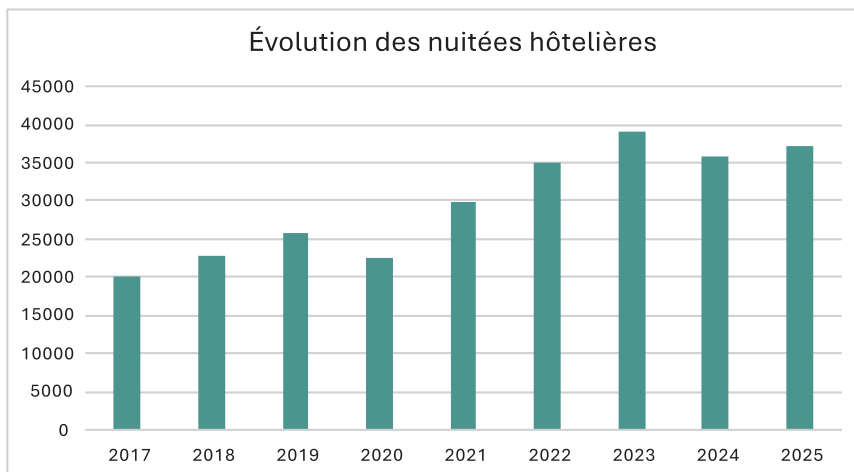


Nuitées hôtelières

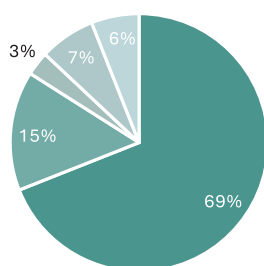
37'240

+45% par rapport à 2019

+3.6% par rapport à 2024



Pays de provenance des nuitées hôtelières



■ Suisse ■ France ■ Allemagne ■ Reste de l'Europe ■ Autres continents



Taxe de séjour

CHF 253'494.- Commune du Chenit

CHF 138'548.- Commune de L'Abbaye

CHF 42'804.- Commune du Lieu

CHF 434'846.- en 2025



Campings

12'845 nuitées en campings

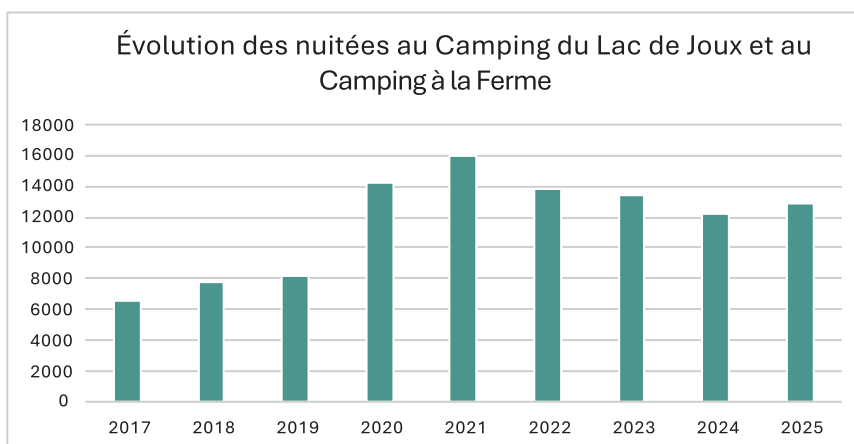
+5% par rapport à 2024

1'575 nuitées en camping-car sur les zones de débordement

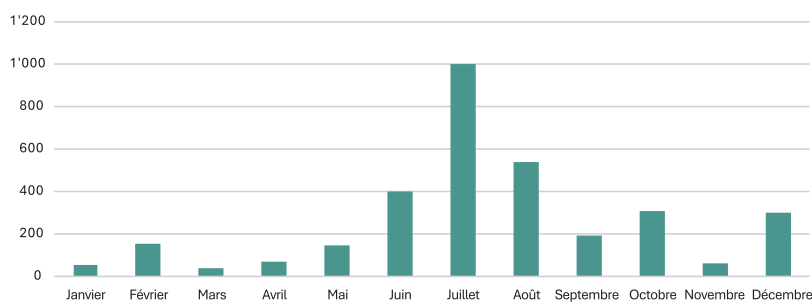
-30% par rapport à 2024

1'175 nuitées au village de tipis

-44% par rapport à 2024



Répartition des nuitées réservées sur la centrale (2025)



Centrale de réservation

Appartements et chalets de vacances

3'309 nuitées réservées auprès de Vallée de Joux Tourisme

-1.8% par rapport à 2024

280 réservations

CHF 185'131.- de chiffre d'affaires

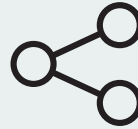
CHF 16'811.- de commissionnement

40 biens sous contrat dans la centrale

41% de taux d'occupation



Centrale de réservation
Vente d'activités en ligne (EHVJ, AstroVal, vignettes ski de fond, Expo Pierre Golay)
1'214 ventes enregistrées
CHF 28'190.- de chiffre d'affaires
CHF 3'232.- de commissionnement



Présence en ligne
10'802 fans Facebook
+322 fans par rapport à 2024
4'653 abonnés Instagram
+528 abonnés par rapport à 2024
526 abonnés LinkedIn
+160 abonnés par rapport à 2024



Agenda des événements
306 événements annoncés et promus
sur nos canaux de communication

Nombre de visiteurs sur www.myvalleedejoux.ch
134'749

Nombre de visites
297'400 soit 815 visites par jour

Nombre de pages vues
625'872

Pages les plus visitées sur myvalleedejoux.ch

1 Webcam **2** Info-neige **3** Lacs gelés
4 Agenda des événements **5** Température du lac



Nombre de personnes accueillies
à l'Office du Tourisme

Visiteurs touristiques
3'707 (mois le plus fréquenté, août: 990 visites / mois le moins fréquenté, avril: 98 visites)

Clients Poste
4'459 (mois le plus fréquenté, septembre: 501 clients / mois le moins fréquenté, mars: 298 clients)

Total de visiteurs en 2025
8'166

Appels téléphoniques

2'109

E-mails traités depuis info@myvalleedejoux.ch
1'634

Vente à l'accueil

CHF 48'872.- de chiffre d'affaires

Salle de conférence Raiffeisen
144 réservations de salle



Ski de fond
100 jours d'ouverture des pistes au Marchairuz
75 en 2024/25
77 jours d'ouverture aux Grandes Roches*
63 en 2024/25
*95 jours avec le stade d'entraînement des Grandes Roches



320'064 Magic Pass vendus
+62% par rapport à 2024/25
645 Magic Pass vendus à la Vallée de Joux
621 en 2024/25



Ski alpin
9 journées d'ouverture
12 en 2024/25
4'216 clients
10'410 en 2024/25
34'574 passages (montées)
98'807 en 2024/25
43% de Magic Pass
35% en 2024/25



Lacs gelés
2 jours de patinage dans le golfe des Bioux
Du 06.01.2026 (12h) au 08.01.2026 (12h)
1,5 jour de patinage dans la baie du Pont
Du 21.01.2026 (12h) au 22.01.2026 (17h)
9 jours de patinage sur le Lac Ter
Du 31.12.2025 au 08.01.2026



Billetterie et fréquentation
420 événements vendus par Vallée de Joux Tourisme
442 billets émis dans nos locaux
CHF 16'556.- de chiffre d'affaires



8'169 entrées à l'Espace Horloger
+5.6% par rapport à 2024



3'231 passagers à bord du Caprice II
62 courses pour groupes réservées
auprès de Vallée de Joux Tourisme



78'791 passages (marcheurs)
comptabilisés à la Dent de Vaulion
(compteur automatique - source ADN)

REPRÉSENTATIONS DE VALLÉE DE JOUX TOURISME

En tant qu'actrice incontournable de la vie locale, la direction de Vallée de Joux Tourisme siège dans de nombreux comités, conseils d'administration ou groupes de travail. Cette présence forte permet d'avoir une vision globale des enjeux de la région tout en y apportant des convictions et des compétences.

COMITÉS ET REPRÉSENTATIONS EN 2025



SPORT, LOISIRS & CULTURE

- Association des Remontées Mécaniques Vallée de Joux, *Président*
- Magic Pass, *Représentant de la Vallée de Joux au sein de la coopérative*
- Vallée de Joux Sports Events, *Vice-Président*
- Centre Nordique Vallée de Joux, *Vice-Président*
- Centres Nordiques Vallée de Joux (Vallée de Joux, Lieu-Charbonnières, Les Bioux, Mollendruz), *Coordinateur*
- Commission des sports et de l'activité physique de la Commune du Chenit, *Membre*
- Marathon Franco/Suisse, *Membre du comité d'organisation*
- Masterplan VTT Jura vaudois, *Membre du COPIL*
- Association VTT Jura vaudois, *Membre*
- Espace Horloger Vallée de Joux, *Membre du conseil de fondation et du COPIL*



PARTENAIRES

- ValTV SA, *Président du conseil d'administration*
- ADAEV, *Membre du comité*
- SIC, *Membre du comité*
- Vallée de Joux 360°, *Membre du COPIL*
- Commission « Entreprises Partenaires » du Parc Jura vaudois, *Membre*

VALLÉE
DE JOUX⁺
Tourisme



TOURISME

- Association des Directeurs des Offices du Tourisme Vaudois (ADOTV), *Membre*
- Comité Vallée de Joux Tourisme, *Organisateur et invité aux séances*
- PTIC (plan territorial intégré de coopération), *Membre*
- Pool Marketing La Côte, *Groupe de travail*
- Vaud Promotion, *Membre*
- Jura & Trois-Lacs, *Membre*



NATURE

- Association Sentier didactique – Bois de résonance, *Vice-Président*
- Parc Jura vaudois, *Membre du Pôle régional Jura Nord vaudois*
- Projet d'étude caravanning dans le Parc Jura vaudois, *Membre du COPIL*
- Garde du lac, *Invité permanent aux assemblées*
- PDRA Ouest Vaudois, *Membre groupe de travail*
- Grandes Roches – projet 4 saisons, *Membre du COPIL*



ÉVÉNEMENTS

- Fête du Vacherin, *Membre du comité d'organisation*
- Prix de l'Arc Jurassien, *Membre du jury*
- Les Mots voyageurs, *Coordinateur de l'association*

NOTRE ASSOCIATION TOURISTIQUE

Le tourisme est un vecteur important de création et de maintien de l'emploi local et du tissu commercial. Bon nombre d'entreprises de divers secteurs bénéficient des retombées et des dépenses des visiteurs.

Notre association, Vallée de Joux Tourisme, a pour but de développer le tourisme pour l'ensemble des trois Communes de la Vallée de Joux en assurant une coordination entre partenaires touristiques, politiques et économiques.

Comité au 31.12.2025

Bertrand Meylan, Président et membre de droit
Représentant de la Commune du Chenit, Municipal

Christophe Bifrare, Vice-président et membre de droit
Représentant de la Commune de L'Abbaye, Syndic

Julien Gross, membre de droit
Représentant de la Commune du Lieu, Municipal

Grégory Lavorel, membre
Représentant « nature, sports et loisirs »

Fabien Honsberger, membre
Représentant « vie locale et culturelle »

Léa Blunschi, membre
Représentante « hébergement et gastronomie »

Paolo Degiorgi, membre
Représentant « économie et mobilité »

Jâmes Favre, membre
Représentant des « villages »

Hors comité

Laurence Rochat, Ambassadrice – membre d'honneur

Cédric Paillard, Directeur

Aurélie Brocard, Secrétaire

L'organe de révision 2025

VSF Audit SA

Les membres

Vallée de Joux Tourisme compte au 31.12.2025

238 membres cotisants, dont:

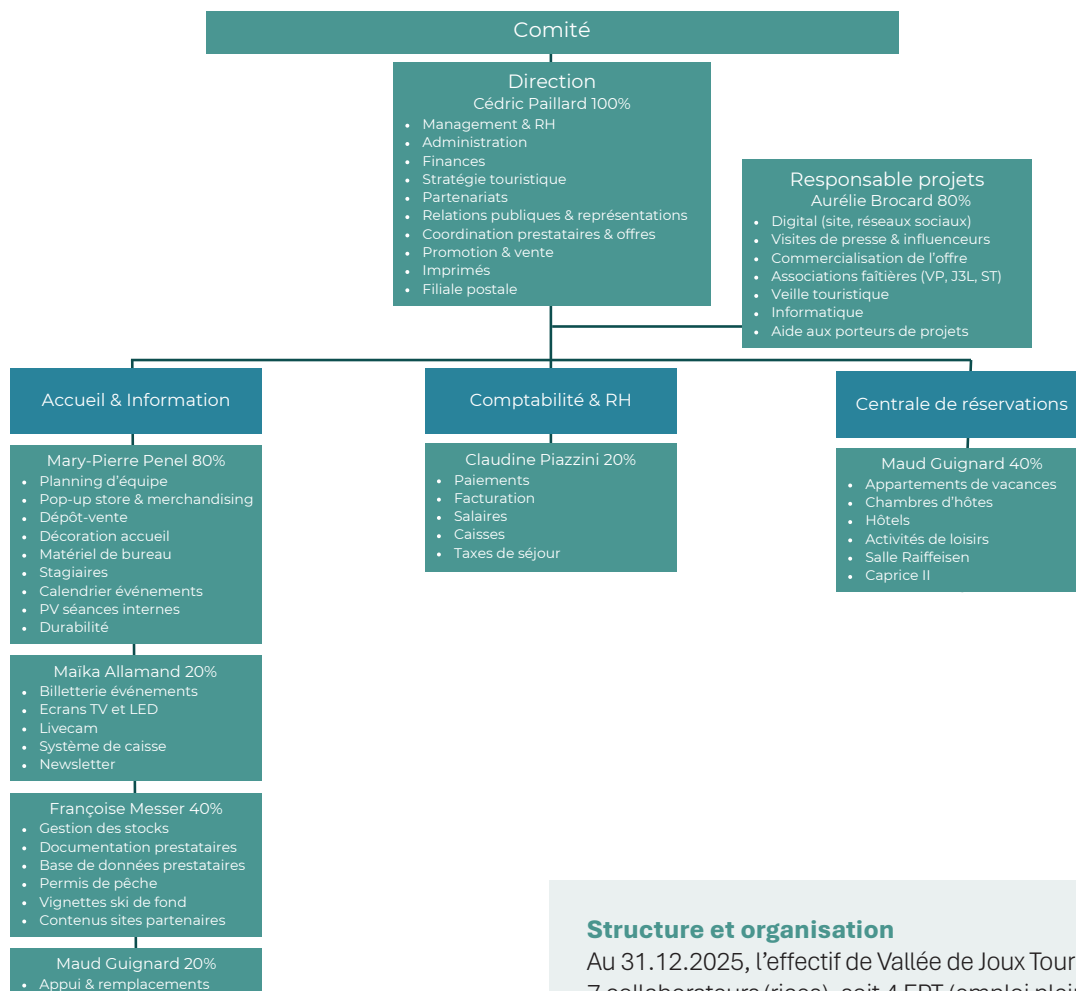
126 prestataires

112 membres individuels

Les statuts

Vallée de Joux Tourisme est constituée en une association de droit privé au sens des articles 60 et suivants du Code civil suisse. L'Association est politiquement neutre et confessionnellement indépendante. Elle n'a pas de but lucratif, sa durée est indéterminée et elle est reconnue d'utilité publique.

Dernière révision des statuts le 25 juin 2025.



Structure et organisation

Au 31.12.2025, l'effectif de Vallée de Joux Tourisme comptait 7 collaborateurs (rices), soit 4 EPT (emploi plein temps)