



SOMMAIRE

1 | INTRODUCTION & ADMINISTRATION

1.1 Message de la Présidence et de la Direction	3
1.2 Membres du Comité	4
1.3 À propos de NRT / Organigramme	5

2 | MARKETING & COMMUNICATION

2.1 Stratégie marketing	6
2.2 Promotions et publications	7
2.3 Sites Internet, réseaux, applications et E-Commerce	11
2.4 Accueil médias et visites de presse	12

3 | ACCUEIL & INFORMATION

3.1 Visites à nos Offices du Tourisme	14
3.2 Points i	17
3.3 Visites guidées	17

4 | STATISTIQUES

4.1 Nuitées	18
4.2 Fréquentation	20
4.3 Membres	21

5 | COMPTES

1 INTRODUCTION & ADMINISTRATION

1.1 Message de la Présidence et de la Direction

2023, une année exceptionnelle

N'ayons pas peur de le dire, l'année 2023 a été exceptionnelle pour le tourisme dans la région, à plus d'un titre.

Premièrement, l'augmentation des nuitées dans la région de Nyon a largement supplanté les moyennes suisse (9.2%) et vaudoise (8.6%). Avec 244'766 nuitées et une augmentation de 14,2% sur 2022, c'est un nouveau record!

Grâce à notre stratégie de promotion en Suisse allemande, les nuitées de visiteurs Suisses, ont atteint des sommets avec 115'879 nuitées soit 30'000 de plus qu'en 2019 (+36,1%). Ces nuitées représentent quasiment une sur deux dans notre région.

Les nuitées de visiteurs Français ont aussi largement augmenté pour atteindre 31'675, soit à nouveau une augmentation de plus de 30% par rapport à 2019. Nous travaillons sur ce marché avec le thème de la randonnée et du vélo, notamment avec le grand itinéraire franco-suisse «l'Échappée Jurassienne».

L'année 2023 a aussi marqué le lancement en juin de la «carte Explore», financée par le FRET et mise sur pieds par Région de Nyon, en collaboration avec NRT et les hébergements. C'est la première véritable carte d'hôte dans la région (par le passé, nous avions des Pass), mais c'est aussi la première carte d'hôte «digitale» du Canton. Pour tout séjour dans un hébergement marchand assujéti à la taxe de séjour (hôtel, B&B, camping), la «carte Explore» offre les transports publics gratuits et des avantages auprès de nombreux prestataires touristiques dans la région. Ceci dès le jour d'arrivée et jusqu'à la fin du jour de départ. C'est une aide pour un tourisme d'affaires plus durable et c'est une parfaite opportunité pour découvrir «du Léman aux sommets du Jura vaudois, des villes et des villages, des lieux culturels uniques et des sites naturels d'une incroyable diversité!»

Avec le lancement de la «carte Explore», Nyon Région Tourisme a aussi lancé en juin, une nouvelle version de son site web, lacote-tourisme.ch. Un grand projet car la précédente mouture datait de 2015. A noter que nous avons intégré l'adresse idées.carte-explore.ch

En novembre, Nyon Région Tourisme a lancé la première «Smart Région Touristique» de Suisse. Cette «Smart Région», qui doit encore se développer, permettra à terme de réunir des données précises, au jour le jour, sur la fréquentation hôtelière de la région et bien d'autres critères. Par exemples, nous pourrions connaître la provenance par Cantons suisses, la répartition du tourisme d'affaires vs celui de loisirs ou l'état des réservations futures. Ces données, pourtant fondamentales pour l'économie touristique, n'apparaissent pas dans les rapports de l'Office Fédéral de la Statistique, qui de plus sont décalés de plusieurs semaines.


Toujours en novembre, nous avons reconfiguré un petit clip sur l'hiver pour une diffusion sur Instagram. Résultat: plus de 115'000 vues, de loin un record pour notre compte! Les gens ont toujours envie de l'hiver...

Finalement, en 2023, Nyon Région Tourisme a, comme en 2019, à nouveau dépassé la barre des 25'000 demandes à nos offices. Nous estimons à 30'000-40'000, le nombre de personnes que nous avons renseigné avec sourire, amabilité, précision et inspiration. Là aussi, la «Smart Région» nous permettra de mieux catégoriser nos clients à l'avenir.

Nyon Région Tourisme a réalisé toutes ces activités dans des conditions financières qui sont restées incertaines en 2023. Osons également poser cette question: les activités de NRT, ou l'importance de l'économie touristique, sont-elles sous-estimées dans la région?

Nyon Région Tourisme espère que le nouveau règlement intercommunal de taxes de séjour et d'autres financements, permettront de donner plus de moyens à notre association régionale de promotion et d'informations touristiques.

Nous remercions toutes les personnes, qui de près ou de loin, se sont engagées pour le secteur touristique en 2023.



Christoph ZEN RUFFINEN | Président



Didier MIÉVILLE | Directeur

1.2 Membres du Comité | Situation de juin 2023 à juin 2024

COMITÉ	Christoph ZEN RUFFINEN	Président
	Michèle LIECHTI	Vice-Présidente, Représentante d'Hotelleriesuisse Section La Côte (SSH La Côte)
	Ariane VIAL	Trésorière
	Charles GENINASCA	Membre
	Emmanuel LAURENT	Directeur NStCM-TPN
	Lin SCHELLING	Membre du Conseil de Fondation, La Garenne (jusqu'au 9 avril)
MEMBRES DE DROIT	Alexis LACROIX	Représentant de Région de Nyon
	Lionel THORENS	Représentant de la Commune de Nyon
	Martina COCCIA	Représentante de la Commune de Rolle
	Laurence LELOURDY	Représentante de la Commune de Saint-Cergue
	Nicole SAVIOZ	Représentante de la Commune de Coppet
	José FERNANDES	Vice-Président de l'Association des cafetiers-restaurateurs et hôteliers de la section La Côte (GastroVaud, Section La Côte)
	Rui NARCISO	Représentant de la Société Industrielle et Commerciale de Nyon (SIC)

COMMISSIONS	Commission marketing	Président, Charles GENINASCA
	Commission des finances	Président, Emmanuel Laurent
SECRÉTAIRE DU COMITÉ	Dominique MARVEGGIO	Assistante de direction NRT

Lors de l'Assemblée Générale de juin 2023, M. Emmanuel LAURENT et Mme Lin SCHELLING ont été élus par l'Assemblée.

PARTENAIRES INSTITUTIONNELS



1.3 A propos de NRT | Organigramme

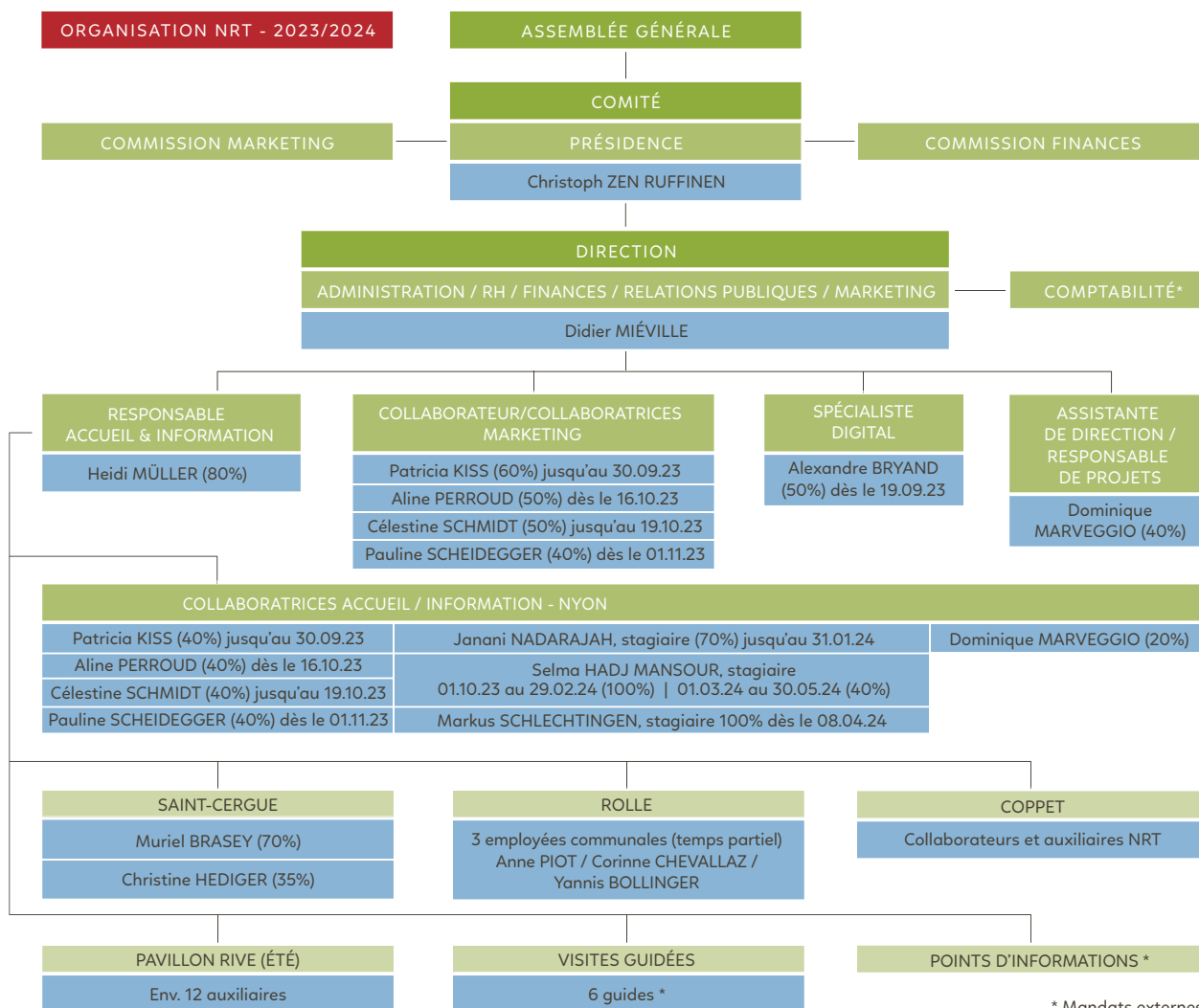
Nyon Région Tourisme est une association de droit privé suisse qui compte près de 600 membres, inclus toutes les communes du district de Nyon qui la soutiennent. De par ses statuts, NRT:

- élabore et met en œuvre la politique de marketing touristique de la région et la promotion de ses membres en Suisse et sur les marchés définis.
- assure l'accueil et l'information touristiques aux hôtes de la région.
- développe et commercialise des produits touristiques.
- contribue au développement économique et culturel de la région.

Pour accomplir ses missions, NRT a le soutien de la Région de Nyon, des communes du district et particulièrement de Nyon, St-Cergue, Rolle ainsi que Coppet, qui sont hôtes d'Offices du Tourisme. NRT a aussi construit de nombreux partenariats.

NRT a un Comité Directeur de 11-13 personnes représentant les collectivités publiques ainsi que les milieux touristiques. Les membres forment l'Assemblée Générale.

NRT opère avec environ 6,05 ETP, du personnel communal à Rolle, une équipe de guides touristiques et des auxiliaires.



2 MARKETING & COMMUNICATION

2.1 Stratégie marketing

NRT a basé sa politique de marketing touristique sur des **domaines d'activités stratégiques (DAS)**, suite à une étude menée avec l'université HEC de St-Gall. Six DAS ont été identifiés :

Art de vivre

(œnotourisme, gastronomie, bien-être, agrotourisme)



Culture & Patrimoine (châteaux et musées)

Événements & Festivals



Hiver (répondant à l'attrait spécifique de notre canton et de notre région aux activités hivernales)

Nature (excursions, VTT,

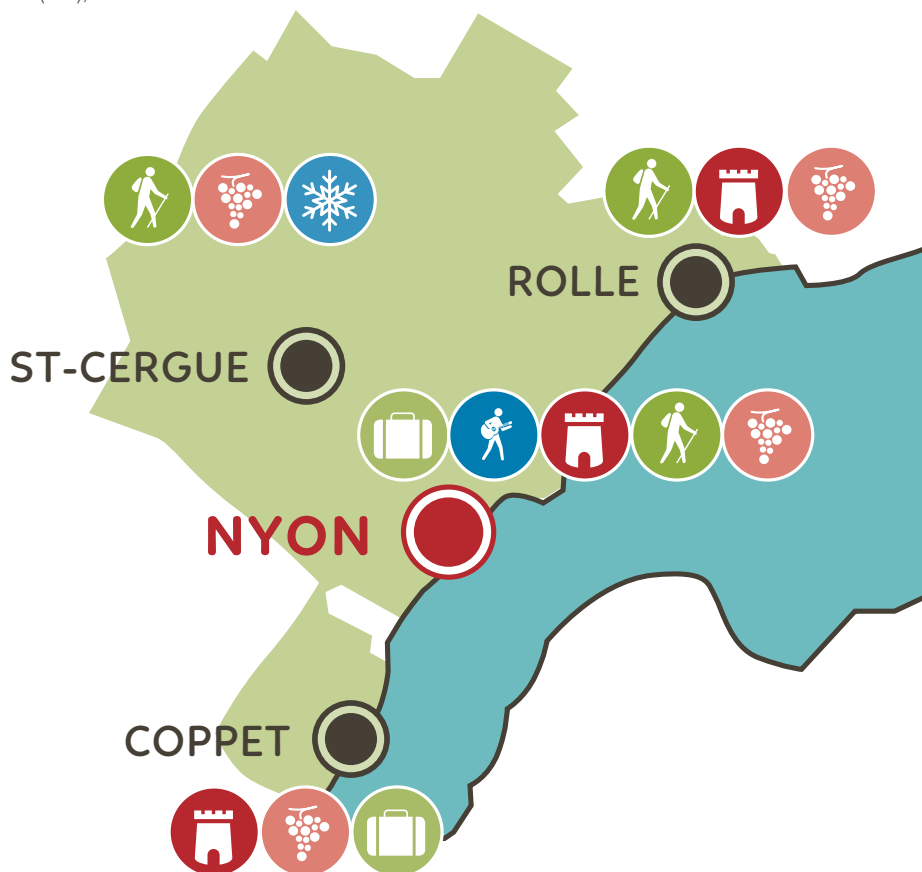
montagne hors saison d'hiver, activités lacustre, etc.)



Tourisme d'affaires

Nyon Région Tourisme base également son marketing sur des partenariats qui permettent de plus grands moyens dans la promotion de la région et la valorisation des produits touristiques dans les marchés cibles. Exemple de partenariats : campagnes avec Vaud Promotion, Pool Marketing La Côte (Morges Région Tourisme, Hôtellerie suisse Section la Côte, Vallée de Joux Tourisme), Parc du Jura Vaudois, plateforme des festivals, plateforme des musées, les transports publics (NSTCM, TPN), Jura sur Léman, Station des Rousses, Jura Tourism (FRA), etc.

La stratégie par DAS/thématiques permet à toutes les parties de la région de profiter du marketing de NRT, en priorité selon :



2.2 Promotions et publications

Promotion de la carte Explore

En 2023, NRT a fait la promotion de la destination et des prestataires touristiques en mobilisant divers canaux de communication. NRT a continué sa promotion digitale par le biais de campagnes ciblées sur les réseaux sociaux tels qu'Instagram, Facebook et LinkedIn en mettant en avant divers événements de la région sur les thématiques de nos DAS (nature, art de vivre, événements & festivals, culture & patrimoine), afin de susciter de l'intérêt et engager de l'audience.

En ce qui concerne la promotion traditionnelle: NRT a pris part à diverses campagnes par le biais d'annonces dans les journaux, de l'affichage F12 en gare de Nyon, du publipostage, etc. Ce canal de promotion a principalement concerné « l'Echappée Jurassienne », les musées, les visites guidées, les festivals, les activités hivernales et la « carte Explore ». Il s'agit d'une nouveauté pour la région depuis le 1^{er} juin. Elle offre le transport gratuit et des avantages pour des attractions touristiques dès 1 nuitée passée dans le district de Nyon.

En complément de ces promotions, il est important d'être au contact du public. NRT a réitéré sa présence au Salon du randonneur à Lyon qui a eu lieu du 24 au 26 mars 2023, en compagnie de Jura Tourisme (France). L'objectif était de communiquer sur l'itinéraire Franco-Suisse de l'Echappée Jurassienne et de promouvoir nos diverses activités touristiques de la région.

Toutes ces actions ont permis de faire la promotion de nos quelques 600 membres pendant toute l'année.

NEU, die carte Explore in der Region Nyon

Mehr info www.idees.carte-explora.ch

La Côte
JURA-VIGNOBLE-LEMAN
NYON RÉGION

carte Explore

Profitieren Sie bei all Ihren Aufenthalten in der Region von kostenlosen öffentlichen Verkehrsmitteln und ermäßigten Preisen für eine Auswahl an Aktivitäten.

Nyon Région Tourisme | T. +41 (0)22 365 66 00 | [idees.carte-explora.ch](https://www.idees.carte-explora.ch) | [lacote-tourisme.ch](https://www.lacote-tourisme.ch)

Magazine Belvedere

Annonce, promotion carte Explore

Publications renouvelées

Les publications sont essentielles dans la promotion de notre région. Elles ont été mise à jour en fonction des nouveautés. NRT analyse les besoins pour les différents flyers et brochures et n'imprime que ce qui est nécessaire. En 2023, les publications suivantes ont été éditées :

Titre de publication	Nombre d'exemplaires imprimés
Guide touristique annuel	12'500
Guide touristique hivernal	5'000
Plan de ville	15'000
Sentier des Toblerones	15'000
Flyer Tintin	15'000
Flyer carte Explore*	500
Total	63'000

NOUVEAU, la carte Explore dans la région de Nyon!

Infos sur [idees.carte-explora.ch](https://www.idees.carte-explora.ch)

La Côte
JURA-VIGNOBLE-LEMAN
NYON RÉGION

carte Explore

VOYAGEZ GRATUITEMENT AVEC LES TRANSPORTS PUBLICS DE LA RÉGION.

La carte Explore vous est offerte pour tout séjour dans un hébergement de la région.

Grâce à elle vous bénéficiez de la gratuité des transports publics et d'avantages sur certaines attractions touristiques.

Du lac Léman aux sommets du Jura vaudois, explorez des villes et des villages, des lieux culturels uniques et des sites naturels d'une incroyable diversité!

Vous recevrez la carte par e-mail lors de votre réservation d'hôtel ou de chambre d'hôtes. Elle est valable dès votre jour d'arrivée.

Nyon Région Tourisme | T. +41 (0)22 365 66 00 | [idees.carte-explora.ch](https://www.idees.carte-explora.ch) | [lacote-tourisme.ch](https://www.lacote-tourisme.ch)

Grand Reportage

Annonce, promotion carte Explore

Visites guidées








NYON, 2000 ANS D'HISTOIRE
29 mai - 4, 8 et 14 juin / 30 juillet - 7, 15 et 27 août 4 et 24 septembre
Rendez-vous à 17h30 devant le Château

CHARTREUSE D'OUIJON
18 mai - 8 juin - 15 août
Rendez-vous à 10h30 au parking Creux des Abériaux, virage d'Arzier

NYON, UN MUSÉE À CIEL OUVERT
24 juin, 1^{er} et 8 juillet
Rendez-vous à 17h30 devant le Château

SAFARI URBAIN POUR ENFANTS
21 juin - 5 juillet
Rendez-vous à 14h devant le Château

HERGÉ, TOURNESOL ET TINTIN
7 août - 5 septembre
Rendez-vous à 17h30 devant le Château





Inscription obligatoire | Min. 4 participants | Max. 12 participants

Visites en français, durée env. 1h30 - CHF 15.- / par pers.
Visites dans une autre langue ou d'autres thématiques disponibles sur demande.

Nyon Région Tourisme | Av. Viollier 8 | 1260 Nyon | info@nrt.ch | T. +41 22 365 66 00

Journal Avivo

Promotion d'un nouveau design des visites guidées, publication mai 2023

QUELLE RÉGION



ECHAPPÉE JURASSIENNE
ITINÉRAIRE 
REPAS + LOGEMENTS

FORFAIT CHAMOIS
3 jours
dès **350.-** CHF



FORFAIT ÉCUREUIL
3 jours
dès **350.-** CHF



FORFAIT LYNX
3 jours
dès **114.-** CHF
NUITÉES EN DORTOIR

FORFAIT CHAMOIS
3 jours
dès **350.-** CHF

Loisirs.ch

Publireportable print avec Vaud promotion, nouveauté carte Explore, publication été 2023



2

DÈS 39 FR./PERS.

VISITER LE PATRIMOINE EN TROTTINETTE ÉLECTRIQUE
Louez votre trottinette électrique à Morges, La Sarraz, Saint-Prex ou Aubonne. Depuis Morges, partez à la découverte du château, une forteresse culturelle abritant cinq musées. Poursuivez dans le vignoble en passant chez un des nombreux vignerons de la région ou longez le lac en direction de Tolochenaz afin de visiter la Maison de la Rivière, un centre dédié à la biodiversité. Au départ d'Aubonne, sillonnez lesuelles du bourg et son château, alors qu'à La Sarraz, le château vous conte de manière interactive l'histoire de ses anciens résidents. Vous aurez ainsi découvert paysages, lieux culturels et artisans de la région, tout en prenant votre temps.

Le • Les trottinettes, matériel de sécurité compris, sont réservables en ligne. La Maison du Tourisme vous recommande volontiers les meilleurs itinéraires avant le départ.

 Morges Région Tourisme
Tél. 021 809 32 33
morges-tourisme.ch



3

DÈS 6 FR./PERS.

TRANSPORTS GOURMANDS DANS LES ALPES VAUDOISES
Lier gastronomie et transports en commun est une délicatesse d'épicurien. La preuve en trois escapades dans les Alpes vaudoises. De Bex, d'abord, montez à Gryon par le BV8. Un brunch convivial vous y attend à la boulangerie Charlet, avant un calme retour en plaine. En train encore, reliez Aigle à Leysin sans effort puis montez dans la télécabine de la Bernouse jusqu'au restaurant tournant le Kuklos pour un repas à 2048 m. Vous êtes plus fromage? Embarquez à bord d'un bus depuis Château-d'Éx. Via les gorges du Pissot, direction l'Étiaz et ses mythiques caves à fromage. Entre plaisir et raison, plus besoin de choisir!

Le • Ces balades en mobilité douce entre plaine et montagne permettent d'apprécier au mieux les paysages époustouflants des Alpes vaudoises.

 Alpes Vaudoises
info@alpesvaudoises.ch
alpesvaudoises.ch

4

OFFERT DÈS 1 NUIT

NOUVEAU! LA « CARTE EXPLORE », À NYON
Bon plan à ne pas manquer! Chaque personne passant au moins une nuitée dans la région de Nyon recevra un pass on ne peut plus enchanteur. Pour vos vacances estivales, ou tout autre séjour, bénéficiez de la carte Explore et sillonnez gratuitement la région en transports publics. L'objectif? Profiter du voyage et garder de l'énergie pour visiter ce coin de pays en toute tranquillité. Ce n'est pas tout! Vous entrez à prix réduit au château de Nyon, au Musée du Léman et au Musée romain. A deux pas, le Musée national suisse du château de Prangins et le parc animalier de La Carene vous offriront les mêmes avantages.

Le • La carte, réceptionnée par mail, est valable dès le jour d'arrivée et le restera durant l'ensemble de votre escapade nyonnaise.

 Nyon Région Tourisme
Tél. 022 365 66 00
idee.carte-explore.ch



© Jean-Benoît

Magazine Numéro 39 et Guide de voyage & touristique Petit Futé Franche-Comté

Annonce L'Echappée Jurassienne avec différents forfaits, publication mai 2023

Presse écrite FRA



Famille du média : Médias spécialisés grand public

Périodicité : Bimestrielle

Audience : 264000

Sujet du média : Sports



Edition : Mai - Juin

2023 P.16-26,28-32

Journalistes : Sylvain Bazin

Nombre de mots : 4550

p. 1/16

Échappée Jurassienne

LE JURA DES VIGNES, DES REÇULÉES ET DES CRÊTES

Vaste département, semé de villages et de bourgs à l'orée des bois et de la montagne, le Jura invite à l'évasion en pleine nature et à la découverte d'un patrimoine préservé et authentique. Cette Échappée Jurassienne propose de le découvrir en profondeur, à la découverte de ses richesses naturelles et de ses contrastes. Une échappée pédestre de 300 kilomètres que nous avons eu le plaisir de parcourir, entre lacs, cascades et beaux villages de vignoble ou de montagne.

Texte : Sylvain Bazin



Vers le Pic de l'Alain
© Benjamin Beckler
Jura Tourisme

Plan de la ville de Nyon

Promotion de l'application Nyon :Guide, publication juin 2023

APP NYON:GUIDE
LES BALADES À PORTÉE DE MAIN

La Côte
JURA-VIGNOBLE-LÉMAN
NYON RÉGION

#MYNYONREGION

231585 JURA2 - CISION 3217484600504

Tous droits de reproduction et de représentation réservés au titulaire de droits de propriété intellectuelle. L'accès aux articles et le partage sont strictement limités aux utilisateurs autorisés.



St-Cergue et la Dôle, la neige avec vue sur le Léman

La région idéale pour découvrir la montagne à deux pas de chez vous.

La station franco-suisse de **Jura sur Léman** (30 min. de Nyon) est l'un des domaines skiables les plus variés du Jura et propose plus de 50 km de pistes pour les amateurs de glisse. Son nouvel accueil parking et télésiège **Dôle Tuffes** donne un accès direct à tout le domaine. Au sommet, **La Dôle** vous dévoile son exceptionnel panorama sur le Léman et les Alpes.

Le forfait ski nocturne-fondue est à St-Cergue ce que la raclette est à l'hiver, une tradition ! Les pistes éclairées du village de St-Cergue offrent une expérience unique dans la région. De jour, les pistes sont idéales pour le ski familial soutenu par un **jardin des neiges** pour les petits, encadré par l'École suisse de Ski avec patinoire à ciel ouvert gratuite. A l'extérieur du village, l'**espace loisirs Basseruche** propose des activités *fun* pour petits et grands.

Entre St-Cergue et la Dôle, le col de **Ja Givrine** vous transporte dans des paysages féériques. A ski de fond, en raquettes ou à pied, ses itinéraires vous mèneront sur les plus belles balades. Sur le col, le domaine de la **Trélasse** offre aussi des cours de ski et une piste de bouées sur neige.

NOS FORFAITS
Ski nocturne/fondue: CHF 33.-
Raquettes/fondue: CHF 35.-

L'app. **Nyon:Guide** pour vos randonnées en raquettes ou en plaine. A télécharger gratuitement sur iOS et Android.



Informations :
st-cergue-tourisme.ch
lacote-tourisme.ch
jurasurléman.ch



Loisirs.ch

Magazine hiver, publication novembre 2023



Découvrir les joies de l'hiver à St-Cergue et la Dôle



FRANCO-SUISSE • Ce domaine skiable transfrontalier de 50km a tout pour plaire aux familles. La vue sur le Jura, les Alpes et le Léman y est enchantée.

César Deffeyes

Jura sur Léman (1100-1678m) est un trésor encore souvent méconnu. Situé à 20 mn de Nyon, le plus grand domaine de ski transfrontalier de l'Arc jurassien vaut pourtant le déplacement !

Lequel d'ailleurs peut se faire en transport public grâce au SkiRail Pass du train NS/TCM qui conduit directement aux pieds des pistes. Du sommet de la Dôle, point culminant de ce domaine, s'offre une vue unique sur le Léman, Genève, le Chablais et le Mt Blanc. L'ambiance, à la fois familiale et nature, est dépaysante et en tous cas à mille lieues de celle des mégastations des Alpes.

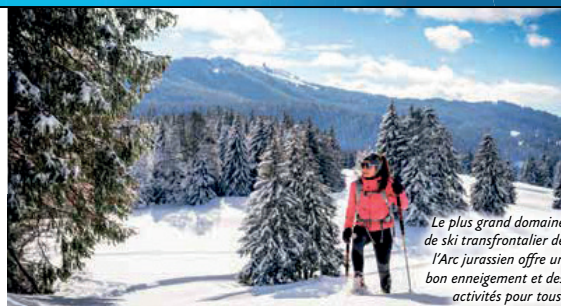
Idéal pour les familles

Depuis trois ans, secteur suisse et français, situé au cœur des parcs naturels du Jura Vaudois et du Haut-Jura, sont unifiés. Le domaine offre ainsi 50 km de pistes tous niveaux reliées entre elles

par 32 remontées mécaniques. Il est généralement ouvert dès décembre. Son cadre riche en forêt enneigées est enchanteur et malgré des altitudes modestes, il jouit d'un bon enneigement. Les familles s'y régaleront et les débutants aussi !

Dans la région, d'autres espaces «loisirs» complètent l'offre. À St-Cergue, les pistes du village conviennent aux tout-petits (babylift) ainsi qu'aux skieurs plus expérimentés. On y trouve aussi une patinoire à ciel ouvert. Basse-Ruche et La Trélasse offrent aussi des pistes pour débutants et familles ainsi que des activités fun : descentes en bouées ou airboards.

Sur ces reliefs, autour du col de la Givrine, la raquette est reine. L'appli «Nyon :Guide» répertorie gratuitement toutes les balades sur la neige, en raquette, à pieds ou à ski de fonds.



Le plus grand domaine de ski transfrontalier de l'Arc jurassien offre un bon enneigement et des activités pour tous.

Plus à l'est, situé à 25 mn de Nyon et de St-Cergue, le village de St-George accueille les familles dans un espace de détente agréable avec vue sur les Alpes et le Léman. On y trouve deux pistes de ski adaptées pour les débutants, quatre pistes de luge, une petite buvette avec terrasse ainsi qu'un snowpark et un domaine nordique.

Ski puis fondue nocturnes

Les occasions de prolonger sa journée dans un des restaurants d'alpage de la zone ne manquent pas.

Un forfait «ski nocturne-fondue» permet d'ailleurs de savourer une fondue après quelques descentes. Car, dans le village de St-Cergue, des pistes éclairées offrent cette expérience de glisse unique.

www.lacote-tourisme.ch
www.jurasurleman.ch



La culture à portée de spatules

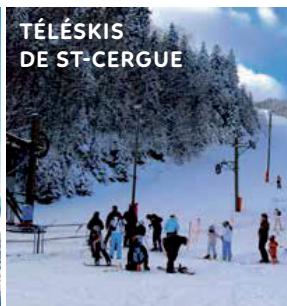
La région offre beaucoup de possibilités culturelles. Pour 15 fr, le «Pass Musées», qui s'achète en ligne, dans les OT ou sites touristiques concernés, permet d'en profiter à fond. Ce sésame donne accès aux 8 Châteaux et Musées: Châteaux de Nyon, de Coppet et Prangins (Musée national suisse avec son plus grand jardin potager historique de Suisse), Musée du Léman, Musée romain de Nyon, Musée du Vieux-Coppet, Musée romand de la machine agricole de Chiblins et la Maison du Basketball à Mies.

Situé au cœur du Parc Jura vaudois, le parc animalier de la Garenne est un autre incontournable. On y trouve des lynx, des loups, des marmottes, des bouquetins mais aussi la plus haute volière d'Europe où résident des gypaètes barbus et des vautours.

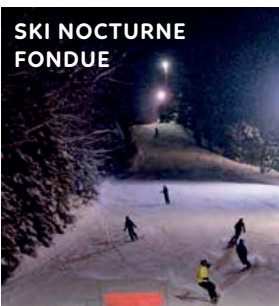


JURA SUR LÉMAN
DÔLE-TUFFES

© BEN BECKER



TÉLÉSKIS
DE ST-CERGUE



SKI NOCTURNE
FONDUE



RAQUETTES
FONDUE



PLUS D'INFOS

**ST-CERGUE ET LA DÔLE,
LA NEIGE À DEUX PAS DE CHEZ VOUS !**

www.st-cergue-tourisme.ch | www.jurasurleman.ch | www.teledole.ch



GHI - Guide Hiver

Publication novembre 2023, promotion des activités hivernales, du ski Rail Pass, du Pass Musées et de la Garenne.

Egalement dans la Tribune de Genève Winter Guide 2023

2.3 Sites Internet, réseaux, applications et E-Commerce

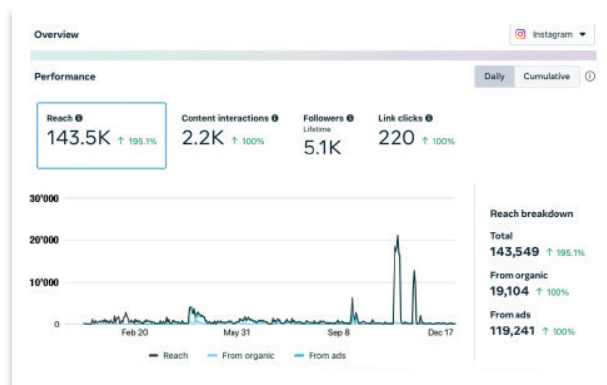
2.3.1 Site Internet

Notre site internet lacote-tourisme.ch intègre les url nyon-tourisme.ch et st-cergue-tourisme.ch et idées.carte-explore.ch. Le site a connu une augmentation des visites à l'année ainsi que par mois. Malgré une baisse du temps moyen expliqué par les problèmes de tracking suite à la nouvelle loi LGPD entrée en vigueur au 1^{er} septembre, les statistiques sont rassurantes et permettent d'envisager 2024 d'une manière sereine.

Comparaison 2022/2021 - Chiffres clés

Statistique Lacote-tourisme	2023	2022
Visites uniques	159'000	119'322
Visiteurs	165'000	149'729
Temps moyen par visite	34"	1'54"
Fans Insta	5'000	4'710
Fans FB	10'600	10'503
Application Itinéraires Be-Mobile		2'810 téléch.
Ventes Ecommerce	3'534.-	9'287.-

Cette année 70% des visiteurs sont suisses, (1^{er} Zurich, 2^e Lausanne, 3^e Genève) suivis par les français (15%), en diminution par rapport à l'année passée. Viennent-ensuite l'Irlande (3%), l'Allemagne (1,8%) et les États Unis (1,3%).



Les 5 pages les plus vues sur notre site

	Pages vues	Visiteurs uniques	Temps moyen passé sur la page
1 Page d'accueil (FR / DE / EN)	20'378	1'354	00:04:16
2 Page d'accueil Nyon (FR)	9'612	6'291	00:00:22
3 Carte Explore	7'686	3'652	00:00:51
4 Page St-Cergue	6'686	4'437	00:00:19
5 Randonnées à St-Cergue (FR)	6'874	5'630	00:00:20

2.4 Accueil médias, visites de presse

Nyon Région Tourisme accueille avec un grand savoir-faire des journalistes et influenceurs qui sont majoritairement envoyés par Vaud Promotion.



Depuis 2023, Vaud Promotion a opté pour une collaboration privilégiée avec des agences de communication, préférant ainsi cette approche à celle impliquant des journalistes individuels. L'agence sélectionnée pour la représentation en France répond au nom d'AirPur et est dirigée par Charline Gindre et Pascal Margueron. Dès le début de l'année, ces derniers ont effectué une visite dans notre région, culminant par une excursion au sommet de La Dôle, le 20 janvier 2023, accompagnés par notre responsable presse. Au cours de cette rencontre, les points saillants de notre région ont été présentés. Forts de ces éléments, les responsables d'AirPur ont réussi à attirer un groupe conséquent de médias et d'influenceurs à Nyon, en mai.

Un autre événement notable s'est déroulé en août, lors de l'accueil d'une équipe du prestigieux magazine français « L'Équipe » pour un reportage sur la pratique du cyclisme dans le vignoble de La Côte. La journaliste spécialisée dans le sport a été munie d'un vélo et accompagnée à travers le vignoble par l'athlète renommée Marjorie de Goumoëns (@maki_cycling).

Visites de presse, résumé 2023 - Diffusion

Date	Pays	Médias	Diffusion	Thémiques
JAN	FR	Agence AirPur	Toute l'année, réseaux sociaux et leurs médias	Été, hiver Culture
AVR	CH	Schweizer Bauer Monika Neidhart	Réseaux sociaux, magazine 2 articles dans Activandlife et Schweizerbauer	Nyon Portrait Ville MNS-jardins
MAI	FR	Chillowé	Chillowé on-line, rédaction de 3 topos micro-aventures 2 posts Instagram par micro-aventure	Nature
MAI	FR	Agence AirPur		
		Mlle Bon Plan	54 stories et 6 publications Instagram, Facebook et Twitter	Nature
		Copines de Bons Plans	35 stories	Culture
		Happy City Blog	52 stories	Lac et ville
		Le Blog de Lil	55 stories + 4 publications Instagram et Face-book	Produits locaux
AOÛT	FR	TV Monde5	TVA Monde	Pêche
SEPT.	FR	L'Équipe	3 millions lecteurs digitaux par semaine 13.7 millions visiteurs uniques sur le site web par mois	Sport
OCT.	DE	Mitteldeutsch Zeitung Volkstime Magdeburg Judith Beck - About Ju (Reiseblog)	Réseaux sociaux, magazine, site	
		Cornelia Patricia LOHS Forum-Magazin / Rhein-Neckar-Zeitung / Moramer, Reisenmagazin		Vin
		Eilina Leitz - Petit Chapeau Romantik & Flitterwochen Reiseblog		
OCT.	CH	Naturfreund magazin	19'000 lecteurs, diffusion 4x par année	Nature



Nyon liegt malerisch zwischen Genfersee und den Weinbergen der Region La Côte. Auch wenn die Stadt eher klein ist, bietet sie viel Geschichte, Savoir-vivre und überraschende Elemente.

«Wer mich zu lange betrachtet, verliert seine Zeit.» Das ist die frühe Übersetzung des französischen Spruchs, der eher der Sommerhit am heutigen Stadthaus von Nyon steht. Das Zitat stammt vom Pädagogen Lancaster, der hier im 19. Jahrhundert in unmittelbarer Nähe des Schlosses unterrichtet hatte. Es wäre sehr schade, wenn die Besucher von Nyon diesem Satz folgen würden. Zwar ist die Altstadt klein. Doch auf diesem Raum bietet sie einiges, auch Unerwartetes. Vorwiegend kann man im Schloss, das ab dem 13. Jahrhundert von den Savoyern errichtet und während der Berner Herrschaft weiter ausgebaut wurde. Im restaurierten Haus sind verschiedene Ausstellungen untergebracht. Das oberste der fünf Stockwerke wurde bis Ende 1979 als Gefängnis benutzt. Die kleinen Zellen, originale Gegenstände sowie Graffiti sind



Rechts: Korinthische Säulen aus dem 1. Jahrhundert nach Christus.

Links: Das Château de Prangins. In dem von begrüntem Mauern gesäumten Garten herrscht ein Mikroklima.



de Rive und damit zum Ufer des Genfersees ab. Der See liegt vor dem Betrachter. Rechts die Wasserfontäne des Jet d'eau im rund 30 Kilometer entfernten Genéve. Am Horizont eine ganze Kette schneebedeckter Berge von Jungfrau-Joch bis Dents du Midi. Direkt im Blickfeld der Mont Blanc, der von den Erhebungen davor wie zusätzlich hervorgehoben wird.

Julius Cäsar zum Greifen nah

Nur wenige Hundert Meter entfernt vom Schloss ein weiterer Aussichtspunkt, die Esplanade des Marronniers mit Kastanienbäumen. Neben dem herrlichen Blick über das Wasser und in die Berge sind die hohen korinthischen Säulen ein Blickfang. Sie stammen aus dem 1. Jahrhundert nach Christus. Als Julius Cäsar Gallien erobert hatte, gründete er auf dem Gebiet der heutigen Stadt Nyon die Kolonie Julia Equestris. Welch grosse Stadt sie damals war, zeigen sowohl die Wandmalereien an der Esplanade Julius Cäsar als auch die Steinplatten davor auf dem Boden sowie Modelle im Römischen Museum auf anschauliche Weise. Die Gebäude liegen zwischen dem Schloss und dem Park und somit in der Altstadt. Dass Nyon um 1800 eine Zeit des Wohlstands genossen hätte, zeugen heute noch herrschaftliche Häuser. Da und dort noch Lauben und «Rundli», die die Handschrift der Berner tragen. In der reformierten Kirche ist besonders der Chor im romanischen Baustil sehenswert. An der einen Wand stellt eine Wandmalerei aus dem 13. Jahrhundert eindrücklich die Pfingstszene dar. In den Gassen sind lokale Geschäfte zu Hause, auf den Plätzen stehen grosse Brunnen, der Abfall von ihnen aus dem Jahre 1761. Mitteln in diesen Altstadtgassen findet jeweils samstags ein Wochenmarkt statt. Für die Einheimischen auch eine Gelegenheit für einen Schwatz da und dort; man kennt sich in der Kleinstadt.

Bummelt man beim Marronnierpark weiter zum Quartier de Rive hinunter, führt der Weg durch einen gartenarchitektonisch sehr schön gestalteten Abhang. Unterhalb der korinthischen Säulen eine offene Rasenfläche mit einem floralen Mosaik. Die Stadtgärtnerin lässt sich bei der Gestaltung von der Technik der Römer inspirieren. Mit mehr als 20.000 Pflanzen entsteht ein Motiv, das sich jedes Jahr einem aktuellen Ereignis widmet. Einige Schritte weiter ein lang gezogener Zickzackweg Richtung Schloss hinauf. Ge-



Nyon liegt im direkten Kontakt mit dem Resten aus römischer Zeit.



Blick auf das Schloss von Nyon von der Terrasse her.

schickt wird hier eine Tiefgarage geschaffen. Die rund 50 Zentimeter dicke Bodenschicht reicht gerade für den Rebberg. In dem alle Rebsorten der Region La Côte vertreten sind. Allen voran der Chasselas, den die Einheimischen gerne zum Apéro trinken.

Grösster historischer Gemüsegarten der Schweiz

30 Gehminuten (oder eine kurze Busfahrt) entfernt liegt das Château de Prangins. Es wurde 1730 erbaut und gehört heute zum Schweizer Nationalmuseum. Es verbindet Kultur und Natur in besonderer Weise. In den reich ausgestatteten Innenräumen finden Dauer- und Wechselausstellungen statt. Besonders macht der Ort vor allem auch der grosse Gemüsegarten. Er wurde noch vor dem Bau des Schlosses vom Bauherrn angelegt, um die Arbeiter zu ernähren. Heute ist er ein Paradebeispiel eines Gemüsegartens aus der Zeit vor der Französischen Revolution. In klarer Symmetrie und eingegrenzt von Mauern wachsen 200 Gemüsesorten. Viele davon sind fast vergessene Sorten. Schon damals war es das Ziel, möglichst früh in der Saison Nahrungsmittel zu ernten und die Erntesaison zu verlängern. Die Technik der Spalierbäume kam in Mode, die grössere, aromatischere Früchte hervorbrachten. Gleichzeitig ist es ein Beispiel, wie damals die Natur gabelt geformt wurde, um auch ästhetischen Ansprüchen zu genügen. Im Bluesicht sehen die Spaliere der Damazenerpflanzen mit ihren Holzpflanzen an der Wand wie die Tapeten im Schlossmurm aus. Audioführer oder noch besser geführte Touren machen die Stunden im Garten zu einem sinnlichen Eintauchen zwischen Jahrhunderten.

Monika Neidhart

INFOBOX

Anreise

Direkte Zugverbindungen ab Zürich und Luzern via Lausanne

Auskünfte

www.lacote-tourisme.ch

Aktivitäten

- Verschiedene Museen, u. a.
 - Genferseemuseum mit der Natur und Kultur des Sees, Aquarien oder der Familie Piccard
 - Römisches Museum
 - Porzellanmuseum im Schloss Nyon
 - Historisches Museum der Landwirtschaft in Chiblins
- Der Museumspass bietet Zugang zu 8 Museen.
- Schifffahrt von Nyon nach Yvoire (Frankreich)

Spazier-, Wander- und Velowege entlang des Sees und in die Berge

- Auf den Spuren von «Tim und Struppi»
- «Tobleronweg»: Ein ausgeschilderter Weg vermittelt einen Eindruck des Befestigungswerks aus dem Zweiten Weltkrieg.

Veranstaltungen

- Paléo-Festiva Nyon, 18. bis 23.7.2023





3 ACCUEIL & INFORMATION

L'an 2023 a comblé notre région d'un grand nombre de visiteurs. L'hiver était bien présent à St-Cergue, en début d'année. Les chaleurs estivales ont également apporté un important lot de personnes intéressées par les activités autour, sur et dans le lac, ainsi qu'au sein des attractions phare de la région.

3.1 Visites à nos Offices du Tourisme

Les chiffres exposés ci-dessous donnent un aperçu précieux de notre performance en 2023 et nous orientent vers des améliorations continues pour mieux servir notre communauté et nos visiteurs.

Nous traitons des demandes par 3 modes (guichet/téléphone/e-mail). Cette diversité de canaux reflète notre engagement à fournir un service accessible et polyvalent à nos utilisateurs.

En 2023, 25'208 demandes (guichet, téléphone et e-mail) ont été traitées par nos collaboratrices. Nous avons recueilli des informations sur l'âge, le pays d'origine et le motif de la venue des visiteurs. Ces 25'208 demandes froilent notre record de 25'489 demandes atteint en 2019.

De plus, s'ajoute à ce nombre, le total des demandes prises en charge du répondeur téléphonique à St-Cergue soit **3'594**, comparé à 2'681 en 2022.

	2023	2022	2021	2020
NYON	5'421	4'734	5'630	3'937
ST-CERGUE	9'122	8'310	9'253	8'300
ROLLE	7'220	6'881	6'558	4'820
RIVE	3'445	3'739	2'891	2'930
COPPET*	119	119	0	110
TOTAUX	25'208	23'783	24'332	20'097

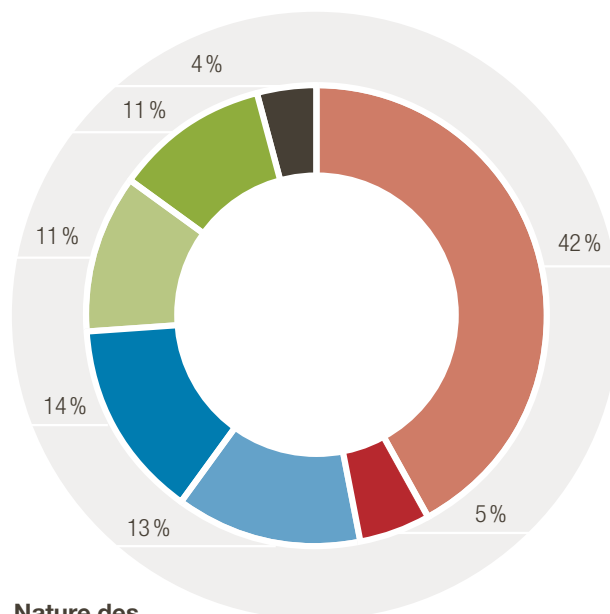
3.1.1 | Nyon

En 2023, les collaboratrices de Nyon ont traité un total de 5421 demandes, affichant ainsi une augmentation de plus de 14 % par rapport à l'exercice précédent. De ce nombre, plus de 3000 requêtes ont été directement adressées à nos collaboratrices au guichet. Notamment, 60% de ces demandes émanaient de touristes, une tendance qui s'observe depuis 2022 et qui s'est maintenue en 2023.

Il est à noter que l'intérêt des demandes était largement orienté vers la région de La Côte, représentant 96 % de l'ensemble des requêtes.

Parmi les rubriques sollicitées, la culture a été la plus demandée, captant 42 % du total, suivie de la catégorie sport et nature avec 14 %, et de la rubrique événement avec 13 %. Les autres rubriques telles que l'hébergement, l'art de vivre, les transports et divers ont recueilli le reste des demandes de manière similaire.

En ce qui concerne l'origine géographique des visiteurs, 57 % provenaient de la Suisse romande, suivi de 22 % de la France, 7 % de la Suisse alémanique et 7 % des pays anglophones. Les autres pays ont été peu représentés en 2023.



Nature des demandes à Nyon

● Culture	42 %
● Cénotourisme Restos Art de vivre	5 %
● Événement	13 %
● Nature Hiver Sport Loisirs	14 %
● CFF, CGN, TPN, vignette transports	11 %
● Adresses Institutions Commune Divers	11 %
● Hébergement Affaires	4 %

3.1.2 | St-Cergue

En 2023, le bureau de St-Cergue a traité un total de 9'122 demandes, enregistrant ainsi une augmentation notable par rapport à l'année précédente, où 8'310 demandes avaient été recensées. Cette augmentation représente une croissance significative d'environ 9 %, mettant en évidence l'engagement de nos collaboratrices.

La répartition des demandes selon le mode de contact indique une nette préférence pour le guichet, qui représente 68 % du total, suivi des réponses par téléphone (28 %) et des e-mails traités (4 %).

En ce qui concerne les relations établies, 67 % ont été tissées avec des touristes, mettant en lumière l'importance de notre service pour ceux qui visitent notre région, tandis que les 33 % restants ont été entretenus avec des habitants, démontrant notre engagement envers la communauté locale.

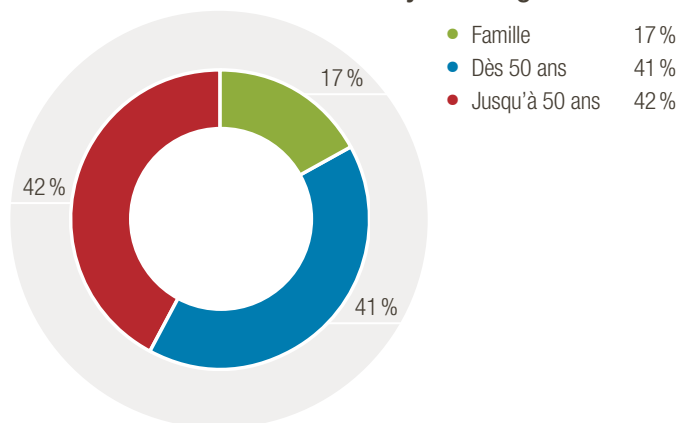
L'analyse des demandes révèle que 48 % ont été liées à la nature, au sport et aux loisirs, 18 % aux demandes d'adresses et aux sujets en lien avec la Commune. Les requêtes concernant l'hébergement ont représenté 14 %, tandis que celles liées à la culture et à la rubrique art de vivre ont relevé un taux respectivement de 11 % et 9 % du volume total.

La provenance géographique des demandes a varié, avec 55 % provenant de la Suisse romande, 31 % de la France, 5 % de la Suisse-allemande, le reste provenant d'Allemagne, de pays anglophones, hispanophones, d'Asie et d'Italie.

En ce qui concerne les tranches d'âge, 41 % des demandes provenaient de personnes de plus de 50 ans, 42 % de moins de 50 ans, et 17 % de familles.

Les résultats dans les différentes rubriques ont mis en évidence la nécessité d'adapter nos services pour répondre aux besoins de différents groupes démographiques.

Moyenne d'âge des clients



3.1.3 | Rolle

Le service a assuré 7'270 demandes, ce qui a marqué une augmentation de plus de 5% par rapport à l'année précédente, soit 6'881 demandes en 2022. Les principaux canaux de communication utilisés ont été le guichet, qui a représenté 58% du total, suivi par le téléphone avec 31%, et les e-mails avec 12%.

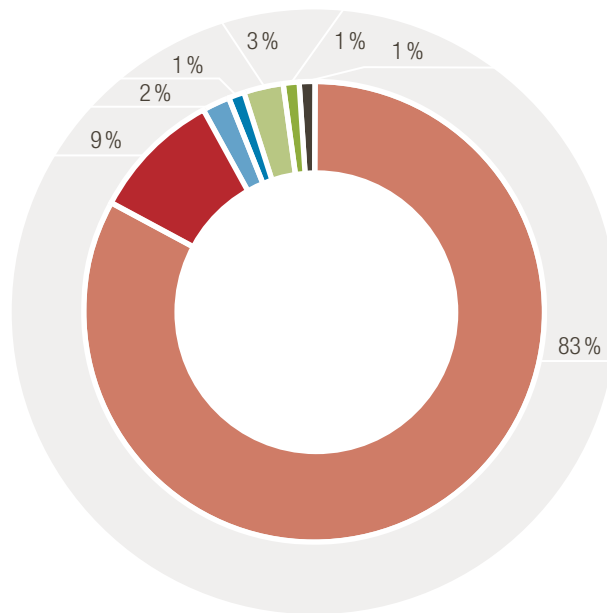
Les interactions établies se sont surtout déroulées avec des touristes, représentant 69% des cas, tandis que les requêtes des résidents ont constitué 31% du total. Les demandes se sont spécialement articulées autour du transport (35%), des événements (26%), et de la culture (16%).

La provenance géographique des demandes a notamment été concentrée dans la région de la Suisse romande, totalisant 83% du volume total, suivie par la France avec 9%, et la Suisse-allemande avec 2%.

Provenance des demandes à Rolle

● Suisse-romande	83%	● Pays-Hispaniques	1%
● France	9%	○ Italie	0%
● Suisse-allemande	2%	● Asie	2%
● Allemagne	1%	○ Autre	0%
● Pays anglophones	3%		

En ce qui se rapporte aux groupes d'âge, les personnes de plus de 50 ans ont représenté 55% des demandes, suivies des personnes de moins de 50 ans avec 39% et des familles avec 6%.

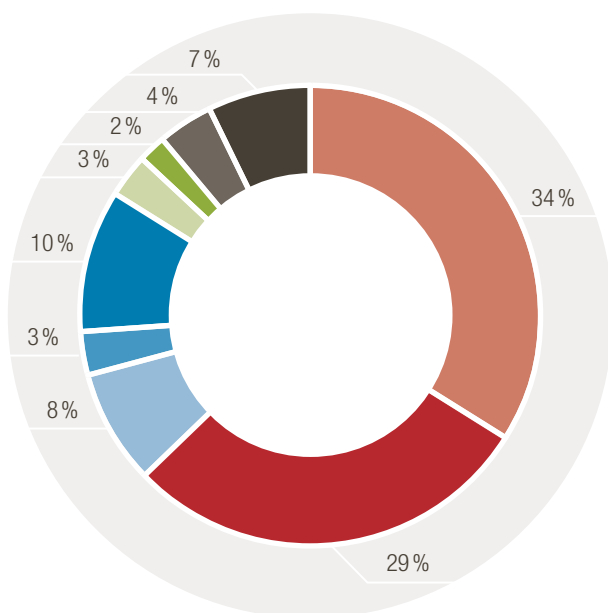


3.1.4 | Rive

En comparaison avec l'année précédente, le bureau de Rive a enregistré une légère baisse du nombre de demandes, passant de 3'739 demandes à 3'445 en 2023.

Parmi ces demandes, la rubrique transport s'est distinguée en représentant 40% du total des requêtes, suivie par la catégorie culture avec 22% et les divers avec 16%. Il est à noter que seulement 4% des demandes ont été destinées à l'ensemble de la Suisse, ce qui signifie que 96% des clients ont manifesté un intérêt pour l'offre de la région de La Côte.

La diversité des provenances des demandes témoigne de notre portée internationale croissante. Cette répartition nous aide à comprendre les intérêts et les besoins divers de notre public.



Provenance des demandes à Rive

● Suisse romande	34%	● Pays hispaniques	3%
● France	29%	● Italie	2%
● Suisse allemande	8%	● Asie	4%
● Allemagne	3%	● Autres	7%
● Pays anglophones	10%		

3.2 Les Points i

3.2.1 | Points i « + »

A Coppet et St-George, nous avons effectué régulièrement la livraison et le tri des brochures et affiches présentant l'offre de nos prestataires. Ceci a visé à fournir aux visiteurs entrant dans ces espaces les informations nécessaires pour leur séjour dans la région.

Notre numéro de téléphone est également clairement affiché et facilement visible, permettant aux touristes de nous contacter directement.

De plus, à Coppet uniquement, un écran TV, géré depuis Nyon, diffuse des actualités et des informations sur les événements locaux.

3.2.2 | Points i

La tournée de nos points «i» s'est faite mensuellement pour une vingtaine d'établissements et deux fois par année pour une centaine de prestataires de la région, ceci avec les nouvelles brochures, soit la version été ou hiver, ainsi que d'actualités de saison estivale ou hivernale pendant la bonne période (voir photos). De plus, nous avons formé les personnes de l'agence à répondre aux demandes touristiques, notre office de Nyon restant à disposition.

Office du Tourisme de Nyon



3.3 Visites guidées

Durant l'exercice de l'année en cours, le nombre de participants aux visites guidées s'est élevé à 834 individus, marquant ainsi une progression notable de 11 % par rapport à l'exercice précédent. Notre équipe de cinq guides a assuré l'accueil et l'accompagnement des participants tout au long de ces visites. Ces professionnels dédiés se sont réparti les tâches avec efficacité pour répondre aux attentes variées de notre clientèle diversifiée.

Il est à noter que la vente de nos visites guidées destinées aux individuels demeure modérée, tandis que celles proposées aux groupes jouissent d'une demande soutenue.

Nous avons eu le privilège d'accueillir plusieurs groupes issus de sociétés établies dans les régions vaudoises et françaises, chacun comptant plus de 30 membres. De plus, les écoliers des régions suisses alémaniques demeurent des clients fidèles à nos visites guidées, contribuant ainsi à la vitalité de nos activités.

Bien que la demande pour des visites en français (30 demandes) demeure prédominante, nous constatons une augmentation de l'intérêt pour les visites dans d'autres langues. À titre illustratif, 6 visites ont été dispensées en anglais, tandis que 7 autres ont été réalisées en suisse-allemand. Cette diversification linguistique témoigne de notre engagement à répondre aux besoins variés de notre clientèle.

4 STATISTIQUES

4.1 Nuitées

Un nouveau record en 2023

Ci-dessous, nous présentons un tableau et un graphique des nuitées pour les années 2019, 2022 et 2023.

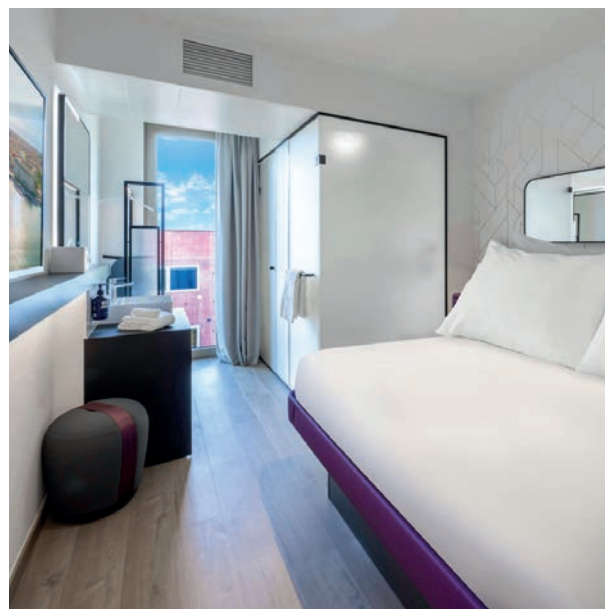
Il faut relever que la région de Nyon est une des seules en Suisse qui a largement supplanté l'année record et de référence de 2019 (pré-Covid).

Les 244'766 nuitées représentent une forte augmentation de 14,2% sur 2022, et 13,3% sur 2019.

Au niveau du top 15 des pays de provenance, nous pouvons constater que la Suisse a assis sa domination, passant de 39,4% de «part de marché» à 52,1% en 2022 et 47,3% en 2023. C'est une augmentation de 30'000 nuitées en valeur absolue (+36,1%), qui couronne nos efforts de promotion «loisirs» en Suisse allemande, notamment avec la carte Explore dès juin 2023.

La France reste solide 2^e avec 12,9% de part de marché et une augmentation de 7'000 nuitées depuis 2019 (+31,9%). Là aussi, notre promotion «loisirs», en particulier au sujet de l'Echappée Jurassienne doit porter ses fruits.

De la 3^e à la 5^e place, nous avons un trio stable composé de l'Allemagne, le Royaume Uni et les USA.

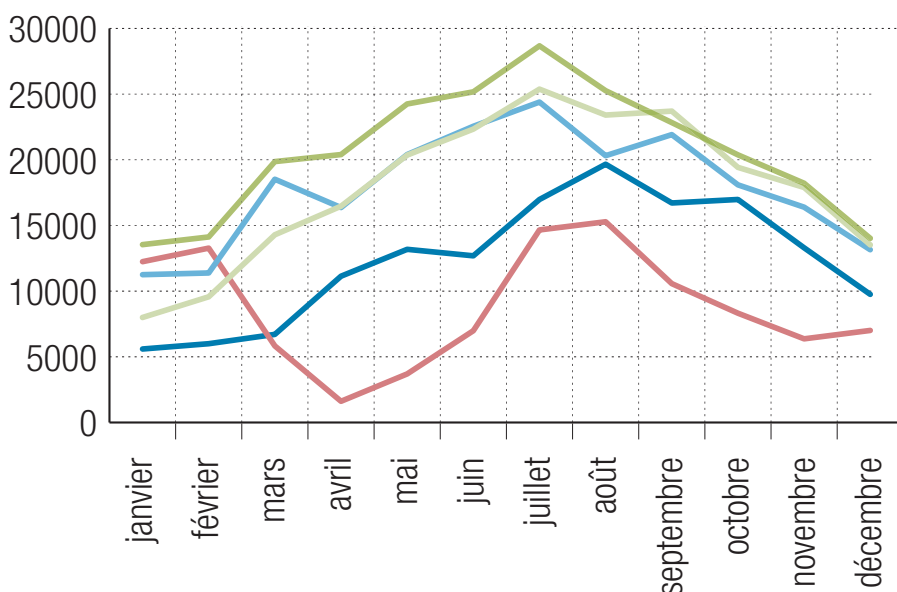


Yotel Geneva Lake, Founex

Entre la 6^e et la 10^e place, il y a une forte consonance européenne avec l'Italie, l'Espagne, la Belgique, les Pays-Bas et le Portugal. Seul l'Inde arrive à s'immiscer atteignant la 8^e place en 2023. Les 4'275 nuitées sont historiquement un très bon total pour le marché Indien dans la région. Les Pays-Bas laissent aussi entrevoir une bonne somme de nuitées en 2023. A noter que NRT s'insère, selon ses moyens, dans les promotions de Suisse Tourisme/Vaud Promotion sur le marché du Bénélux, notamment dans le secteur du vélo et VTT.

Les places 10-15 laissent apparaître des pays plus lointains comme la Chine, l'Arabie Saoudite et le Canada. Ces pays n'ont néanmoins pas retrouvé leur niveau de 2019.

Le top 15 des pays compte pour 87,2% du total des nuitées en 2023.



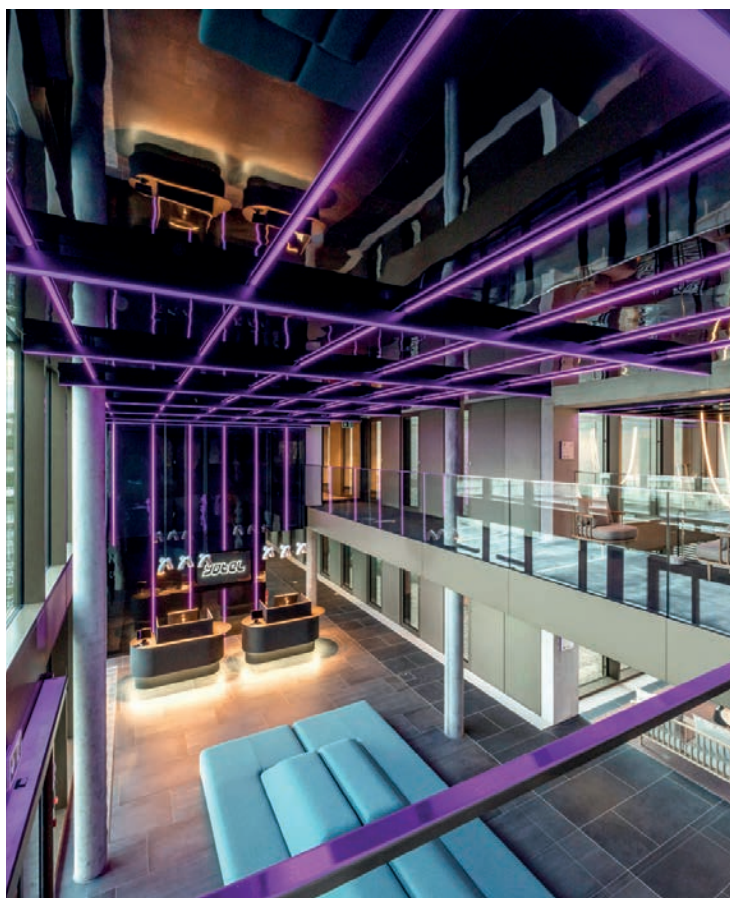
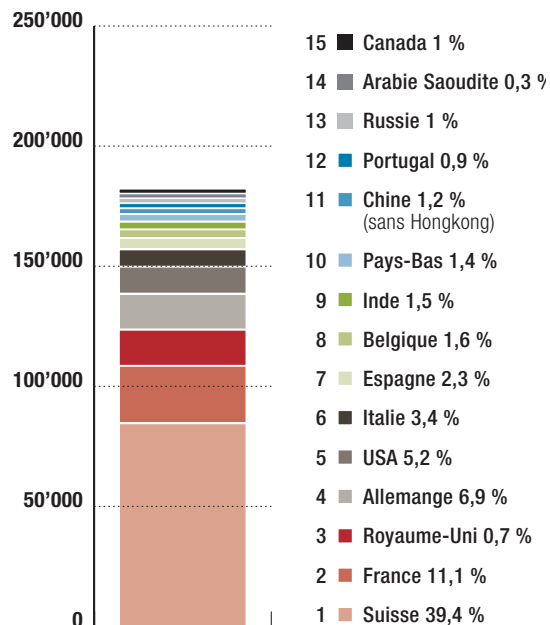
TOTAL DES NUITÉES PAR AN

2023	244'766	
2022	214'340	14,2 %
2019	215'244	13,7 %
2021	148'691	64,6 %
2020	105'856	131,2 %

NUITÉES 2019 - TOTAL OFS + NH

TOTAL DES PAYS : 215'999

TOTAL DU TOP 15 : 183'303 (84,9 %)

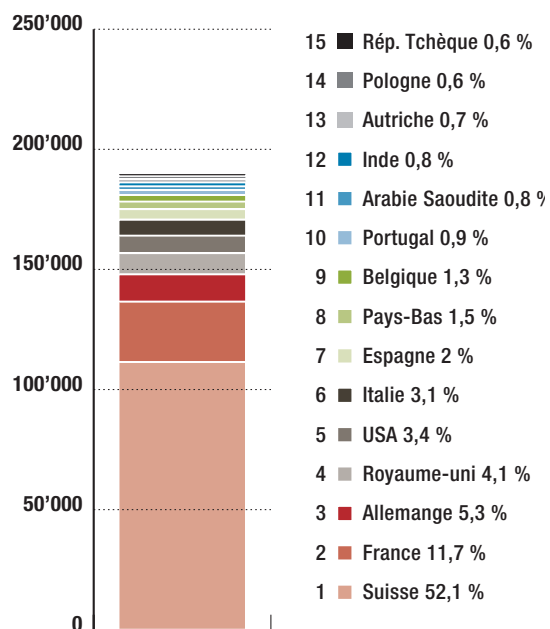


Yotel Geneva Lake, Founex

NUITÉES 2022 - TOTAL OFS + NH

TOTAL DES PAYS : 214'332

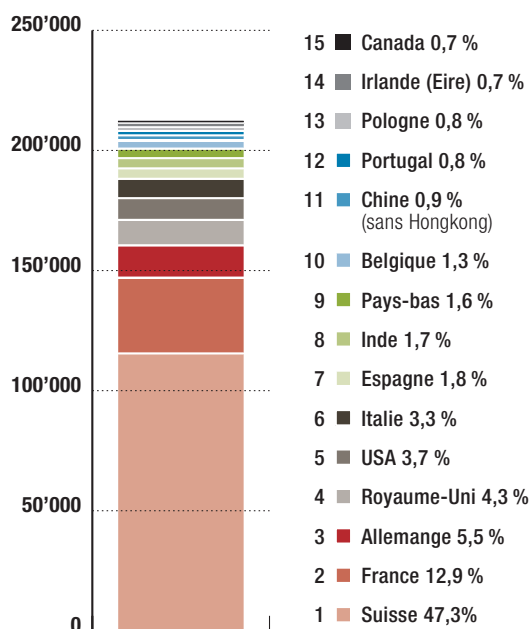
TOTAL DU TOP 15 : 190'305 (88,8 %)



NUITÉES 2023 - TOTAL OFS + NH

TOTAL DES PAYS : 244'766

TOTAL DU TOP 15 : 213'416 (87,2%)



4.2 Fréquentation

Festivals de Nyon

FESTIVALS	2019	2020	2021	2022	2023
Hivernales Festival	6'000	4'800	-	3'900	3'500
Visions du Réel	45'000	60'500 visionnements en ligne	46'670 visionnements en ligne et entrées en salle	43'000 visionnements en ligne et entrées en salle	47'515
Caribana Festival	29'000	9'500 (streaming)	56'786 (streaming) 180 (présentiel)	30'500	29'500
Paléo Festival	230'000	-	-	250'000	250'000
Le FAR	5'800	1'400	4'262 plusieurs événements	3'100 fabrique et festival + 2'800 festival	3'900
Rive Jazzy	9'000	10'000	9'000	11'000 à 12'000	15'000

Entrées Musées et sites touristiques

ÉTABLISSEMENTS	2018	2019	2020	2021	2022	2023
Parc animalier de la Garenne	51'120	61'696	54'740	72'390	66'642	51'374
Château de Prangins Musée national suisse	65'481	55'776	33'166	60'638	50'574	56'402
Musée du Léman	21'692	23'407	15'000	16'185	21'544	24'655
Château de Nyon	21'047	22'130	13'099	15'655	20'931	20'680
Musée Romain de Nyon	10'808	13'025	6'590	8'857	11'008	13'710
Château de Coppet	3'167	2'353	1'200	1'617	2'200	2'069
Musée du Vieux-Coppet	680	1'339	456	Travaux	Travaux	969
Musée romand de la machine agricole, Chiblins	1'827	1'727	659	1'007	1'791	974
Abbaye de Bonmont	855	599	931	991	1'045	3'315
Moulin de St-George	805	1'000	323	385	346	800
Maison du Basket, Patrick Baumann, Mies	1'182	4'602	1'293	1'650	6'043	6'022



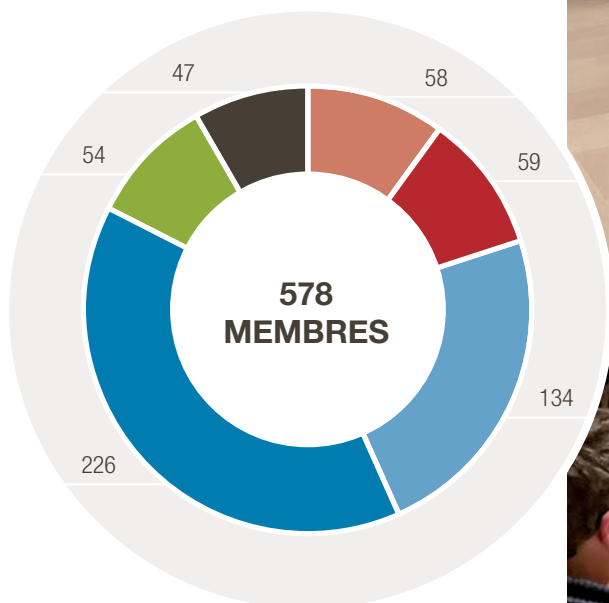
CGN – Débarcadère de Nyon

ANNÉES	PERSONNES EMBARQUÉES	PERSONNES DÉBARQUÉES	TOTAL
2018	190'350	191'664	382'014
2019	192'073	194'563	386'636
2020	113'830	114'720	228'550
2021	118'344	119'768	238'112
2022	190'955	194'037	384'992
2023	204'880	206'931	411'811

L'Abbaye de Bonmont a accueilli l'exposition des œuvres en toile de jute de Pierrette Gonseth-Favre du 6 mai au 29 octobre 2023.

4.3 Membres

Promotion des membres
de NRT répartis dans
47 communes



Chiffres au 31.12.2023

- Hébergement : 58
- Restaurants : 59
- Associations | événements : 134
- Entreprises | commerces : 226
- Individuels et couples : 54
- Communes : 47

NOUS VOUS REMERCIONS
POUR VOTRE SOUTIEN !



5 COMPTES

Bilan au 31 décembre 2023 exprimé en CHF	Comptes 2023	Comptes 2022
PRODUITS		
Taxes de séjour volontaires des communes (7,5%)	33'668	28'292
Taxes de séjour Région (42,5%)	502'483	336'310
Contributions Communes Offices du Tourisme	426'000	415'500
Contributions Communes diverses	4'052	14'261
Soutien par le FRET	54'946	30'305
Financement par projets	14'215	64'232
Cotisations des Membres	61'368	60'913
Produits Commerciaux	25'535	47'889
Produits de Publicités (brochures)	25'566	-
Produits de Service (plateformes, partenariats)	15'894	18'300
Variation des stocks	2'500	-
TOTAL DES PRODUITS	1'166'227	1'016'002
CHARGES		
Charges de fonctionnement	897'000	814'114
Ressources humaines	578'466	549'570
Frais formation et séminaire	20'766	3'575
Bureaux St-Cergue/Rolle/Coppet/St-George : frais opérations	112'800	113'927
Pavillon Rive : frais opérations	8'408	-
Bureau Nyon : loyer, charges, SI	62'547	62'223
Bureau Nyon : frais généraux, entretien, etc.	22'580	22'940
Entretien informatique	25'906	25'998
Honoraires et frais (Cte, comptables, etc.)	44'138	32'991
Intérêts et frais banque + CCP	664	649
Impôt, TVA et taxes	20'724	2'242
CHARGES DE MARKETING	291'947	259'515
Cotisations pour tiers	6'400	5'920
Digital : maintenance & développement	27'787	28'592
Charges de campagnes promotionnelles	109'167	167'456
Charges de publicité (brochures, salons, représentation)	75'965	-
Charges commerciales	22'531	16'107
Charges de services (plateformes, partenariats)	18'577	18'300
Projets par le FRET	31'520	22'139
Variation des stocks	-	1'000
TOTAL DES CHARGES	1'188'947	1'073'629
RÉSULTAT INTERMÉDIAIRE	-22 720	-57 627
Utilisation Fonds de Promotion	18 353	-
Utilisation Fonds de Taxes de Séjour	-	57 627
RÉSULTAT DÉFINITIF	-4 367	0

Bilan au 31 décembre 2023 exprimé en CHF	2023	2022
---	-------------	-------------

ACTIF

Actif réalisable

Caisses	887,60	664,55
CCP	71'104,06	46'572,94
Caisse d'épargne de Nyon	27'122,17	22'569,87
BCV	12'783,53	7'151,79
Stocks	16'500,00	14'000,00
Débiteurs	23'124,45	94'317,20
Actifs transitoires	11'054,31	13'136,91
	162'576,12	198'413,26

Actif immobilisé

Mobilier et aménagement	0,00	1,00
Ordinateurs	0,00	1,00
Bureautique	0,00	1,00
	0,00	3,00

TOTAL DE L'ACTIF	162'576,12	198'416,26
-------------------------	------------	------------

PASSIF

Fonds étrangers à court terme

Fonds fluctuations taxes de séjour	12'373,59	12'373,59
Fonds d'investissement supports de communication	0,00	18'353,30
Fonds d'investissement promotions	51'564,65	51'564,65
Fonds formation et motivation	15'000,00	15'000,00
Bénéfice reporté	24'719,47	24'719,47
Bénéfice de l'exercice	0,00	0,00
Perte de l'exercice	-4'366,23	0,00
	99'291,48	122'011,01

TOTAL DU PASSIF	162'576,12	198'416,26
------------------------	------------	------------

ENCART | INFORMATION

POOL MARKETING LA CÔTE*	2023	2022
Participation NRT	10'000.-	10'000.-
Financement tiers	40'3500.-	61'520.-
Investissements promotionnels	51'107.-	71'520.-

Au 31 décembre le solde du pool était de CHF 9'092.- à disposition des quatre partenaires.

*Le Pool Marketing La Côte est une plateforme de promotion entre NRT, Morges Région Tourisme, Vallée de Joux Tourisme et Hôtellerie suisse, Section La Côte. La gestion financière est assurée par Morges Région Tourisme.

NYON RÉGION TOURISME

AV. VIOLLIER 8 | CP 1288 | 1260 NYON

T. +41 22 365 66 00 | INFO@NRT.CH

WWW.LACOTE-TOURISME.CH

