



DOSSIER DE PRESSE

Une région, mille facettes



Idéalement situé entre Lausanne et Genève, la région de Nyon conjugue un patrimoine culturel riche à un vaste choix de produits du terroir. C'est une destination idéale pour découvrir, flâner et déguster.

Des montagnes du Jura aux rives du Léman, elle comble ainsi les envies les plus variées de ses visiteurs. Avec plus de 24'000 habitants et une superficie de 6.8km², la ville de Nyon a su garder une taille modeste, lui conférant une atmosphère chaleureuse et accueillante. Quant au district de Nyon, riche de 47 communes et plus de 110'000 habitants, il représente le deuxième district le plus peuplé du Canton de Vaud, après celui de Lausanne.

Nous suivre

Site internet : lacote-tourisme.ch

Application "Nyon:Guide"



Barbote le Chatbot



Application "Balades" à Rolle



#mynyontourisme
#myvaud
#vaudoenotourisme
#inlovewithswitzerland



Nous Contacter



Heidi Müller
Responsable Accueil & Information
Responsable Presse
heidi.muller@nrt.ch
+41 22 365 66 04
+41 79 328 01 49

CHIFFRES CLÉS

NYON ET RÉGION

La monnaie locale est le **Franc Suisse** (CHF)
La région de La Côte se situe dans le canton de **Vaud**
La langue principale est le **Français**

Habitants :

Région : > **110'000**

Nyon au mois de février 2025 : **24'000**

134 nationalités différentes habitent à Nyon

1'143 hectares de vignes

7 piscines

Nyon Région tourisme couvre **4 Offices du Tourisme**,
plusieurs **points i** et **47 communes**



EN HIVER



Altitude :

1'677 m La Dôle

398 m Nyon

52 km de pistes de ski alpin

5 domaines skiables

2 espaces nordiques

60 km de pistes de ski de fond

Plus de **30 km** de parcours raquettes
balisés

4 patinoires

8 MUSÉES ET CHÂTEAUX



Château de Prangins

62'889 visiteurs

Château de Coppet

1'855 visiteurs

Musée du Léman

25'402 visiteurs

Musée du Vieux Coppet

742 visiteurs

Château de Nyon

25'111 visiteurs

Moulin de Chiblins

1'332 visiteurs

Musée romain de Nyon

17'922 visiteurs

Maison du Basketball

6'186 visiteurs

*chiffres selon rapport d'activité 2024

6 FESTIVALS



Les Festivals s'étendent de
février à août et ont attiré
plus de **300'000** spectateurs

Plus de **1'900** jours
de manifestations

LES HÔTELS ET HÉBERGEMENTS

*selon HôtellerieSuisse ou analogue

★★★★★sup

1 hôtel 4 étoiles sup

★★★★

6 hôtels 4 étoiles

★★★sup

1 hôtel 3 étoiles sup

★★★★

12 hôtels 3 étoiles

★★

2 hôtels 2 étoiles

23 chambres d'hôtes et appartements

3 campings

19 hébergements de groupe (plus de 10 lits)

Dans le district :

Plus de **300'000** nuitées dans plus de **40** hôtels

Plus de **1'000** chambres

Plus de **2'000** lits



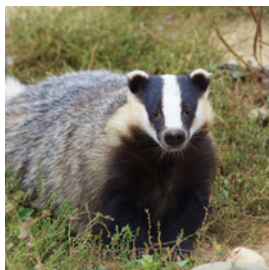
**Réservez votre
logement**

Les incontournables



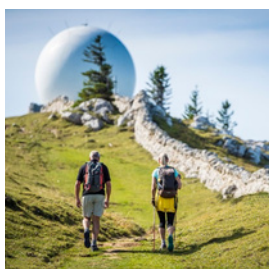
Les musées de la région

La région de Nyon offre une large palette de musées qui présentent la vie romaine, le Léman, la vie en Suisse durant le siècle des Lumières, l'univers du basket, la porcelaine ou encore les machines agricoles.



Parc animalier La Garenne

Excursion prisée des familles, La Garenne présente de nombreuses espèces comme le lynx, le loup ainsi que la plus haute volière d'Europe avec ses gypaètes barbus. Des marmottes et d'autres animaux suisses sont à y découvrir



La Dôle

Le sommet de la Dôle culmine à 1'677 m et offre un splendide panorama sur le Léman et les Alpes. Accessible en randonnée en été, le télésiège de Jura sur Léman vous y emmène en hiver.



Le vignoble de la Côte AOC

Avec plus de 2'000 hectares face au Léman et une tradition séculaire de culture de la vigne, La Côte AOC est la plus grande région viticole du canton et une destination de choix pour l'oenotourisme. Grâce à des conditions idéales, on y produit des grands crus. Pas moins de 32 châteaux et demeures patriciennes sont implantés sur La Côte



Léman

Formé par le recul du glacier du Rhône pendant la dernière glaciation, le Léman est le plus grand lac d'Europe occidentale. Il est possible de profiter d'une croisière de la CGN pour voguer sur le lac.



Vaud Oenotourisme

Cette certification reconnue par l'Etat de Vaud garantit de hauts standards de qualité d'accueil en matière de tourisme viticole et gastronomique.



Swiss Wine Tour

Ce label permet de découvrir et réserver des activités œnotouristiques minutieusement sélectionnées sur la base d'un concept de qualité national !

Nyon et son histoire

A la fois historique et moderne, festive et professionnelle, authentique et internationale, Nyon, ville de festivals, a plusieurs visages.

Sous ses airs de ville à l'aspect tranquille, Nyon cache un passé prestigieux. En effet, ce ne sont pas moins de 2'000 ans de patrimoine culturel qui s'exposent au regard des visiteurs. De nombreux vestiges des différentes civilisations sont encore visibles, comme les colonnes romaines de la Place des Marronniers, l'Amphithéâtre ou le Château. Bien que le passé de Nyon remonte à l'époque des Helvètes, ce n'est qu'à l'époque romaine, sous le nom de Noviodunum, que la ville prend véritablement son essor. Jules César en fait le centre de la *Colonia Iulia Equestris*, dont le pouvoir durera plus de deux siècles.

A la fin du XVIIIème siècle, Nyon regagne en prestige grâce au développement du commerce :

de nombreux bâtiments en témoignent aujourd'hui encore. C'est aussi à cette époque que la manufacture de porcelaine atteint son plus haut niveau de production dont le Château de Nyon expose encore certaines pièces.



St-Cergue

St-Cergue se démarque par sa palette d'activités. Durant l'été, de nombreuses randonnées partent depuis le village, sans oublier de mentionner l'incontournable tour de la Dôle! En hiver, l'espace nordique de St-Cergue-Givrine-La Cure dispose de pistes de raquettes et de ski de fond ainsi que des pistes éclairées de ski alpin!



Rolle

Le bourg de Rolle se démarque de par son Château, une forteresse du XIIIème siècle et de l'île de la Harpe. L'île a été érigée en 1835 dans le but de protéger le port. Rolle est entouré de villages vigneronns tels que Luins, Vinzel et Tartegnin. Les amateurs de vin, les marcheurs et les cyclistes y trouvent leur bonheur.



Coppet

Entre Nyon et Genève, Coppet situé au bord du Léman fait découvrir son architecture exceptionnelle avec le Château de Coppet racheté en 1784 par Necker, ministre des finances de Louis XVI. Sa fille, Germaine de Staël, hérite du Château et y convie l'élite intellectuelle européenne du XIXème siècle.



St-George

Autour de la rivière La Serine, la région de St-George, Longirod, Marchissy, Le Vaud et Burtigny propose des activités pour découvrir la nature environnante et ses multiples facettes. Que ce soit lors de balades, de sorties en ski de fond, en ski alpin ou en découvrant le Parc animalier de La Garenne, toute la famille pourra alors trouver des activités qui lui plaisent et cela tout au long de l'année.



Gland

Entre Nyon et Rolle se trouve la ville de Gland. Le fameux sentier des Toblerones qui suit la ligne des Toblerones, est une ligne de fortifications datant de la Seconde Guerre qui traverse la commune.

La ville abrite aussi plusieurs organisations internationales comme le WWF, UICN.



Prangins

Dans le village de Prangins, l'histoire est présente à plusieurs endroits.

De nombreuses traces de son passé sont à découvrir, notamment au centre du village et au Château, antenne romande du Musée national suisse.

Au bord du lac, on peut y trouver la jolie plage de Promenthoux, le site des Abériaux qui accueille un port de plaisance permettant de découvrir de jolis endroits.



Musées et Châteaux

Musée national suisse

Construit autour de 1730, le Château de Prangins abrite le Musée national suisse consacré à la Suisse moderne, démocratique et industrielle entre 1730 et 1920. Les expositions permanentes sont un voyage vers le siècle des Lumières et ses collections temporaires illustrent la culture et l'actualité suisse. De plus, de nombreuses activités font vivre ces collections.

Les alentours du Château abritent un jardin potager historique. Les anciennes espèces cultivées peuvent être dégustées au Café du Château.



Château de Nyon

Magnifique forteresse historique, le Château de Nyon trône au centre-ville, avec une vue sur le Léman. Il est à l'origine une maison forte édifée au milieu du XII^{ème} siècle. Après la révolution vaudoise de 1798, le Château est acheté en 1804 par la ville de Nyon. Le musée y présente des porcelaines produites à Nyon entre 1781 et 1813. Un escape room prend place dans les prisons du Château et permet de se plonger au cœur de l'histoire de ce lieu mythique.



Musée du Léman de Nyon

Ouvert en 1954 dans une maison bourgeoise sur les rives du lac, le Musée du Léman raconte la nature et la culture lacustre, notamment les gens du lac : les sauveteurs, les pêcheurs et la grande famille Piccard. Cinq aquariums présentent des biotopes typiques du lac : depuis la rive jusqu'aux grands fonds. L'histoire du tsunami, qui a fait trembler les rives du lac, en 563 y est racontée.



Musée Romain de Nyon

Nyon est niché sur les vestiges d'une grande ville romaine : Noviodunum. Les témoignages de cette époque sont conservés au Musée Romain de Nyon. L'exposition permanente inclut des sculptures saisissantes et des objets liés à la vie quotidienne romaine. De nombreuses amphores et autres objets de la vigne et du vin attestent de l'ancienneté du vignoble de La Côte.



Musée romand de l'Agriculture

Ce musée regroupe plus de 2'000 pièces qui retracent l'évolution de l'agriculture à partir du XVIIème siècle, une des plus grandes collections d'anciennes machines suisses. L'ancien moulin a été préservé et reste fonctionnel. Depuis 1991, plusieurs événements y ont été organisés, comme la Fête des Moissons et les Labours à l'Ancienne.



Château de Coppet

Exilée par Napoléon, Madame de Staël (1766 -1817) crée un centre intellectuel dans le château familial à Coppet en invitant de nombreux penseurs, poètes et princes. Ce lieu chargé d'histoire accueille des manifestations tels que des fêtes dans son jardin enchanteur, des soirées ainsi qu'un marché de Noël.



Musée du Vieux-Coppet

En 1944, Mademoiselle Michel lègue à Coppet sa belle demeure. Pour réaliser ses vœux, la commune aménage « La Maison Michel » pour y installer le Musée du Vieux- Coppet qui témoigne d'une authentique demeure bourgeoise des XVIIIèmes et XIXème siècles.



La Maison du Basketball Patrick Baumann de Mies

Le Musée permet de se plonger dans l'univers du basketball à travers le monde grâce à son exposition sur l'histoire du basket.

C'est un voyage à travers l'évolution du sport jusqu'à nos jours. De nombreux objets ayant appartenu à des grands athlètes et une zone interactive en font une expérience inoubliable pour tous les visiteurs.



8 musées à découvrir !

Avec Pass Musées : enfants, gratuit jusqu'à 16 ans.

VALIDITÉ
AN



MUSÉE NATIONAL SUISSE
CHÂTEAU DE PRANGINS



MUSÉE ROMAIN DE NYON



CHÂTEAU DE NYON



MUSÉE DU LÉMAN, NYON



CHÂTEAU DE COPPET



MUSÉE DU
VIEUX COPPET



MUSÉE ROMAND
DE L'AGRICULTURE, CHIBLINS



MAISON DU BASKETBALL,
PATRICK BAUMANN, MIES

15.-^{CHF}

PASS MUSÉES NYON RÉGION



Tintin & Visites Guidées

Tintin, cet héro de bande dessiné bien connu dans le monde des bédéphiles découvre la Ville de Nyon dans la célèbre « Affaire Tournesol ».

En effet, pour cette BD publiée en 1956, Hergé, l'un des plus grands dessinateurs du XXème siècle a choisi Nyon pour pimenter son intrigue.

Le Professeur Tournesol est d'ailleurs inspiré du scientifique Auguste Piccard, grand-père de Bertrand Piccard lui-même amateur de Tintin !

Nyon Région Tourisme propose aussi différentes visites guidées sur diverses thématiques tout au long de l'année.



Plus d'informations sur les
visites guidées actuelles ici !



Théâtres & Salles de concerts

De nombreux événements, manifestations et spectacles se déroulent tout au long de l'année dans la région nyonnaise. Culturel, musical ou sportif, chacun d'entre eux réserve son lot de surprises en toute saison.

Théâtre de Terre-Sainte, Coppet

Théâtre de Grand-Champ, Gland

Théâtre de Marens, Nyon

Salle de la Colombière, Nyon

Usine à Gaz, Nyon

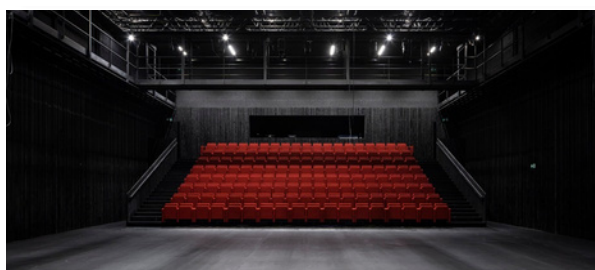
Villa Thomas, Nyon

La Parenthèse, Nyon

Les Morettes, Prangins

Rosey Concert Hall, Rolle

Casino-Théâtre de Rolle



La région de la Côte accueille une vie économique riche et diversifiée. Grandes entreprises, PME, artisans, commerçantes et commerçants participent à la vitalité du tissu économique et urbain de la région.

De nombreuses entreprises internationales ont leur siège dans notre région, en voici une liste non exhaustive:

Beckman Coulter

Becton Dickinson

Biosafe SA

Edwards Lifesciences

FIBA

General Mills

Haemonetics

Haleon

Honeywell

Hublot

IMI Hydronic Engineering International SA

La Mobilière

NeoGenomics Europe S.A.

Polaris

PPG Industries

Puig International SA

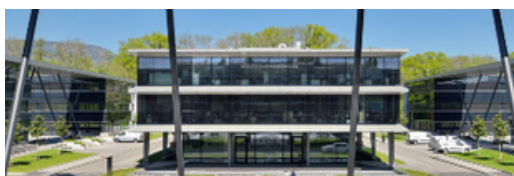
SC Johnson

UEFA

Centre urbain d'importance régionale au cœur de la métropole lémanique, la ville de Nyon accueille sur son territoire près de 2500 entreprises pour plus de 17'000 emplois, répartis dans de nombreux secteurs de l'économie. Le dynamisme et la qualité de vie de Nyon offrent ainsi un cadre exceptionnel pour le développement d'activités économiques.

Centres d'affaires

EYSINS
Terre Bonne Park



Terre Bonne Park se concentre sur l'hébergement de multinationales, particulièrement dans les domaines administratif et high-tech, par exemple Biosafe SA ou Becton Dickinson.

ROLLE
A-One Business Center



Ouvert en 2008, le business center de Rolle, situé entre les vignes et le lac, héberge des multinationales réputées dont Honeywell ou SC Johnson.



Parc Jura Vaudois

Entre Genève, Lausanne et Yverdon-les-bains, le Parc naturel régional du Jura vaudois regroupe 30 communes et s'étend de la Dôle à Romainmôtier. On y trouve la Vallée de Joux réputée pour son savoir-faire horloger et ses lacs ainsi que la crête dominée par le Mont Tendre. Le pied du Jura offre des vues imprenables sur l'arc lémanique et les Alpes. Reconnu comme parc naturel régional par la Confédération en 2013, le Parc Jura Vaudois a été créé par ses habitants. Il se distingue par des paysages extraordinaires avec un riche patrimoine naturel et culturel.

Randonnées

La nature à perte de vue profite au bonheur du randonneur dans la région. Lac, forêts, vignobles, champs, pâtures, il y a du choix pour tout le monde!

Le sentier des Toblerones vous invite à longer la ligne de fortifications édifée pendant la mobilisation de 1939-1945. Le sentier historique du Baron Guiguer, quant à lui, vous en apprendra plus sur la bourgeoisie de l'époque. Il est aussi possible de se promener à travers le vignoble de La Côte où est produit le Chasselas, cépage local emblématique.

Si vous voulez prendre de la hauteur, au départ de St-Cergue se situe un large choix de randonnées. La Dôle (1'677 mètres), point culminant de la région est reconnaissable par son observatoire en forme de boule blanche.

L'Echappée Jurassienne vous propose de traverser les frontières en découvrant le Jura Suisse et Français. Au départ de Dole en France, cette randonnée itinérante d'environ 18 jours vous fait découvrir les merveilles du Jura. Les 3 dernières étapes se trouvent en Suisse entre St-Cergue et Nyon.

<https://echappee-jurassienne.ch>

Offres de loisir disponible sur lacote-tourisme.ch :



Malak'off

Parcourez le cadre idyllique de La Côte et ses villages vigneron, et apprenez-en davantage sur leur histoire, tout en profitant de déguster les produits de la région durant votre balade apéritive.

Rando-Raclette, la boucle de la Givrine

Une randonnée d'environ 9km, adaptable à votre niveau, au départ du col de La Givrine avec une raclette à préparer soi-même au cœur de la nature, voici la nouvelle expérience proposée par Nyon Région Tourisme.

Balade historique de Coppet

Répondez à des questions et laissez-vous guider au travers de Coppet. Le Château de Coppet vous fera découvrir les appartements de Mme de Staël. Enfin, faites une halte bien méritée au terme de votre balade dans le salon de thé de Guillaume Bichet.

L'intrigue autour de Tintin

Au départ du musée du Léman, récupérez votre BD «l'Affaire Tournesol» et laissez-vous guider sur les traces du célèbre reporter avec votre application. Répondez à un quizz. Au terme de votre expérience, un arrêt gourmand est prévu.

Activités autour du Léman

La tranquillité est à portée de main en embarquant à bord des bateaux Belle Epoque de la CGN pour découvrir l'une des destinations lacustres. Le Léman est, sans aucun doute, «la plus belle piscine» de la région. Les jolies plages insolites offrent un accès exclusif à la baignade et aux nombreuses prestations nautiques.

Golf & Centre de loisirs

Le cadre exceptionnel de la région permet aux golfeurs de parfaire leur technique. Il est également possible de profiter des nombreux autres sports tels que la grimpe, le parapente, la montgolfière, le swin golf ou le foot golf dans la région.

Vélos et VTT

Les plus sportifs choisiront de partir en VTT sur les crêtes jurassiennes au coeur du Parc naturel Jura vaudois. Les parcours Suisse Mobile n°993 et 994 ainsi que l'Echappée Jurassienne sont idéales pour découvrir la région en VTT ou e-VTT. Il est également possible de s'adonner aux joies du cyclotourisme au guidon de l'un des vélos en libre-service disponible.

Gravel

Le gravel trouve ici son terrain d'expression idéal : routes de campagne, vignobles et vues panoramiques se succèdent dans un cadre naturel préservé.

Parmi les temps forts de la saison, la Gravel Trans Jura relie Baden à Nyon à travers des paysages variés et exigeants.





La Dôle

A 26 kilomètres de Nyon le domaine skiable franco-suisse Jura sur Léman vous propose plus de 50 km de pistes de ski. Composé des massifs Dôles-Tuffes, Serra et Noirmont, Jura sur Léman se positionne comme le plus grand domaine de ski transfrontalier de l'Arc Jurassien. Au sommet, la Dôle vous dévoile l'un des plus beaux panoramas sur le Léman et les Alpes. Le domaine de la Dôle et de St-Cergue sont également accessibles avec le Magic Pass.



Espace nordique St-Cergue, La Givrine, La Cure

Cet espace nordique vous accueille au cœur de l'hiver avec ses 40 km de pistes de ski de fond. Les 30 km balisés de parcours raquettes vous guident à travers le Jura enneigé jusqu'aux fermes d'alpages pour une pause gourmande. Les marcheurs peuvent également y accéder grâce aux chemins damés. Les trois pistes de ski alpin du village de St-Cergue proposent du ski de jour et de nuit. La Trélasse et Basse Ruche accueillent les familles pour découvrir le plaisir de la glisse.

Centre Nordique de St-George

Ce village situé au pied du col du Marchairuz (950m) propose deux téléskis avec des pistes de ski alpin bleues et rouges dont une éclairée pour en profiter la nuit. De plus, 20 kilomètres de pistes nordiques sont à votre disposition dont une piste de ski de fond éclairée.

Pour les balades hivernales les promeneurs et amateurs de raquettes peuvent parcourir divers sentiers.

Petits et grands se régaleront sur les 4 pistes de luge du village.

Sans oublier la possibilité de s'évader dans l'espace de Snowkiting au Marais.

La buvette avec sa terrasse accueille les sportifs de tout horizon pour agrémenter une après-midi ou une soirée bien remplie.



Les Patinoires

Les patinoires de Gland, Nyon, St-Cergue ou encore Coppet sauront vous charmer dans leurs décors féériques et vous permettront de découvrir des lieux exceptionnels de manière peu conventionnelle.

Un vignoble de saveur

Plantées en pente douce sur les rives du Léman, les vignes confèrent au paysage un aspect unique de ce coin de pays. Le district de Nyon, partie intégrante de l'AOC La Côte, recense 1'143 hectares de vignoble, ce qui en fait la plus grande région (53.6%) viticole du Canton de Vaud. Elle compte 12 lieux de production et plus de 32 châteaux et demeures patriciennes, attestant d'une tradition séculaire de culture de la vigne.

De plus le climat favorable de la région permet de déguster Chasselas, Pinot, Gamay et d'autres cépages chez les vignerons ou dans les auberges typiques de la région.



Maison des Vins



Les caveaux de la région



Maison des Vins de La Côte



Caveau des Vignerons de Luins-Vinzel



Caveau de Nyon

Les Balades Œnotouristiques de Luins-Begnins et Luins-Vinzel

Sur deux parcours de 5.5 kilomètres situés dans les villages viticoles de la Côte, il est possible d'en apprendre davantage sur l'art de la viticulture de la région tout en admirant le paysage. Grâce à l'application «Nyon:Guide», ces balades deviennent une chasse aux questions!

Balade dans le vignoble Rollois

Au départ de Rolle, cette escapade en boucle de 6km d'environ 3-4h, vous conduit sur les hauts de Rolle et longe le coteau offrant une splendide vue sur le Léman et les Alpes.

Maisons des Vins de La Côte Mont-Sur-Rolle

Fin 2024, la Maison des Vins de La Côte a ouvert ses portes au cœur du vignoble. Située dans un lieu d'exception, elle offre une vue imprenable sur les vignes et le lac. Un endroit où le vin, le paysage et l'hospitalité se rencontrent de manière unique. Dégustations, événements et découvertes autour des vins de La Côte vous y attendent. Authentique, locale et inspirante – une nouvelle page s'ouvre pour la viticulture de la région.

Caves Ouvertes Vaudoises

Plus de 300 vigneron·ne·s vous accueillent dans leurs caves durant le week-end de la Pentecôte dans tout le Canton de Vaud. Muni du Pass Caves Ouvertes, dégustez les vins régionaux.

A la découverte du Bourru

Le «Bourru» est un vin nouveau en fermentation, faiblement alcoolisé. Le premier week-end de novembre, les vigneron·ne·s de Begnins, Luins, Vinzel et Bursins ouvrent leurs caves pour vous le faire déguster.



Les Spécialités

La région de Nyon se distingue également par sa gastronomie. De la petite brasserie du village, à la terrasse au bord du lac, au restaurant étoilé, chaque établissement a sa spécialité pour le plus grand plaisir des papilles des visiteurs.

Papet Vaudois

Le papet vaudois se compose de poireaux, de pommes de terre et aussi de la fière saucisse aux choux vaudoise, héritage du XVIII^e siècle qui vit s'abattre sur le Pays de Vaud de douloureuses restrictions en matière de viande.



Du chou fut alors mélangé à la chair à saucisse ; la bientôt légendaire saucisse aux choux venait de naître, savoureuse et toujours juteuse.

A goûter avant de quitter la région :

Le Lard de Begnins, les filets de perches, le chocolat, les différents fromages d'alpage, le Sérac (fromage frais à base de petit-lait), la féra fumée, les bouchons vaudois (biscuits), le taillé au greubons (pâtisserie salée), les petits pains de Rolle et la tarte à la Raisinée.

Malakoff pour 4 personnes

- | | | | |
|---------------------|------------------|------------------------------|------------------------------|
| • 400 gr de Gruyère | • 300 ml de lait | • 1 cuillère à soupe d'huile | • Poivre en grains |
| • 200 gr de farine | • 3 œufs | • Sel de cuisine | • 8 tranches de pain de mies |

1. Râpez le fromage
2. Laissez-le mariner dans le vin blanc
3. Mélangez la farine, les œufs et le lait pour obtenir une pâte à frire
4. Ajoutez une pincée de sel et une cuillère d'huile
5. Retirez le fromage du vin, mélangez-le avec la pâte à frire et tartinez le en formant un dôme d'environ 3 cm de hauteur
6. Faites frire le tout à l'envers à 180° (dôme en avant) et retournez-le à la fin pour griller le pain
7. Epongez les Malakoffs sur du papier ménage
8. Servir avec des petits oignons et des cornichons



Bon Appétit

Nyon, Ville de Festivals

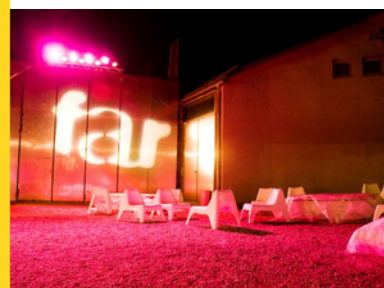
Chaque année à Nyon, six grands festivals se déroulent entre février et août: Les Hivernales, Visions du Réel, Caribana Festival, Rive Jazzy, Paléo Festival et far° - festival et fabrique des arts vivants.

Au total, ces événements réunissent près de 325'000 spectatrices et spectateurs. Il est possible de réserver un hébergement soit chez l'habitant ou à l'hôtel grâce à la nouvelle plateforme : <https://festivalsnyon.ch>



- ◆ Les Hivernales
- ◆ Visions du Réel
- ◆ Caribana Festival
- ◆ Rive Jazzy
- ◆ Paléo Festival
- ◆ far° festival des arts vivants

#festivalsnyon / festivalsnyon.ch





Evènements et Festivals

Janvier

La Galette des Rois, Gland

Février

La Dôlapô, La Dôle

Mars

Les Hivernales Festival, Nyon

Avril

Salon des Bons Vivants, Nyon

Mai

Visions du Réel, Nyon

Juin

Les Caves Ouvertes Vaudoises

Juillet

Caribana Festival, Crans

Août

Rive Jazzy, Nyon

Paléo Festival Nyon

Triathlon de Nyon

Far° Festival et Fabrique des arts vivants, Nyon

Septembre

Variations Musicales de Tannay

Octobre

Les Vibrations de Bonmont, Chésereux

La Désalpe, St-Cergue

La Côte Flûte Festival, Gland

Fête de la Vigne, Nyon

Novembre

A la Découverte du Bourru, Luins-Vinzel-Bursins

Décembre

Marchés de Noël de la Région

Transport gratuit & nombreux rabais



Elle vous est offerte
gratuitement dès 1 nuit
passée dans un héber-
gement de la région!



Sie ist für jede
Übernachtung in einer
Unterkunft in der Region
kostenlos!



carte
Explore



It is free for every
night you spend
in accommodation
in the region!

SITUATION GÉOGRAPHIQUE

GEOGRAPHIC LOCATION

GEOGRAPHISCHE LAGE



Crédits Photographiques

Marc Baertsch, Ben Becker, Peter Colberg, Pierre Descombes, Richard Juilliart, Rémi Gindroz, Stéphane Gondin, Grégoire Chappuis, Jo Simoes, S. Keller, Glenn MICHEL - Station Les Rousses, Anne Moscatello, Heidi Müller - Anne Colliard, Nassisi